

## Η εποχή που τα πρωτόνια είχαν φύλο.

### Γυναίκες στη Φυσικομαθηματική Σχολή του Πανεπιστημίου Αθηνών

(1922-1967)

Παναγιώτης Κιμουρτζής

Βίκυ Σιγούντου

Πανεπιστήμιο Αιγαίου

Εκπαιδευτήρια Γείτονα

#### Περίληψη

*Η αύξηση της γυναικείας παρουσίας σε πανεπιστημιακές θέσεις (καθηγητικές, εργαστηριακές, ερευνητικές) συντελείται διεθνώς με τρόπο αργό κατά τον 20<sup>ο</sup> αιώνα. Η υπο-εκπροσώπηση και οι όροι συμμετοχής των γυναικών στα πανεπιστήμια απασχολούν εντατικά την έρευνα κατά τα τελευταία χρόνια. Με ερευνητικές ψηφίδες που παράγονται για χώρες, πανεπιστήμια, σχολές και επιστημονικούς τομείς, αργο-συντίθεται μια συνολική εικόνα της γυναικείας επιστημονικής παρουσίας. Το άρθρο αυτό επιχειρεί να συνεισφέρει στη σταδιακή συμπλήρωση αυτής της εικόνας.*

*Στη Φυσικομαθηματική Σχολή του Πανεπιστημίου Αθηνών, κατά την περίοδο που εξετάζουμε, εμφανίζονται οι πρώτες γυναίκες. Εισέρχονται στον “ivory tower” που είναι το πανεπιστήμιο, μέσα από δύσκολες διαδικασίες, με πολλούς περιορισμούς και συχνές ανασχές. Κάθε βήμα αυτής της αφετηριακής διαδικασίας έχει ιδιαίτερη αξία. Η εξέτασή του, εκτός από ερμηνείες για το πώς η γυναίκα γίνεται πανεπιστημιακός, έχει να μας δώσει καιρικές ερμηνείες για τις γενικότερες συνθήκες που διαμορφώνουν την ταυτότητα της επιστημονικής κοινότητας των μαθηματικών και των φυσικών επιστημών.*

*Η είσοδος των πρώτων γυναικών στη Φυσικομαθηματική Σχολή του Πανεπιστημίου Αθηνών εξετάζεται πολύπλευρα. Το status τους διερευνάται μέσα στις γενικότερες συνθήκες που διέπουν τον πανεπιστημιακό θεσμό και την ακαδημαϊκή μικροκοσμογραφία (συναγωνισμοί και ανταγωνισμοί, επιστημονική έριδα και επιστημονική σύμπνοια, πολυ-ιεραρχικές σχέσεις, συγκέντρωση κεφαλαίου και εξουσίας). Καταστατική θέση είναι ότι η γυναικεία παρουσία στο επιστημονικό επίτευγμα συσχετίζεται με ζητήματα που αφορούν στο κοινωνικό και πολιτικό πλαίσιο μέσα στο οποίο αυτό επιχειρείται, αλλά και με τις κοινωνικές σχέσεις*

που αναπτύσσονται στους επιστημονικούς χώρους. Στόχευση του άρθρου είναι να εισφέρει ερμηνευτικές εκλεπτύνσεις για τους τρόπους με τους οποίους, μέσα από την διαμόρφωση της επιστημονικής κουλτούρας και των επιστημονικών πρακτικών, καθορίζονται η ταυτότητα και η εξέλιξη των επιμέρους επιστημονικών πεδίων της Φυσικομαθηματικής Σχολής.

**Λέξεις-κλειδιά**

*Επιστήμη, Φύλο, Εργαστήρια, Γυναίκες Καθηγήτριες-Υφηγήτριες, Πανεπιστήμιο Αθηνών*

## Τα έμφυλα χαρακτηριστικά της επιστήμης

Η πρώτη φράση του τίτλου παραφράζει το ερώτημα της Megan Urry, καθηγήτριας Φυσικής και Αστρονομίας στο Yale University: "Are photons gendered?"<sup>1</sup>. Για το δικό μας θέμα, επιλέγουμε «πρωτόνια» αντί για «φωτόνια» και κατάφαση στη θέση της ερώτησης. Κι αυτό γιατί αναφερόμαστε στη συγκρότηση του «πυρήνα» του ακαδημαϊκού «προτύπου» των φυσικών επιστημών στο Πανεπιστήμιο Αθηνών. Πρόκειται για θέμα του οποίου οι αναλογίες με το ατομικό πρότυπο και το ιστορικό πείραμα Rutherford, εύγλωττες και ατελείς ταυτόχρονα όπως όλες οι αναλογίες, φαίνεται να μην σταματούν στην προαναφερόμενη.

Η ιστοριογραφία των φυσικών επιστημών, κατά την μετάβαση από μία θέση που εξιστορούσε τα επιστημονικά γεγονότα και τις θεωρίες με νομοτελειακό τρόπο, στην ενσωμάτωση όλων των παραγόντων που υπεισέρχονται και διαμορφώνουν τη δουλειά των επιστημόνων, συμπεριέλαβε ερωτήματα που σχετίζονται με τη σύνδεση φύλου και επιστήμης. Η αξιοποίηση του φύλου ως αναλυτικού εργαλείου, εμπλούτισε αλλά και διεύρυνε τα ερωτήματα που σχετίζονταν με: το πολιτικό και κοινωνικό πλαίσιο μέσα στο οποίο αναπτύσσεται το επιστημονικό εγχείρημα, τις σχέσεις και τις ιεραρχικές δομές μεταξύ των επιστημόνων διαφορετικών ειδικοτήτων και ερευνητικών ομάδων, τη διαμόρφωση της επιστημονικής κουλτούρας και των πρακτικών. Η διεθνής βιβλιογραφία, μετά από ένα πρώτο στάδιο κατά το οποίο ακολούθησε τη «στενή» ιστοριογραφική πρακτική που είχε σκοπό να αναδείξει τον αποσιωπημένο ρόλο των γυναικών στην επιστήμη ή/και τον αποκλεισμό τους από αυτήν, οδηγήθηκε σε νέα, συνθετότερα και ερμηνευτικά γονιμότερα, ερωτήματα σχετικά με τη δομή και τη

---

<sup>1</sup> Βλ. Are Photons Gendered? Women in Astrophysics and Astronomy (Urry, 2008).

λειτουργία της ίδιας της επιστήμης ως θεσμού της κοινωνίας και στοιχείου του πολιτισμού που διαθέτει έμφυλα χαρακτηριστικά. Για να φθάσει εντέλει να αναρωτηθεί εάν αυτά ακριβώς τα χαρακτηριστικά εγγράφονται ή όχι στο ίδιο το περιεχόμενο της επιστημονικής γνώσης<sup>2</sup>.

Σε ποιο βαθμό έχουν χαρτογραφηθεί αυτά τα ζητήματα στον ελληνικό χώρο<sup>3</sup>; Περιορισμένη ερευνητική εργασία έχει γίνει για την ανάδειξη στοιχείων<sup>4</sup>. Συνακόλουθα περιορισμένη είναι και η ανάδυση ερμηνευτικών συμβολών. Αποτέλεσμα: έχουν βασικά ελλείμματα αμφότερες, η αφήγηση, αλλά και -ιδίως- η ερμηνεία, για τα έμφυλα στοιχεία που διαπερνούν την ελληνική επιστημονική έρευνα και την ακαδημαϊκή ζωή στην χώρα μας στο πεδίο των Φυσικών Επιστημών. Στην κατεύθυνση αυτήν προσπαθεί να συμβάλει το συγκεκριμένο άρθρο, καθώς επιχειρεί να συγκεντρώσει στοιχεία και να θέσει ερωτήματα για τη συγκρότηση και λειτουργία της Φυσικομαθηματικής Σχολής του Πανεπιστημίου Αθηνών την περίοδο 1922-1967<sup>5</sup>.

---

<sup>2</sup> Για μια παρουσίαση των προσεγγίσεων για την σύνδεση φύλου και επιστήμης καθώς και για μια ενδεικτική παρουσίαση της ερευνητικής παραγωγής σε καθεμιά από τις προαναφερόμενες διαστάσεις, βλ. Ρεντετζή, Μ. (2006α και 2006β) και Götschel, H. (2011). Γενικότερα, για μια εκτενή ανάλυση σχετικά με το φύλο ως αναλυτικό εργαλείο στην πορεία της ιστοριογραφίας των τελευταίων δεκαετιών, βλ. Αβδελά, Ε. και Ψαρρά, Α. (1997).

<sup>3</sup> Σημαντικό έργο έχει εισφέρει σε θεωρητικά ζητήματα, αλλά και σχετικά με το Κέντρο Πυρηνικών Ερευνών Δημόκριτος, η Μαρία Ρεντετζή. Βλ. Ρεντετζή, Μ. (2007 και 2009) και Rentetzi, M. (2009).

<sup>4</sup> Συναντώνται σε κάποιες διδακτορικές διατριβές (ενδεικτικά βλ. Παντούλη, 2014), ενώ υπάρχει μεγαλύτερο εύρος δημοσιεύσεων που εξετάζουν ζητήματα συμμετοχής των φοιτητριών στις αντίστοιχες επιστήμες (ενδεικτικά βλ. Θαναηλάκη, 2012).

<sup>5</sup> Πρόκειται δηλαδή για μια ανάδειξη ερευνητικών στοιχείων, τα οποία συντίθεται σε εκείνον τον χαρακτήρα εργασίας που οι Γερμανοί αποκαλούν *wichtige Kleinigkeiten* (βαρύνουσες μικροσκοπικότητες). Για τα δилήμματα του ιστορικού περί της αξίας τέτοιων εργασιών, χρήσιμες επισημάνσεις κάνει ο Μιχαήλ Β. Σακελλαρίου και, εντέλει, κυρίως τις υπερασπίζεται. Συναντώνται σε αχρονολόγητο κείμενό του (αλλά γραμμένο μετά το 1946) με τίτλο «Φοιτητικές και Μεταφοιτητικές εμπειρίες (1928-1944). Συμβολή από υποκειμενική σκοπιά στην ιστορία μελετών της νεοελληνικής ιστορίας». Βλ. Μιχαήλ Β. Σακελλαρίου (2011), *Θέματα Νέας Ελληνικής Ιστορίας*, τ. Β', Αθήνα: Εκδόσεις Ηρόδοτος, σ. 812-814.

**Μεσοπόλεμος: η γυναίκα, η κοινωνία, το Πανεπιστήμιο Αθηνών**

Κατά τον Μεσοπόλεμο<sup>6</sup>, το Πανεπιστήμιο Αθηνών εισέρχεται σε φάση μετασχηματισμού. Ουσιαστικές αλλαγές επέρχονται, αν και με ρυθμούς αργούς. Είναι αλλαγές που έχουν στο υπόβαθρό τους τις γενικότερες επιστημονικές και εκπαιδευτικές ανησυχίες της εποχής. Κύριο ζητούμενο είναι να αναπτυχθεί η εκπαίδευση σε μία κατεύθυνση που να γεφυρώνει το χάσμα της με την οικονομία και να συμβάλλει δραστικά στην πορεία βαθμιαίας συγκρότησης του αστικού κράτους. Οι αλλαγές που επιχειρούνται θα αποτυπωθούν και στον νέο πανεπιστημιακό νόμο, ο οποίος διέπει την λειτουργία του Πανεπιστημίου Αθηνών για το μεγαλύτερο μέρος της περιόδου που εξετάζουμε. Πρόκειται για τον Ν. 5343/1932 που θεσπίζει τον Οργανισμό του 1932 για το Πανεπιστήμιο Αθηνών. Σημαντική θέση ανάμεσα στις αλλαγές που επιφέρει κατέχουν αναμφίβολα αυτές που αφορούν στο διδακτικό προσωπικό. Βεβαίως, απαιτούν βάθος χρόνου για να επιτελεστούν. Γι' αυτό και οδηγούν το Πανεπιστήμιο σε μια δυναμική διαδικασία εξέλιξης για μεγάλο χρονικό διάστημα μετά τη θέσπιση του νόμου. Μια διαδικασία που θα ολοκληρωθεί πενήντα χρόνια κατόπιν, όταν θα αντικατασταθεί από το Νόμο-Πλαίσιο (Ν. 1268/1982), τον νόμο δηλαδή που θα επιδιώξει να μετασχηματίσει το πανεπιστήμιο «της έδρας» και να δώσει δυνατότητα συμμετοχής στο πανεπιστημιακό γίνεσθαι σε όλους τους συμμετέχοντες στην πανεπιστημιακή ζωή.

Την ίδια περίοδο αρχίζουν να αλλάζουν στο δημόσιο πεδίο οι όροι με τους οποίους τίθεται το ζήτημα των δικαιωμάτων των γυναικών. Αρχίζει να υποχωρεί η αντίληψη περί «ισότητας στη διαφορά» ανδρών και γυναικών και αδυνατίζει το θηλυκό πρότυπο

---

<sup>6</sup> Με τον όρο μεσοπόλεμος αναφερόμαστε, για τα ελληνικά δεδομένα, στην περίοδο 1922-1940.

της γυναίκας που δρα εντός του οίκου της, εκπληρώνει την αποστολή της μητρότητας και αντιμετωπίζει την εκπαίδευσή της ως μέσο για την επιτυχή εκπλήρωση αυτής της αποστολής. Το ζήτημα των δικαιωμάτων αρχίζει να τοποθετείται επί της αρχής της ισότητας, μια θέση που ορίζει τα πολιτικά δικαιώματα στο επίκεντρο και προσδίδει νέο περιεχόμενο στην απαιτούμενη εκπαίδευση και την επαγγελματική απασχόληση των γυναικών. Αυτή η μετάβαση θα συντελεστεί μέσα από μια διαδικασία μεταβολών οι οποίες εξελίσσονται βαθμιαία, ενδεχομένως με ακόμα πιο αργούς ρυθμούς από ότι οι αλλαγές στον πανεπιστημιακό θεσμό. Πρόκειται για μια διαδικασία στην οποία έχει ιδιαίτερη σημασία να αναδεικνύονται όσες χαρακτηριστικές συνέχειες υπάρχουν κατά την εξέλιξή της, συνέχειες που αφορούν τις αντιλήψεις αλλά και τους θεσμικούς όρους που τις τροφοδοτούν και τις αναπαράγουν (Αβδελά 2002: 338).

Πώς σε αυτό το διπλό, το διασταυρούμενο πλαίσιο εγγράφονται και ερμηνεύονται οι διαδρομές των πρώτων γυναικών που ανήκουν στο διδακτικό προσωπικό της Φυσικομαθηματικής Σχολής του Πανεπιστημίου Αθηνών; Ποιες γενικότερες συνθήκες που διέπουν τον πανεπιστημιακό θεσμό και ποια ειδικότερα χαρακτηριστικά του συγκεκριμένου ακαδημαϊκού μικρόκοσμου προσδιορίζουν το ρόλο αυτών των γυναικών στο επιστημονικό επίτευγμα; Πώς, επακόλουθα, ο ρόλος που επιτελούν συμβάλλει, ώστε να διαμορφωθεί η κουλτούρα και οι πρακτικές της συγκεκριμένης επιστημονικής κοινότητας; Πώς, εντέλει, αυτά καθορίζουν την ταυτότητα και την εξέλιξη των επιμέρους επιστημονικών πεδίων της Φυσικομαθηματικής Σχολής;

Με αφετηριακό σημείο τον Μεσοπόλεμο, στο κείμενο που ακολουθεί αρχικώς σκιαγραφείται η παρουσία των γυναικών στο φοιτητικό σώμα της Φυσικομαθηματικής Σχολής (ΦΜΣ) του Πανεπιστημίου Αθηνών (Π.Α.) κατά την εκδίπλωση ολόκληρης της περιόδου 1922-1967. Παρουσιάζονται σε αδρές γραμμές οι τάσεις στην συμμετοχή των

φοιτητριών στην ΦΜΣ και τα Τμήματά της. Από τα στοιχεία αυτά προκύπτουν επισημάνσεις που επικοινωνούν αμφίδρομα με τα ζητήματα που εγείρουν τα προαναφερόμενα ερωτήματα. Στην συνέχεια αναπτύσσεται η κεντρική προβληματική του άρθρου, η οποία αφορά στην ανάδειξη της (μάλλον άγνωστης) συμμετοχής των πρώτων γυναικών επιστημόνων στο πανεπιστημιακό γίνεσθαι της ΦΜΣ. Η εξέταση του θέματος αναπτύσσεται σε δύο υπο-περιόδους, ποιοτικά διαφορετικές μεταξύ τους, των οποίων ενδιάμεσο χρονικό σύνορο αποτελεί ο Β΄ Παγκόσμιος Πόλεμος.

**Οι γυναίκες στο φοιτητικό σώμα της Φυσικομαθηματικής Σχολής (1922-1967): Από «την τότε εποχή που οι φοιτήτριες θεωρούνταν φαινόμενα» έως την διαμόρφωση μιας πολυποίκιλης εικόνας.**

Η γυναικεία συμμετοχή στο Πανεπιστήμιο Αθηνών και την Φυσικομαθηματική Σχολή κατά την αμέσως προηγούμενη από την εξεταζόμενη περίοδο, εντοπίζεται αποκλειστικώς στο φοιτητικό σώμα. Ποια είναι λοιπόν η εικόνα για τις φοιτήτριες στο Πανεπιστήμιο Αθηνών και την ΦΜΣ ειδικότερα, κατά τον 19<sup>ο</sup> και τις δύο πρώτες δεκαετίες του 20<sup>ου</sup> αιώνα, και πώς διαμορφώνεται στην συνέχεια;

Κατά τον 19<sup>ο</sup> αι. οι φοιτήτριες όλων των Σχολών προέρχονταν κατά κανόνα από ανώτερα αστικά στρώματα. Πρόκειται για νεάνιδες που μπόρεσαν, καθώς ανατρέφονταν σε περιβάλλοντα με υψηλό μορφωτικό επίπεδο, να υπερκεράσουν την ελλιπή κατάρτιση και τους θεσμικούς φραγμούς που όρθωνε η διαφορετικού τύπου παρεχόμενη δευτεροβάθμια εκπαίδευση στα κορίτσια. Μία διαφοροποίηση σε αυτή την εικόνα εκκινεί από τις αρχές του 20<sup>ου</sup> αιώνα, εξαιτίας της σταδιακής αποδοχής του δικαιώματος των μαθητριών για φοίτηση στα δημόσια Γυμνάσια, της επέκτασης του

σχολικού δικτύου, αλλά και της πρόσβασης των γυναικών σε νέους τομείς εργασίας. Πρόκειται για αλλαγές που αρχίζουν να ωθούν μεγαλύτερο αριθμό γυναικών στην πανεπιστημιακή εκπαίδευση, ακόμα και από χαμηλότερα κοινωνικο-οικονομικά στρώματα (Ζιώγου-Καραστεργίου 1999: 348 και 2007: 305-316).

Στην ΦΜΣ<sup>7</sup> είναι ελάχιστες οι φοιτήτριες που συνέθεταν, την ίδια περίοδο, τη «γυναικεία παρουσία». Από το 1837 που ιδρύθηκε το Πανεπιστήμιο, η πρώτη εγγραφή φοιτήτριας στην Σχολή έγινε το ακαδημαϊκό έτος 1892-93. Ήταν αυτή της Φλωρεντίας Φουντουκλή στο Μαθηματικό Τμήμα (Στεφανίδης 1952: 90). Ακολούθησαν άλλες τέσσερις έως το 1904 που η ΦΜΣ αυτονομήθηκε από τη Φιλοσοφική, ενώ από το 1904 έως το 1919-20 εγγράφηκαν 21 φοιτήτριες (Ζιώγου-Καραστεργίου 1999: 365)<sup>8</sup>.

---

<sup>7</sup> Η Φυσικομαθηματική Σχολή, στην έναρξη της περιόδου που εξετάζουμε, διαθέτει τέσσερα τμήματα: το Μαθηματικό και το Φυσικό που λειτουργούν από τη στιγμή που η ΦΜΣ αυτονομήθηκε από την Φιλοσοφική Σχολή το 1904, το Χημικό που ιδρύθηκε το 1919 και το Φαρμακευτικό που προσαρτάται στην ΦΜΣ το 1922, καθώς «[...] το Φαρμακευτικόν Σχολείον τερματίζει τον πλάνητα βίον του και ευρίσκει τον τόπον και τον χρόνον των μαθημάτων του», όπως το διατυπώνει ο Μιχαήλ Στεφανίδης, καθηγητής της Ιστορίας των Επιστημών στη Σχολή (Στεφανίδης, 1948: 30). Το 1937-38 εισάγονται οι πρώτοι φοιτητές και φοιτήτριες στο πέμπτο τμήμα, το Φυσιογνωστικό, στο οποίο κατευθύνονται ελάχιστοι έως τον Πόλεμο. Το Φυσιογνωστικό, που συνδυάζει τις κατευθύνσεις των Βιολογικών και Γεωλογικών επιστημών, θα λειτουργήσει ως το 1970.

Από τα μέσα της δεκαετίας του 1920 (1924-25 για το Χημικό και 1926-27 για όλο το Πανεπιστήμιο) οι φοιτητές εισάγονται με εξετάσεις σε μια προσπάθεια να επιτευχθεί διαχείριση του διευρυνόμενου αριθμού των υποψηφίων. Στο πρώτο αυτό στάδιο εφαρμογής εισαγωγικών εξετάσεων δεν υπήρχε κλειστός αριθμός εισακτέων. Οι εξετάσεις έκριναν απλώς την επάρκεια των υποψηφίων προκειμένου να φοιτήσουν. Ο κλειστός αριθμός εισακτέων καθιερώνεται με τον Νόμο 4620 του 1930 (τον αριθμό εισακτέων για κάθε έτος ορίζει το Υπουργείο μετά από γνωμοδότηση της Συγκλήτου του Πανεπιστημίου). Έως τότε σταθερά ήσαν τα παράπονα των θεσμικών εκφραστών του Πανεπιστημίου για πλήθος δυσλειτουργιών που προκαλούσε ο τεράστιος αριθμός φοιτητών και -ιδίως- το επίπεδο της εισαγωγικής τους μόρφωσης: απορρύθμιση της εκπαιδευτικής διαδικασίας, αυξανόμενη αλλά μη ικανοποιούμενη ανάγκη για διδακτικές αίθουσες, για διδάσκοντες και για εργαστήρια-κλινικές. Οι απόψεις αυτές αποτυπώνονται στους πρυτανικούς λόγους των καθηγητών της ΦΜΣ Κ. Ζέγγελι (1924-25) και Γ. Ματθαίου (1928-29). Για τη μετάβαση από την εποχή της εισαγωγής στο πανεπιστήμιο με το απολυτήριο Γυμνασίου στην εποχή των εισαγωγικών εξετάσεων και λίγο αργότερα του *numerus clausus* (με αφετηρία το ακαδημαϊκό έτος 1930-31 στην Νομική, στην Ιατρική και στο Οδοντιατρικό Σχολείο και σταδιακά και στις άλλες Σχολές) βλ. αναλυτικότερα Κιμουρτζής, Π. (2011: 36-38).

<sup>8</sup> Αν θελήσουμε να έχουμε ωστόσο μια εικόνα που να προσομοιάζει αυτήν της ΦΜΣ της κύριας περιόδου που θα εξετάσουμε (στην οποία περιλαμβάνεται το Φαρμακευτικό Τμήμα) θα πρέπει να λάβουμε υπόψη και τις φοιτήτριες του Φαρμακευτικού Σχολείου. Αυτές ήταν 2 έως το 1904 αλλά κατόπιν, από το 1904 ως το 1920, ήταν 62 (Ζιώγου-Καραστεργίου, 1999: 365).



Η συμμετοχή των φοιτητριών στα τμήματα της ΦΜΣ εξακολουθεί έως και το 1920 να παραμένει αναιμική. Είναι εύλογο να περιγράφεται ως ακολούθως: «την τότε εποχή οι φοιτήτριες εθεωρούνταν φαινόμενα και έμεναν αναγκαστικά απομονωμένες από το άλλο φοιτητικό πλήθος. Η Αναργύρου, οι δύο δικές μας συμφοιτήτριες και ένα δυο ακόμα, στο Φυσικό Τμήμα, αντιπροσώπευαν κατά το 1919, σ' ολόκληρη τη Σχολή, το θηλυκό γένος» (Κανδήλης 1976: 22). Σε τέτοιο περιβάλλον φοίτησης, αυτές οι λίγες γυναίκες, δεν είναι καθόλου αόρατες, ακριβώς εξαιτίας του πλήθους τους. Καθώς βρίσκονται σε έναν χώρο που έως τότε η συμμετοχή τους δεν ήταν καθόλου δεδομένη, αναζητούν τους τρόπους και τους κώδικες της δημόσιας παρουσίας τους στα πανεπιστημιακά αμφιθέατρα και εργαστήρια<sup>9</sup>: «θα πρέπει να αναφέρω την συμφοιτήριά μας των Φυσικών Έλλη Γκιταράκου. Πολύ ικανή στις σπουδές της, μα φοβισμένη και ανίκανη να προστατέψει μόνη τον εαυτό της, συνοδευόταν πάντα στα μαθήματα από τον γέρο συνταγματάρχη πατέρα της, αναγκαστικό κι' εκείνον ακροατή. Έμπαινε μαζί της στην αίθουσα, βλοσυρός κι' αμίλητος, φορώντας την ταλαιπωρημένη στολή του και σούρνοντας την σπάθα του, που κροτάλιζε στο πλακόστρωτο, και καθόταν δίπλα της, αδιαφορώντας για την καζούρα με την οποία το πλήθος του φοιτητόκοσμου τους υποδεχόταν» (Κανδήλης 1976: 22-23).

Στα μέσα της δεκαετίας του 1920 οι εγγεγραμμένες φοιτήτριες στην ΦΜΣ αποτελούν πλέον ένα μέγεθος που μπορεί να εκφραστεί και σε ποσοστιαία, έστω μικρή, αναλογία.

Το περιοδικό *Ο Αγώνας της Γυναίκας*<sup>10</sup> αναφέρει ότι για το 1925-26 οι φοιτήτριες

---

<sup>9</sup> Τα ζητήματα αμφίσεσης, συμπεριφοράς και κοινωνικών σχέσεων θέτει για τις φοιτήτριες σε ομιλία στο «Σύνδεσμο Ελληνίδων Φοιτητριών» η διδάκτωρ της Νομικής Α.Κ. (βλ. Γυναίκα κι Επιστήμη, *Ο Αγώνας της Γυναίκας*, τεύχος 19, 1925). Για τα ίδια θέματα που αφορούσαν στις φοιτήτριες άλλων Σχολών του Π.Α., δύο ή τρεις δεκαετίες ενωρίτερα, βλ. Ζιώγου-Καραστεργίου, Σ. (1999: 353-355), ενώ για τις φοιτήτριες Φυσικής του Cambridge στα τέλη του 19<sup>ου</sup> αιώνα βλ. Gould, P.A. (1997).

<sup>10</sup> Το περιοδικό *Ο Αγώνας της Γυναίκας* εκδίδεται από το 1923 έως σήμερα, από τον «Σύνδεσμο για τα Δικαιώματα της Γυναίκας» που ιδρύθηκε το 1920, με πρώτη πρόεδρο την Αύρα Θεοδωροπούλου. Η

αποτελούν το 2% ως 3% στα τμήματα Μαθηματικό, Φυσικό και Χημικό. Για το Φαρμακευτικό τμήμα το ποσοστό είναι, σημαντικά μεγαλύτερο: 15,6%<sup>11</sup>. Ωστόσο, στοιχεία επίσημα και -σχετικώς- αξιόπιστα μπορούμε να έχουμε από το 1929-30 οπότε η Στατιστική Υπηρεσία δημοσιεύει ανά ακαδημαϊκό έτος την *Στατιστική της Εκπαιδύσεως* που περιλαμβάνει πληροφορίες και για την ανώτατη εκπαίδευση<sup>12</sup>.

Σύμφωνα με αυτά, από το 1929 έως τον Πόλεμο, ο γυναικείος φοιτητικός πληθυσμός της ΦΜΣ κυμαίνεται σε ποσοστά από 9% έως 14% περίπου. Την ίδια περίοδο, τα αντίστοιχα ποσοστά για όλο το Πανεπιστήμιο Αθηνών κυμαίνονται από 7% έως 12% περίπου (Πίνακας 1, Παράρτημα)<sup>13</sup>. Καθ' όλη τη διάρκεια του Μεσοπολέμου, η ΦΜΣ αποτελεί, μετά την Φιλοσοφική Σχολή, το περιβάλλον με τα μεγαλύτερα ποσοστά φοιτητριών στο Πανεπιστήμιο Αθηνών (αν και διατηρεί μια σημαντικότερη διαφορά από αυτή, όχι μόνο στις τιμές των ποσοστών αλλά και στον ρυθμό αύξησής τους). Είναι μια εικόνα που θα μεταβληθεί στην επόμενη περίοδο μετά τον Πόλεμο. Με βάση τα στατιστικά στοιχεία που διαθέτουμε (από το 1955 και κατόπιν) η συμμετοχή των φοιτητριών αυξάνεται βαθμιαία στην ΦΜΣ αλλά πλέον είναι η Σχολή, με την εξαίρεση της Θεολογικής, που διαθέτει την μικρότερη αναλογία φοιτητριών και τον μικρότερο

---

έκδοση του περιοδικού διακόπηκε δύο φορές, στη διάρκεια των δικτατοριών το 1936 και το 1967. Τα τεύχη του περιοδικού από το 1923 έως και το 2007 έχουν ψηφιοποιηθεί από το Πάντειο Πανεπιστήμιο και το πρόγραμμα «Σπουδές Φύλου και Ισότητας στις Πολιτικές και Κοινωνικές Επιστήμες» ([www.genderpanteion.gr](http://www.genderpanteion.gr)) απ' όπου προέρχονται όλες οι αναφορές του παρόντος κειμένου από το περιοδικό.

<sup>11</sup> Συγκεκριμένα, όπως αναφέρεται στο περιοδικό *Ο Αγώνας της Γυναίκας* (τεύχος 41, 1927) το 1925-1926 οι φοιτήτριες αποτελούν το 1,9% του συνόλου των εγγεγραμμένων φοιτητών του Μαθηματικού, το 2,4% του Φυσικού και το 2,9% του Χημικού.

<sup>12</sup> Η δημοσίευση της *Στατιστικής της Εκπαιδύσεως* για την Ανώτατη Εκπαίδευση πραγματοποιείται έως το ακαδημαϊκό έτος 1938-39 και επαναλαμβάνεται από το 1955-56. Στους Πίνακες του Παραρτήματος τα αριθμητικά δεδομένα της Στατιστικής Υπηρεσίας έχουν εκφραστεί σε ποσοστιαίες αναλογίες.

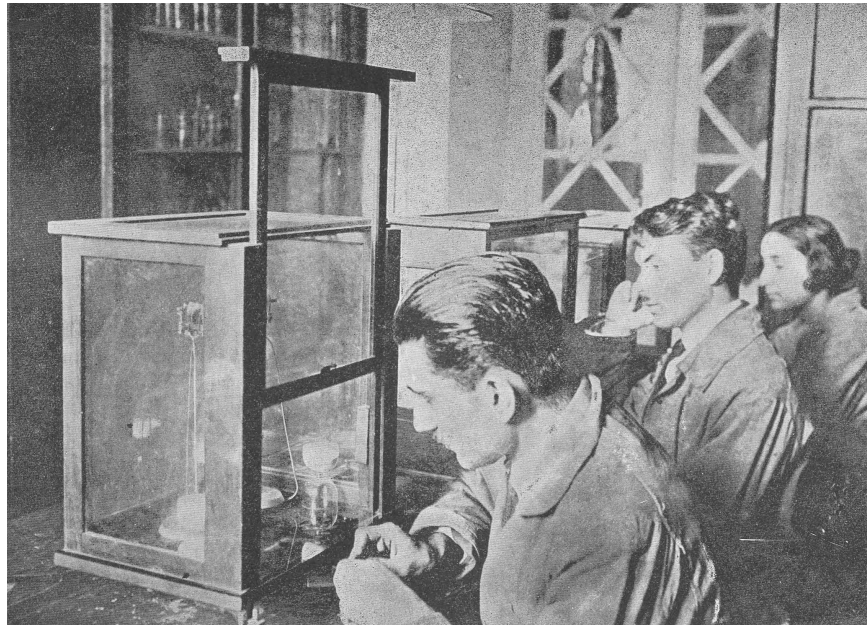
<sup>13</sup> Για μια σαφέστερη εικόνα της πραγματικής πρόσβασης των κοριτσιών στο Πανεπιστήμιο Αθηνών και την ΦΜΣ, θα χρειαστεί κατά την μελέτη των στοιχείων των Πινάκων να λάβουμε υπόψη ότι οι απόφοιτες της δευτεροβάθμιας εκπαίδευσης, την ίδια χρονική περίοδο, αποτελούν το 20% έως 35% περίπου του συνόλου (Μπελογιάννης, Κουγιουμτζάκη και Καλαματιανού 2007).

ρυθμό αύξησης της συμμετοχής τους (Πίνακας 1, Παράρτημα). Στο τέλος της περιόδου, το 1967, η συμμετοχή των φοιτητριών αγγίζει το 23% για τη ΦΜΣ και το 39% για όλο το Πανεπιστήμιο Αθηνών.

Αλλά και άλλη μια εικόνα που την συνθέτουν αριθμοί, μας δίνει χρήσιμες πληροφορίες: οι φοιτήτριες της ΦΜΣ δεν επιλέγουν ισότιμα τα τμήματά της (Πίνακας 2, Παράρτημα). Την περίοδο 1929-1940 περισσότερες από τις μισές φοιτήτριες που εισέρχονται στην ΦΜΣ κατευθύνονται προς την Φαρμακευτική, όταν το ίδιο πράττουν λιγότεροι από το ένα τέταρτο των φοιτητών. Η επόμενη επιλογή τους είναι το Φυσικό, ενώ ακόμα λιγότερες είναι οι φοιτήτριες που κατευθύνονται στο Μαθηματικό και στο Χημικό. Και αυτή η εικόνα θα διαφοροποιηθεί εντός της ΦΜΣ τα επόμενα χρόνια μετά τον Β' Παγκόσμιο Πόλεμο, καθώς διατηρούνται κάποιες τάσεις στην κατανομή των φοιτητριών στα τμήματα της Σχολής ενώ ανατρέπονται άλλες. Συγκεκριμένα, το Φαρμακευτικό εξακολουθεί να είναι το τμήμα με την μεγαλύτερη συμμετοχή φοιτητριών, η οποία στο τέλος της περιόδου πλησιάζει το 50%. Επίσης το Φυσιογνωστικό, που πλέον ως τμήμα διαθέτει μεγάλο αριθμό φοιτητών<sup>14</sup>, διατηρεί μια αναλογία φοιτητριών που είναι διαρκώς καλύτερη από 1:3. Αντίθετα, διαφοροποιείται η τάση για το Χημικό στο οποίο το ποσοστό συμμετοχής των φοιτητριών αυξάνεται με τον μεγαλύτερο ρυθμό. Στο τέλος της περιόδου υπάρχει μια αναλογία καλύτερη από 1:4. Οι αριθμοί παραμένουν σημαντικά περιορισμένοι στο Μαθηματικό και στο Φυσικό (στο τέλος της περιόδου 17,3% και 12,7% αντίστοιχα). Ιδιαίτερα για το Φυσικό, η συμμετοχή των φοιτητριών καταλήγει να βρίσκεται ακόμα χαμηλότερα και από αυτήν πριν τον Πόλεμο, ενώ επίσης είναι το Τμήμα με τον μικρότερο αυξητικό ρυθμό εντός της ΦΜΣ.

---

<sup>14</sup> Βλ. υποσημείωση 7.



Εικόνα 1: Φαρμακευτικό Χημείο, αίθουσα ζυγών ακριβείας (πηγή: Το Αθήνησι Πανεπιστήμιον μετά των Παραρτημάτων αυτού, έκδοση Π.Α., 1923-1924). Η εικόνα δεν απεικονίζει ασφαλώς την αναλογία φοιτητών/φοιτητριών, η θέασή της όμως αποτυπώνει εύγλωττα την θέση των φοιτητριών στο φοιτητικό σώμα της Φυσικομαθηματικής Σχολής

Όλα τα ανωτέρω ποσοστά για τη συμμετοχή των γυναικών στο φοιτητικό σώμα της ΦΜΣ και οι κυμάνσεις τους, διαμορφώνονται από πολλαπλά αίτια. Όμως η αναζήτηση των αιτίων αυτών υπερβαίνει τις στοχεύσεις του συγκεκριμένου άρθρου. Άλλωστε, θεσμικοί όροι και κοινωνικό πλαίσιο που διαμόρφωναν συνολικά την γυναικεία εργασία κατά τις αντίστοιχες περιόδους έχουν αλλού εκτενώς συζητηθεί<sup>15</sup>. Ωστόσο, ενδεικτικά θα αναφερθούμε στη θεσμική απαγόρευση της εργασίας των γυναικών χημικών στο Χημικό Εργαστήριο του Υπουργείου Οικονομικών και στο Γενικό Χημείο του Κράτους, από την ίδρυσή του το 1929<sup>16</sup> έως το 1955<sup>17</sup>. Πρόκειται για απαγόρευση που ενώ συγκέντρωσε τη διαμαρτυρία μερικών από τις πρώτες απόφοιτες του

<sup>15</sup> Ενδεικτικά για το χώρο των δημοσίων υπαλλήλων, βλ. Αβδελά, Ε. (1990).

<sup>16</sup> Στον Ν. 4328/1929, άρθρο 9§2 αναφέρεται: «Εις τας θέσεις των τεχνικών υπαλλήλων του Γενικού Χημείου του Κράτους διορίζονται μόνο άρρενες».

<sup>17</sup> Ο συγκεκριμένος αποκλεισμός παύει να υφίσταται το 1955 με τον Ν. 3192/1955. Γενικότερα για τη διαδικασία έως την θεσμοθέτηση του συγκεκριμένου νόμου, βλ. Αβδελά, Ε. (1990).

Χημικού<sup>18</sup> -ανάμεσά τους της Ζωής Μελά-Ιωαννίδη που το 1924 υπήρξε μέλος της ιδρυτικής ομάδας της Ένωσης Ελλήνων Χημικών<sup>19</sup>- δεν βρήκε θέση στην, εκτενή και λεπτομερή κατά τα άλλα, περιγραφή της εξέλιξης και της υφιστάμενης κατάστασης του χημικού επαγγέλματος από την ίδια την Ένωση το 1954<sup>20</sup>.

### **Γυναίκες επιστήμονες στη Φυσικομαθηματική Σχολή: η εποχή του Μεσοπολέμου**

Η ιστορία των ελληνικών πανεπιστημιακών ιδρυμάτων, στο μέτρο που έχει μέχρι σήμερα αναπτυχθεί, περιλαμβάνει κυρίως τη δράση και το έργο των κατόχων των εδρών στο αντίστοιχο ιστορικο-επιστημονικό συγκείμενο. Όμως, παρά το γεγονός ότι η ακαδημαϊκή επιστημονική κοινότητα στην Ελλάδα αναπτύχθηκε με ένα «αρχιτεκτονικό σχέδιο» που κατασκεύασαν οι κάτοχοι των εδρών που ήταν αποκλειστικά άνδρες, το πανεπιστημιακό οικοδόμημα «χτίστηκε» από πολλούς περισσότερους, άνδρες και γυναίκες (Κιμουρτζής 2010: 52).

Η διαπίστωση ισχύει και στην περίπτωση των φυσικών επιστημών. Άλλωστε στην περίοδο που μελετάμε το κάθε επιστημονικό πείραμα, είτε πραγματοποιούνταν στο πλαίσιο της έρευνας είτε στο πλαίσιο της διδασκαλίας, δεν θα μπορούσε να αποτελεί

---

<sup>18</sup> Βλ. τη σχετική διαμαρτυρία που δημοσιεύεται στο περιοδικό *Ο Αγώνας της Γυναίκας* (τεύχος 61, 1928) την οποία υπογράφουν πέντε γυναίκες, μεταξύ αυτών η Ζωή Μελά-Ιωαννίδη.

<sup>19</sup> Η ΕΕΧ ιδρύεται το 1924 με πρωτοπόρο την χημικό Ζωή Μελά-Ιωαννίδη (1898 - 1996). Συνοδοιοπορεί μαζί της μια παρέα νέων χημικών που συνεδριάζουν στο σπίτι της και συντάσσουν -με συγγραφέα τον Ι. Κανδήλη- την ιδρυτική διακήρυξη. Στις 4 Αυγούστου 1924 συγκαλείται γενική συνέλευση στο Αμφιθέατρο του Χημείου στη Σόλωνος. Συμμετέχουν 53 χημικοί από το Π.Α., το ΕΜΠ και την Ακαδημία Ρουσοπούλου. Εκεί υπογράφεται η πράξη ίδρυσης της ΕΕΧ (βλ. το ιστορικό της ΕΕΧ στο <http://www.eex.gr>). Επίσης, για το ίδιο θέμα και τον ρόλο της Ζ. Μελά στην ιδρυτική ομάδα βλ. Κανδήλης, Ι. (1976: 167-183).

<sup>20</sup> Βλ. την εισήγηση του Αναστασίου Κώνστα, αντιπροέδρου της Ένωσης Ελλήνων Χημικών, δημοσιευμένη στα *Χημικά Χρονικά* (τόμος 19B, 1954), το περιοδικό που αποτελεί το επίσημο όργανο της ΕΕΧ (διαθέσιμο στο <http://jupiter.chem.uoa.gr/~thanost>)

μια μοναχική δραστηριότητα. Αντίθετα, απαιτούσε τη συμβολή ενός πλήθους ανθρώπων (επιστημόνων, τεχνικών και σπουδαστών) στα επάλληλα στάδιά του: τη σχεδίαση και την επανασχεδίασή του, την αναζήτηση υλικών και ανθρώπινων πόρων για την πραγματοποίησή του, τη διεξοδική και επαναλαμβανόμενη υλοποίησή του, τον έλεγχο των θεωρητικών του υποθέσεων ή/και την διατύπωση νέων. Σε αυτήν την πολυπαραγοντική δραστηριότητα που αναπτυσσόταν στη Φυσικομαθηματική Σχολή του Πανεπιστημίου Αθηνών, οι γυναίκες επιστήμονες συμμετείχαν από την έναρξη της εξεταζόμενης περιόδου. Μια ιστοριογραφία που αφήνει έξω από το οπτικό της πεδίο αυτές τις γυναίκες, ανεξάρτητα από το γιατί θα έπραττε κάτι τέτοιο<sup>21</sup>, είναι ελλειμματική και ελαττωματική.

Κατά την περίοδο του Μεσοπολέμου το Πανεπιστήμιο Αθηνών λειτούργησε βάσει δύο νόμων: είναι ο Ν. 2905/1922 και ο Ν. 5343/1932. Αμφότεροι διατηρούν την ίδια διάκριση του εκπαιδευτικού προσωπικού σε ανώτερο (που αναφέρεται στους καθηγητές και στους υφηγητές) και σε κατώτερο (που αναφέρεται στους επιμελητές εργαστηρίων και κλινικών, στους βοηθούς εργαστηρίων, κλινικών και σπουδαστηρίων και στους παρασκευαστές εργαστηρίων). Ωστόσο, ο Ν. 5343/1932 με μια σειρά ρυθμίσεις (αύξηση του αριθμού των έκτακτων εδρών, κατάργηση της θέσης πρόεδρου καθηγητή, καθιέρωση εντεταλμένων υφηγητών, πρόσληψη βοηθών σε έδρες εκτός από εργαστήρια-κλινικές κ.ά.) είναι αυτός που προσφέρει νέες δυνατότητες για να διευρυνθεί το διδακτικό προσωπικό.

Πράγματι, αυτό συμβαίνει στο ανώτερο διδακτικό προσωπικό της ΦΜΣ που, ενώ διατηρεί ένα σταθερό πλήθος έως το 1932, αυξάνεται κατόπιν βαθμιαία έως τον

---

<sup>21</sup> Για τη θέση και τη σύνδεση της ελληνικής ιστοριογραφίας με την οπτική του φύλου βλ. Αβδελά, Ε. (1997)· Παπαταξιάρχης, Ε. (1997)· Φουρναράκη, Ε. (1997).

Πόλεμο (Πίνακας 3, Παράρτημα). Περισσότερο όμως από την αριθμητική διεύρυνση, αυτό που αξίζει να επισημανθεί είναι ο βαθμός της ανανέωσης που πραγματοποιείται με την μεγάλη αύξηση του αριθμού των υφηγητών σε νέα γνωστικά πεδία και την βαθμιαία εξέλιξή τους στις ανώτερες καθηγητικές βαθμίδες.

Παρά την ανανέωση αυτήν, η εκπροσώπηση των γυναικών στο ανώτερο διδακτικό προσωπικό της ΦΜΣ καθ' όλη την διάρκεια του Μεσοπολέμου είναι μηδενική. Άλλωστε, αυτός είναι ο κανόνας για όλο το Πανεπιστήμιο Αθηνών, από την ίδρυσή του έως τότε, με δύο μόνον εξαιρέσεις: την υφηγεσία της Αγγελικής Παναγιωτάτου στην Ιατρική το 1908, που θα μπορούσε να θεωρηθεί ως ένα σημείο ασυνέχειας στον πανεπιστημιακό θεσμό (καθώς για μακρό χρονικό διάστημα δεν ακολούθησαν άλλες) και την υφηγεσία της Σοφίας Γεδεών το 1937 στην Φιλοσοφική. Ουσιαστικά οι ρηγματώσεις στη συγκρότηση του καθηγητικού σώματος ως προς την συμμετοχή των γυναικών συμβαίνουν κατά την δεκαετία του 1950. Το πανεπιστήμιο και οι κύριοι εκφραστές του, δηλαδή οι αποκλειστικώς έως τότε άνδρες καθηγητές, θέτουν δίπλα στον επίσημο και ομολογημένο σκοπό, τη θεραπεία των επιστημών, και άλλους σκοπούς, ανομολόγητους: το πανεπιστήμιο «να συντηρεί την θέση του στην ιεραρχία των κρατικών θεσμών· να διατηρεί κατοχυρωμένες θεσμικά τις θέσεις των μελών του, τις «έδρες» τους (ο όρος δεν είναι τυχαίος)· και να τους εξασφαλίζει την οικονομική, κοινωνική και πολιτική ισχύ που συνεπάγεται το λειτούργημα, ή μάλλον το επάγγελμά τους» (Δερτιλής 1999: 31). Συνεπώς οι δύο εξαιρέσεις που προαναφέρθηκαν μάλλον πιστοποιούν παρά αμβλύνουν την εντύπωση ότι δεν ήταν νοητή η απόδοση τέτοιου status σε γυναίκες επιστήμονες. Άλλωστε οι άνδρες κυρίαρχοι του πανεπιστημιακού πεδίου είχαν ισχυρό σύμμαχο τον υπερ-εκατονταετή βίο του Πανεπιστημίου που είχε να επιδείξει μόνον έργα ανδρών-επιφανών.

Η εικόνα όμως διαφοροποιείται κάπως εφόσον μεγεθύνουμε τον φακό και συμπεριλάβουμε στο κάδρο και το κατώτερο εκπαιδευτικό προσωπικό, σε όσους απασχολούνται στα παραρτήματα της ΦΜΣ που είναι τα σπουδαστήρια, τα εργαστήρια και τα μουσεία<sup>22</sup>. Σε αυτά εργάζεται ένας μεγάλος αριθμός επιμελητών, βοηθών και παρασκευαστών. Στη δεκαετία του 1920 τα παραρτήματα στελεχώνονται με λίγο περισσότερα από 30 μέλη κατώτερου εκπαιδευτικού προσωπικού. Ο αριθμός αυτός βαθμιαία αυξάνεται και φτάνει έως και τους 58 προς το τέλος του Μεσοπολέμου<sup>23</sup> (Πίνακας 4, Παράρτημα). Πρόκειται για προσωπικό που ασκεί, εκπαιδευτικά και ερευνητικά, ένα βοηθητικό κατ' όνομα αλλά κύριο κατ' ουσίαν έργο (Κιμουρτζής 2010: 52), γεγονός που καταγράφεται ως τέτοιο ήδη από την εποχή που συμβαίνει<sup>24</sup>.

Ο αυξημένος αριθμός μελών του κατώτερου διδακτικού προσωπικού που διατηρεί η ΦΜΣ παρέχει μια μεγαλύτερη δυνατότητα σε γυναίκες, πτυχιούχους της ίδιας της Σχολής, να διεκδικήσουν κάποια θέση. Στη διάρκεια των δεκαοκτώ ετών του Μεσοπολέμου αυτό συμβαίνει για δεκατέσσερα διαφορετικά φυσικά πρόσωπα. Σύμφωνα με τα στοιχεία από τις πανεπιστημιακές επετηρίδες, αντιστοιχούν πέντε ή έξι ανά ακαδημαϊκό έτος. Ο αριθμός αυτός για τα πρώτα έτη της εξεταζόμενης περιόδου αντιπροσωπεύει ένα 14% περίπου στο σύνολο του κατώτερου εκπαιδευτικού

---

<sup>22</sup> Ο Οργανισμός του 1922 ορίζει για την ΦΜΣ δύο σπουδαστήρια, έντεκα εργαστήρια, τέσσερα μουσεία και τον Βοτανικό Κήπο. Μέχρι το τέλος του Μεσοπολέμου ο αριθμός των εργαστηρίων αυξάνεται σε δεκαεννέα καθώς προστίθενται νέα διδακτικά αντικείμενα.

<sup>23</sup> Τα αριθμητικά στοιχεία έχουν αντληθεί από τις *Επετηρίδες* του Πανεπιστημίου Αθηνών των αντιστοιχών ετών και έχουν συμπληρωθεί, όπου αυτό ήταν δυνατό, από πληροφορίες που παρείχαν τα *Πρακτικά Συνεδριάσεων της ΦΜΣ*. Για κάποια έτη, επίσης, διασταυρώθηκαν με τα αντίστοιχα στοιχεία που προσφέρουν οι *Στατιστικές της Εκπαιδεύσεως* για την ανώτατη εκπαίδευση.

<sup>24</sup> Ο καθηγητής της Ανόργανης Χημείας Κ. Ζέγγελης αναφέρει για το ρόλο των επιμελητών στον απολογισμό της Πρυτανείας του (1924-25): «[...] εκ των επιμελητών των εργαστηρίων και κλινικών, των οποίων τον θεσμόν οπωσδήποτε ο νέος οργανισμός ανύψωσε [δηλ. ο Οργανισμός του 1922], οι πλείστοι και άνευ υποχρεώσεως ρητής edίδαξαν τακτικώς, συμπληρώσαντες πολλά κενά της διδασκαλίας υπό πυκνού ακροατηρίου ακουόμενοι» (Ι.Α. ΕΚΠΑ, Πρυτανικός Λόγος Κ. Ζέγγελι, σ. 4).



προσωπικού κατ' έτος, ενδεχομένως ερμηνεύσιμο από το γεγονός ότι -ιδιαίτερα για το Φυσικό, το Χημικό και το Μαθηματικό- προέρχονται από έτη φοίτησης στη Σχολή με ελάχιστη συμμετοχή γυναικών, όπως ήδη συζητήθηκε. Ωστόσο, μια τέτοια ερμηνεία μάλλον αποδεικνύεται ελλιπής. Και αυτό γιατί η διεύρυνση του κατώτερου διδακτικού προσωπικού που συμβαίνει βαθμιαία, κατά την πορεία των δεκαοκτώ ετών μέχρι τον Πόλεμο, δεν ακολουθείται από μια αντίστοιχη διεύρυνση του αριθμού των γυναικών επιστημόνων που συμμετέχουν σε αυτό. Αντίθετα, η είσοδος νέων γυναικών επιστημόνων ανακόπτεται προς το τέλος της συγκεκριμένης περιόδου και επομένως μειώνεται η αναλογία τους στο κατώτερο εκπαιδευτικό προσωπικό. Η διαφοροποίηση της κοινωνικής προέλευσης των φοιτητριών, η οποία έχει ξεκινήσει να επέρχεται από τις αρχές του αιώνα, ενδεχομένως να αποτελεί έναν από τους λόγους αυτής της ανασχεσης. Οι φοιτήτριες των τελευταίων ετών του Μεσοπολέμου, προερχόμενες από χαμηλότερα κοινωνικο-οικονομικά στρώματα, έχουν μικρότερους βαθμούς ελευθερίας στην διαμόρφωση του επαγγελματικού τους μέλλοντος και υπόκεινται σε μεγαλύτερες πιέσεις οι οποίες θέτονται είτε από τις ανάγκες του βιοπορισμού είτε από την κοινωνική τους «κληρονομιά».

Οι δεκατέσσερις γυναίκες επιστήμονες που προαναφέρθηκαν είναι όλες τους βοηθοί και παρασκευάστριες, οκτώ και έξι αντίστοιχα. Έχουν, κατά κανόνα, μικρή διάρκεια παραμονής στη θέση εργασίας τους. Συγκεκριμένα, οι εννέα εργάζονται από τρία έως επτά έτη και οι πέντε πάνω από δέκα έτη (εκ των οποίων τρεις παραμένουν στην Σχολή περισσότερο από μία εικοσαετία<sup>25</sup>). Οι γυναίκες βοηθοί έχουν συντομότερους χρόνους

---

<sup>25</sup> Οι τρεις που παραμένουν πάνω από εικοσαετία είναι: δύο παρασκευάστριες, η Αικατερίνη Σίδερη στο εργαστήριο Φαρμακευτικής Χημείας για 29 έτη (ξεκινά το 1920 ως βοηθός για τέσσερα έτη και τα υπόλοιπα εργάζεται ως παρασκευάστρια στο ίδιο εργαστήριο (Εμμανουήλ, 1948: 666)) και η Αγγελική Παγουλάτου που εισέρχεται αμέσως πριν τον Πόλεμο και παραμένει 30 έτη στο εργαστήριο Γεωλογίας-

εργασίας από τις παρασκευάστριες, παρότι πέντε από αυτές λαμβάνουν διδακτορικό τίτλο<sup>26</sup> που τους δίνει τη δυνατότητα εξέλιξης. Ωστόσο μόνο μία θα εξελιχθεί στην θέση της επιμελήτριας στην συγκεκριμένη Σχολή, ενώ καμία παρασκευάστρια δεν θα υποβάλει διατριβή και δεν θα εξελιχθεί.

Στο σύνολό τους ανήκουν σε επτά από τις έδρες της ΦΜΣ (Φυσικής, Ανόργανης Χημείας, Μαθηματικών, Φαρμακευτικής Χημείας, Φυσικής Γεωγραφίας, Γεωλογίας-Παλαιοντολογίας και Βοτανικής). Στις τρεις πρώτες εκ των εδρών αυτών εργάζονται οι βοηθοί που λαμβάνουν διδακτορικό δίπλωμα και στις οποίες θα αναφερθούμε αναλυτικότερα.

Στο εργαστήριο Ανόργανης Χημείας υπό τη διεύθυνση του καθηγητή Κωνσταντίνου Ζέγγελη θα ξεκινήσει ως βοηθός, το 1923, η Αναστασία Αναργύρου και δύο χρόνια μετά θα εξελιχθεί σε θέση επιμελήτριας. Η Αναστασία Αναργύρου, φοιτήτρια του Χημικού τμήματος από τη χρονιά της ίδρυσής του το 1919, αφού εργαστεί ως βοηθός τα ακαδημαϊκά έτη 1923-24 και 1924-25 θα καταθέσει με εισηγητή τον Κ. Ζέγγελη τη διδακτορική της διατριβή το 1925, η οποία μετά την προφορική δοκιμασία θα αξιολογηθεί με «Άριστα»<sup>27</sup>. Αμέσως μετά θα οριστεί με απόφαση της Σχολής επιμελήτρια του εργαστηρίου Ανόργανης Χημείας<sup>28</sup>, θέση στην οποία θα παραμείνει

---

Παλαιοντολογίας. Τρίτη είναι η βοηθός Αικατερίνη Στάθη, που θα παραμείνει 21 χρόνια στο εργαστήριο Ανόργανης Χημείας.

<sup>26</sup> Ο διαχωρισμός πτυχίου και διδακτορικού διπλώματος έγινε το 1911 και από το 1912-13 ο διδακτορικός τίτλος απονέμονταν μετά από πρωτότυπη επιστημονική εργασία (Στεφανίδης, 1952: 90). Επομένως διδάκτορες, ως κάτοχοι μεταπτυχιακού τίτλου, υπήρξαν από αυτό το χρονικό σημείο και μετά. Οι πέντε προαναφερόμενες βοηθοί υπήρξαν ουσιαστικά οι πρώτες γυναίκες διδάκτορες της ΦΜΣ. Εκτός από αυτές αναφέρεται επίσης η Μαρία Παπαβασιλείου ως διδάκτορας της Φαρμακευτικής το 1919 (Εμμανουήλ 1948: 741).

<sup>27</sup> Ι.Α. ΕΚΠΑ, Πρακτικά Συνεδριάσεων ΦΜΣ, 7.2.1925 και 14.2.1925.

<sup>28</sup> Ι.Α. ΕΚΠΑ, Πρακτικά Συνεδριάσεων ΦΜΣ, 24.5.1925

έως και το ακαδημαϊκό έτος 1932-33. Είναι η μοναδική γυναίκα που κατέχει μια τέτοια θέση όλη την περίοδο του Μεσοπολέμου στη ΦΜΣ<sup>29</sup>, όταν ο συνολικός αριθμός επιμελητών στα εργαστήριά της κυμαίνεται από 14 έως 17. Η Αναργύρου φαίνεται ότι αναλαμβάνει να συνδράμει κυρίως στο ερευνητικό έργο του καθηγητή της έδρας<sup>30</sup>, μια δουλειά που φαίνεται να παραμένει στην αφάνεια (η έρευνά μας δεν απέδωσε κάποια δημοσίευση που να αναφέρεται η συμβολή της) και επίσης δεν υπάρχουν μαρτυρίες ότι επωμίζεται διδακτικά καθήκοντα όπως συμβαίνει με τον συν-επιμελητή της στο εργαστήριο. Η θητεία της ως επιμελήτρια ανανεώνεται μία φορά από τη Σχολή<sup>31</sup>, αλλά όχι δεύτερη καθώς δεν υποβάλλει διατριβή επί υφηγεσία. Άλλωστε πριν τη λήξη της θητείας αυτής, έχουν μεσολαβήσει αναρρωτικές άδειες για μεγάλο χρονικό διάστημα<sup>32</sup>, γεγονός που ενδεχομένως την οδηγεί σε αποχώρηση από το εργαστήριο Ανόργανης Χημείας μετά από παραμονή δέκα ετών.

---

<sup>29</sup> Ρόλο προσωρινής επιμελήτριας θα έχει και η βοηθός Μαρία Βλησίδου στο εργαστήριο Φυσικής Γεωγραφίας (καθηγητής Ι. Τρικκαληνός) για διάρκεια τριών ακαδημαϊκών ετών (1937-38 έως 1939-40). Πιθανότατα έχει συγγένεια με τον Θρασύβουλο Βλησίδα, καθηγητή του Παν/μιου Θεσ/νίκης (1927-1939) και της ΦΜΣ του Π.Α (1939 και μετά).

<sup>30</sup> Η εικόνα της Αναργύρου όπως μεταφέρεται από τον, αρχικά συμφοιτητή της και κατόπιν συνάδελφό της στο εκπαιδευτικό προσωπικό της ΦΜΣ, Ι. Κανδήλη: «Ο Ζέγγελης [...] είχε συνεργασία μόνο με την ιδιαίτερη βοηθό του, τη δεσποινίδα Αναστασία Αναργύρου, μετέπειτα κυρία Βουρλούμη. Ένα χρόνο μεγαλύτερη από μας στις σπουδές της Χημείας, δεν την βλέπαμε και κείνη συχνά και την θεωρούσαμε επίσης ακατάδεκτη. Κοπέλλα εντυπωσιακής ομορφιάς, από καλό σπίτι, απασχολημένη διαρκώς με τον Καθηγητή της, αποτελούσε μαζί του ξεχωριστό κόσμο, ανεξερεύνητο για τους πολλούς» (Κανδήλης 1976: 22). Στο συγκεκριμένο κείμενο, που αποτελεί την προσπάθεια μιας κολακευτικής βιογραφίας για τον Κ. Ζέγγελη, η προσήνεια ή όχι του χαρακτήρα του καθηγητή θίγεται μέσω της Α. Αναργύρου. Η ίδια δεν κρίνεται για την επιστημονική της επάρκεια ή όχι, ούτε για τον τρόπο άσκησης των καθηκόντων της. Ο ρόλος της γίνεται αντιληπτός ως «ιδιαιτέρως βοηθού» και κυριαρχούν για αυτήν η «εντυπωσιακή» της ομορφιά και η «καλή» καταγωγή της.

<sup>31</sup> Ι.Α. ΕΚΠΑ, *Πρακτικά Συνεδριάσεων ΦΜΣ*, 17.10.1930

<sup>32</sup> Ι.Α. ΕΚΠΑ, *Πρακτικά Συνεδριάσεων Συγκλήτου*, 9.2.1928, 8.3.1928, 20.12.1928, 31.1.1929, 7.2.1929, 11.4.1933, 16.5.1933

Στο ίδιο εργαστήριο με την Αναστασία Αναργύρου, και για ένα κοινό χρονικό διάστημα, θα εργαστεί ως βοηθός η Αικατερίνη Στάθη η οποία θα παραμείνει στην θέση αυτή από το 1928 έως το 1949. Η Αικατερίνη Στάθη, κόρη του ζωγράφου Κοσμά Στάθη, λαμβάνει το πτυχίο της από το Χημικό το 1927 και τον διδακτορικό της τίτλο από τη ΦΜΣ έντεκα χρόνια μετά, το 1938, και τα δύο με «Άριστα»<sup>33</sup>. Στο εργαστήριο Ανόργανης Χημείας θα εργαστεί από το 1928-29· στο ίδιο εργαστήριο ήδη βοηθός είναι, από το 1923-24, ο μεγαλύτερος αδελφός της Ελευθέριος Στάθης, μετέπειτα επιμελητής του εργαστηρίου και από το 1949 καθηγητής Ανόργανης Χημείας.

Η Αικατερίνη Στάθη είναι η μόνη από τις επιστήμονες αυτής της περιόδου που η εργασία της στο εργαστήριο της Φυσικομαθηματικής Σχολής του



Εικόνα 2: Η Αικατερίνη Στάθη στο Εργαστήριο Ανόργανης Χημείας (πηγή: οικογενειακό αρχείο Κ. Μπαρμπάτση)

Πανεπιστημίου Αθηνών έχει αποτυπωθεί σε δημοσιεύσεις και ανακοινώσεις. Διαθέτει τέτοιες τόσο πριν όσο και, κυρίως, μετά από την λήψη του διδακτορικού της τίτλου, από κοινού με τον καθηγητή-διευθυντή του εργαστηρίου (τον Κ. Ζέγγελη αλλά και τον

<sup>33</sup> Η διδακτορική της διατριβή έχει θέμα «Καταλυτικά υδρογονώσεις δια κολλοειδούς ροδίου» με εισηγητή τον Κ. Ζέγγελη (Ι.Α. ΕΚΠΑ, Πρακτικά Συνεδριάσεων ΦΜΣ, 17.12.37, 28.1.38, 11.3.38).

διάδοχό του στην έδρα Τ. Καραντάση)<sup>34</sup>. Θα συγγράψει επίσης και ένα πανεπιστημιακό εγχειρίδιο<sup>35</sup>. Επομένως, θα μπορούσαμε να πούμε ότι είναι αυτή που θέτει την οριακή γραμμή με την οποία η συμβολή των γυναικών βοηθών στο ερευνητικό και διδακτικό έργο των εργαστηρίων τους παύει να είναι «αόρατη» και αποτυπώνεται πλέον ευδιάκριτα. Η Αικατερίνη Στάθη θα παραμείνει στη θέση της βοηθού έως το 1948-49. Λίγο ενωρίτερα θα παντρευτεί τον καθηγητή της Ηλεκτρονικής Φυσικής Μιχαήλ Αναστασιάδη<sup>36</sup>, το έργο του οποίου θα υποστηρίξει στην συνέχεια<sup>37</sup>.

Στο εργαστήριο της Φυσικής, υπό την διεύθυνση του καθηγητή Δημητρίου Χόνδρου, θα εργαστεί για μια εξαετία ως βοηθός η Μαρία Μαρκέτου ξεκινώντας το 1923-24 ως φοιτήτρια του Φυσικού τμήματος. Πτυχίο θα λάβει το 1925 και διδακτορικό δίπλωμα

---

<sup>34</sup> Για την περίοδο πριν το διδακτορικό, βλ. την αναφορά στον Πρυτανικό Λόγο Κ. Λογοθετοπούλου (1932-1933), σελ. 46. Για την περίοδο μετά, ενδεικτικά βλ.:

Ζέγγελης, Κ. και Στάθη, Α. (1938). Περί υδρογονώσεως οργανικών ομάδων δια κolloειδούς ροδίου. *Πρακτικά Ακαδημίας Αθηνών*, 7 Απριλίου 1938.

Ζέγγελης, Κ. και Στάθη, Α. (1939). Περί κolloειδούς ρηνίου και των καταλυτικών αυτού ιδιοτήτων. *Πρακτικά Ακαδημίας Αθηνών*, 2 Νοεμβρίου 1939 και επαναδημοσίευση στα *Χημικά Χρονικά*, 1940, 5(A), 1-4.

Zenghelis, C. and Stathis, K. (1938). *Préparation du rhenium à l'état colloidal et ses propriétés catalytiques*. Ανακοίνωση στο X Congresso Internazionale di Chimica, Ρώμη, 15-21 Μαΐου.

Καραντάσης, Τ. και Στάθη, Α. (1946). Χρησιμοποίησις του δις ενύδρου χλωριοκασσιτερώδους καλίου προς προσδιορισμόν του βαναδίου και μολυβδαινίου. *Χημικά Χρονικά*, 11(A), 35-36.

Karantassis, T., and Stathi, C. (1947). Emploi du stannochlorure de potassium dihydraté dans le dosage volumétrique du vanadium et du molybdène. *Comptes rendus hebdomadaires des séances de l'Académie des Sciences*, 224(22), 1564-1566.

<sup>35</sup> Στάθη, Α. και Γάτος, Χ. (1945). *Εισαγωγή εις την ποιοτικήν ανάλυσιν*. Αθήνα: Παπαζήσης.

<sup>36</sup> Ευχαριστούμε την φυσικό Κατερίνα Μπαρμπάτση, συγγενή εξ αγχιστείας της Αικατερίνης Στάθη, καθώς και την Ένωση Σμυρναίων για τις βιογραφικές πληροφορίες και το σχετικό φωτογραφικό υλικό.

<sup>37</sup> Στο όνομα της Αικατερίνης Στάθη-Αναστασιάδη θα ιδρυθεί το 1948 η Ραδιοτεχνική Σχολή Αθηνών όπου δίδαξαν πολλοί καθηγητές, υφηγητές, επιμελητές και βοηθοί της ΦΜΣ και η οποία θεωρείται πρόδρομος του Τμήματος Ηλεκτρονικών Μηχανικών ΤΕΙ Πειραιά, βλ. σχετικά:

<http://www.electronics.teipir.gr/index.php/el/the-department/department-history>.

το 1928<sup>38</sup>, ωστόσο θα αποχωρήσει από το Πανεπιστήμιο Αθηνών τον επόμενο μόλις χρόνο της διδακτορικής της διατριβής<sup>39</sup>. Θα μεταβεί στο Πανεπιστήμιο Θεσσαλονίκης όπου και θα οριστεί αμέσως επιμελήτρια του νεοσύστατου εργαστηρίου Φυσικής. Εκεί, το 1939 θα εκλεγεί υφηγήτρια στην έδρα της Φυσικής και το 1947 καθηγήτρια στην έκτακτη αυτοτελή έδρα Φυσικής<sup>40</sup>.

Για τα Μαθηματικά, αρχικά δυνατότητα διορισμού βοηθού υπάρχει μόνο στο Μαθηματικό Σπουδαστήριο. Με τον Ν.5343/1932 δίνεται αυτή η δυνατότητα και στις μαθηματικές έδρες. Ωστόσο, αυτό αξιοποιείται ελάχιστα από τους κατόχους των μαθηματικών εδρών μέχρι τον Πόλεμο. Έτσι συνολικά οι βοηθοί στα Μαθηματικά, άνδρες και γυναίκες, είναι λίγοι. Σε αυτή τη θέση θα βρεθούν δύο γυναίκες, η Σοφία Μύλλερ και η Πηνελόπη Κακριδή, και οι δύο κάτοχοι διδακτορικών τίτλων οι οποίες θα παραμείνουν στην ΦΜΣ από έξι χρόνια η καθεμιά.

Η Σοφία Μύλλερ αρχικά προσλαμβάνεται, το 1923-24, ως βιβλιοθηκάριος του Μαθηματικού Σπουδαστηρίου. Μόλις λάβει το 1924 τον διδακτορικό της τίτλο από τη

---

<sup>38</sup> Το 1928 με εισηγητή τον Δ. Χόνδρο συζητείται η διδακτορική της διατριβή με τίτλο «Περί της κατανομής της λαμπρότητας εις αίθριον ουρανόν» (Ι.Α. ΕΚΠΑ, *Πρακτικά Συνεδριάσεων ΦΜΣ*, 23.3.1928, 4.5.1928 και 18.5.1928) που αξιολογείται με «Άριστα» μετά την υποστήριξή της από τη Μαρκέτου (Ι.Α. ΕΚΠΑ, *Πρακτικά Συνεδριάσεων ΦΜΣ*, 1.6.1928).

<sup>39</sup> Θα αντικατασταθεί στο εργαστήριο από την Ν. Βακράτσα (Ι.Α. ΕΚΠΑ, *Επετηρίδες 1928-29 και 1929-30*) η οποία εργάστηκε εκεί μόνο για τρία έτη, χωρίς να λάβει διδακτορικό τίτλο από τη ΦΜΣ.

<sup>40</sup> Η Μαρία Μαρκέτου πηγαίνει το 1929 στο Πανεπιστήμιο Θεσσαλονίκης όπου ορίζεται επιμελήτρια του εργαστηρίου Φυσικής ενώ παράλληλα, από το 1929 έως το 1935, εργάζεται στο Potsdam με τον καθηγητή Schuler. Το 1939 εκλέγεται υφηγήτρια, το 1947 καθηγήτρια στην έκτακτη αυτοτελή έδρα Φυσικής και κατόπιν στην τακτική έδρα το 1953 όπου και παραμένει μέχρι την παραίτησή της το 1968 (βλ. Παπαδημητράκη-Χλιχλία, Ε. (1990). Μαρία Μαρκέτου-Πυλαρινού. *Νέα Εστία*, 1511, σ. 819-820 επίσης στο Περιοδικό *Φαινόμενον* του Τμήματος Φυσικής του Α.Π.Θ., τ. Δ(4), σ. 6-7). Το 1947 παντρεύεται τον καθηγητή των Μαθηματικών του Παν/μίου Θεσσαλονίκης Όθωνα Πυλαρινό (Πουλάκος, Κ. (1990). Όθων Π. Πυλαρινός. *Νέα Εστία*, 1522, σ. 1644-1645) με τον οποίο είχαν κοινή καταγωγή από την Κεφαλλονιά, ταυτόχρονη φοίτηση στην ΦΜΣ του Π.Α και λήψη των διδακτορικών τους τίτλων από την Σχολή την ίδια ακριβώς εποχή (Συνεδριάσεις ΦΜΣ, Μαΐου και Ιουνίου 1928). Η Μαρία Μαρκέτου είναι η πρώτη καθηγήτρια Φυσικής σε ελληνικό πανεπιστήμιο, η μοναδική γυναίκα μέχρι σήμερα που διετέλεσε Κοσμήτορας της Σχολής Θετικών Επιστημών του Α.Π.Θ. (1958-1959), ενώ φέρεται να είναι μαζί με τον Όθ. Πυλαρινό για πολλά χρόνια το μοναδικό ζευγάρι καθηγητών σε ελληνικό πανεπιστήμιο (Πουλάκος, ο.π.). Η ακαδημαϊκή της πορεία αξίζει περαιτέρω διερεύνηση.

ΦΜΣ<sup>41</sup> θα διοριστεί βοηθός σε αυτό<sup>42</sup>. Στη θέση αυτή θα παραμείνει έως το 1929-30. Η Σοφία Μύλλερ μαζί με την Μαρία Μαρκέτου φαίνεται επίσης να έχουν κάποια δραστηριότητα στο δημόσιο πεδίο, αφού το 1928 εκλέγονται στο Διοικητικό Συμβούλιο του «Συνδέσμου Ελληνίδων Επιστημόνων» που τότε αριθμούσε 140 μέλη<sup>43</sup>. Η δραστηριότητα αυτή, πέρα από συμβολή της στο γυναικείο κίνημα της εποχής, προσέφερε ταυτόχρονα και την κατοχύρωση της θέσης των γυναικών στο επιστημονικό πεδίο των Φυσικών Επιστημών καθώς καθιστούσε ορατή στο δημόσιο χώρο την γυναικεία παρουσία σε αυτό το πεδίο.

Η δεύτερη γυναίκα βοηθός στο Μαθηματικό είναι η Πηνελόπη Κακριδή, μέλος μιας οικογένειας με μακρά επιστημονική και πανεπιστημιακή παράδοση<sup>44</sup>. Η Πηνελόπη Κακριδή συμμετέχει στις πρώτες εισιτήριες εξετάσεις για το Μαθηματικό, το 1926. Εισάγεται και εγγράφεται για το πανεπιστημιακό έτος 1926-27. Ωστόσο δεν παρακολουθεί μαθήματα. Μεταβαίνει στο Μόναχο όπου εγγράφεται στο εκεί Πανεπιστήμιο και παρακολουθεί μαθήματα για τρία έτη (το πρώτο ως ακροάτρια λόγω ηλικίας). Το 1929 επιστρέφει στην Αθήνα και ζητά την εγγραφή της στο Μαθηματικό ως τεταρτοετής, δικαίωμα που της παρέχεται κατόπιν εξετάσεων στα μαθήματα του Γ΄

---

<sup>41</sup> Η διατριβή της με τίτλο «*Το θεώρημα του Weierstrass εις τας αλγεβροειδείς συναρτήσεις*» με εισηγητή τον καθηγητή Γ. Ρεμούνδο συζητείται το 1923 (Ι.Α. ΕΚΠΑ, Πρακτικά Συνεδριάσεων ΦΜΣ, 10.11.1923 και 24.11.1923) και τον Γενάρη του 1924 ανακηρύσσεται διδάκτωρ με «Άριστα» (Ι.Α. ΕΚΠΑ, Πρακτικά Συνεδριάσεων ΦΜΣ, 26.1.1924).

<sup>42</sup> Ι.Α. ΕΚΠΑ, Πρακτικά Συνεδριάσεων ΦΜΣ, 9.2.1924.

<sup>43</sup> Περιοδικό *Ο Αγώνας της Γυναίκας*, τεύχος 70, 1928.

<sup>44</sup> Γονείς της Πηνελόπης Κακριδή είναι ο Θεοφάνης Κακριδής, καθηγητής Λατινικής Φιλολογίας στο Πανεπιστήμιο Αθηνών, και η Ελένη-Μαρία Χατζιδάκι. Από την πλευρά της μητέρας της, παππούς της είναι ο Ιωάννης Χατζιδάκις και θείος της ο Νικόλαος Χατζιδάκις, και οι δύο καθηγητές Μαθηματικών στο Πανεπιστήμιο Αθηνών (έτη εκλογής 1884 και 1904 αντίστοιχα). Οι δύο αδελφοί της σταδιοδρόμησαν επίσης ως πανεπιστημιακοί. Ο ένας είναι ο καθηγητής της Κλασικής Φιλολογίας Ιωάννης Κακριδής που δίδαξε, μεταξύ άλλων, στα Πανεπιστήμια Αθηνών και Θεσσαλονίκης και ο δεύτερος είναι ο Γεώργιος Κακριδής, καθηγητής του ΕΜΠ.

έτους<sup>45</sup>. Στη Σχολή προσλαμβάνεται το 1931, αρχικά ως προσωρινή βοηθός στο Μαθηματικό Σπουδαστήριο<sup>46</sup>. Κατόπιν, με αξιοποίηση της δυνατότητας που έδινε ο Οργανισμός του 1932 για διορισμό βοηθών σε έδρες, προσλαμβάνεται ως βοηθός στην έδρα της Μαθηματικής Ανάλυσης του θείου της καθηγητή Ν. Χατζιδάκι. Το 1935 υποβάλλει τη διδακτορική της διατριβή της, με εισηγητή τον καθηγητή Π. Ζερβό, που εγκρίνεται από τη Σχολή με το βαθμό «Άριστα»<sup>47</sup>. Στην ίδια συνεδρίαση η Σχολή αποφασίζει, με πρόταση του καθηγητή Κ. Μαλτέζου, να αποδοθεί στην Πηνελόπη Κακριδή για την διδακτορική της διατριβή το Παπαστράτειο Βραβείο<sup>48</sup>. Το 1937 πραγματοποιεί δύο δημοσιεύσεις στο περιοδικό *Mathematische Annalen*<sup>49</sup>. Η αποχώρηση του Ν. Χατζιδάκι από την έδρα το 1938 θα την οδηγήσει να απευθύνει ερώτημα σχετικά με τον προσδιορισμό των καθηκόντων της, ερώτημα που η Σχολή θα παραπέμψει στον Νομικό Σύμβουλο του Πανεπιστημίου<sup>50</sup>. Το ακαδημαϊκό έτος 1938-39 είναι το τελευταίο που η Π. Κακριδή παραμένει στη θέση της βοηθού. Έχει

<sup>45</sup> Ι.Α.ΕΚΠΑ, *Πρακτικά Συνεδριάσεων ΦΜΣ*, 30.11.1928

<sup>46</sup> Ι.Α.ΕΚΠΑ, *Πρακτικά Συνεδριάσεων Συγκλήτου*, 15.12.1931

<sup>47</sup> Ι.Α.ΕΚΠΑ, *Πρακτικά Συνεδριάσεων ΦΜΣ*, 29.3.1935, 31.5.1935 και 14.6.1935

<sup>48</sup> Από το 1925 θεσπίζεται το Παπαστράτειο Βραβείο που περιλαμβάνει δύο αριστεία για διδακτορικές διατριβές στα Μαθηματικά και τα Οικονομικά. Το βραβείο συνοδεύεται από χρηματικό έπαθλο 4000 δραχμών και απονέμονταν ανά δύο έτη μετά από απόφαση της Φυσικομαθηματικής και Νομικής σχολής, σύμφωνα με τη θέληση του διαθέτη Επαμεινώνδα Παπαστράτου. Βλ. *Διαθήκαι και Δωρεαί υπέρ του Πανεπιστημίου μετά διαφόρων σχετικών εγγράφων. Από τον 1920 μέχρι του 1974 (Πρυτανεία Γεωργίου Μ. Παρασκευοπούλου)*, Αθήνα 1979, σ. 26. Για τις σχέσεις των τεσσάρων αδελφών Παπαστράτου με το Πανεπιστήμιο Αθηνών βλ. το αυτοβιογραφικό κείμενο Ευάγγελος Α. Παπαστράτος, *Η δουλειά κι ο κόπος της. Από τη ζωή μου*, Εκδόσεις Gema, Αθήνα 2012 [Β' έκδοση] [Α' έκδοση: 1964, πιθανώς αυτο-έκδοση], σ. 27, 32.

<sup>49</sup> Cacridis-Theodorakopoulos, P. (1937). Über die untere Grenze der Rundungsschranken der beschränkten Funktionen  $f(z)$ , deren  $|f'(0)|$  vorgegeben ist. *Mathematische Annalen*, 113 (1), 657-664.

Cacridis-Theodorakopoulos, P. (1937). Über die Krümmung der Niveaukurven der beschränkten Funktionen. *Mathematische Annalen*, 114 (1), 275-283.

<sup>50</sup> Ι.Α.ΕΚΠΑ, *Πρακτικά Συνεδριάσεων ΦΜΣ*, 23.12.1938



μεσολαβήσει ο γάμος της, το 1935, με τον καθηγητή Φιλοσοφίας του Πανεπιστημίου Αθηνών Ιωάννη Θεοδωρακόπουλο με τον οποίο θα αποκτήσει τρία παιδιά<sup>51</sup>.

Δεν γνωρίζουμε ποιοι ήταν οι λόγοι που η Πηνελόπη Κακριδή τερμάτισε την πανεπιστημιακή της καριέρα. Γνωρίζουμε όμως πώς η απόφασή της καταγράφηκε σε κοινωνικό επίπεδο, ακόμα και αρκετά χρόνια κατόπιν. Ο Παναγιώτης Κανελλόπουλος, προσωπικός φίλος της Πηνελόπης Κακριδή και του συζύγου της, στον αποχαιρετισμό του σε αυτήν το 1957 σημειώνει: *«Όπως διακρίνονται σήμερα οι δύο αδελφοί της, ο Ιωάννης Κακριδής ως κλασικός φιλόλογος στο Πανεπιστήμιο Θεσσαλονίκης και ο Γεώργιος Κακριδής ως καθηγητής του Πολυτεχνείου, έτσι θα είχε διακριθεί χωρίς άλλο στον κόσμο της επιστήμης και η Πηνελόπη -οι πρώτες ήδη πρωτότυπες συμβολές της στην αντιμετώπιση μαθηματικών προβλημάτων αποτελούν θετική γι' αυτό εγγύηση- αν δεν απεφάσιζε η ίδια ν' ανταλλάξει την αυτοτελή επιστημονική της αποστολή με μια άλλη που, για μία γυναίκα, είναι πολύ σπουδαιότερα. Η Πηνελόπη έγινε σύζυγος και μητέρα»<sup>52</sup>.*

Η αυτονόητη ταύτιση, στα παραπάνω λόγια, του γυναικείου φύλου με την επιλογή του γάμου και της οικογένειας δείχνει το κλίμα της εποχής ακόμη και στις τάξεις των διανοουμένων: άνδρες και γυναίκες διέπονται από διαφορετικές ηθικές και κοινωνικές αρχές. Δεν πρόκειται για μια αντίληψη που απλώς προκαθόριζε τις διαφορετικές σφαίρες δράσης των δύο φύλων στην κοινωνία. Περισσότερο από αυτό, βγάζοντας από την κοινοτοπία τους γυναικείους οικιακούς ρόλους και ερμηνεύοντάς τους ως

---

<sup>51</sup> Τα βιογραφικά στοιχεία για την Πηνελόπη Κακριδή αντλήθηκαν από το Αρχείο Βοβολίνη, Γεννάδειος Βιβλιοθήκη, Αμερικάνικη Σχολή Κλασικών Σπουδών.

<sup>52</sup> Το κείμενο του Π. Κανελλόπουλου στην *Καθημερινή* της 6<sup>ης</sup>/10/1957 προέρχεται από το Αρχείο Βοβολίνη στη Γεννάδειο Βιβλιοθήκη. Αντίστοιχα, την ίδια ημέρα, στην εφημερίδα *Το Βήμα* η προσωπικότητα της Π. Κακριδή σκιαγραφείται με λόγια που ορίζουν τα χαρακτηριστικά (άρα και τις λειτουργίες) των δύο φύλων ως θεμελιωδώς διαφορετικά: *«Η φωτεινή της διάνοια, τα τρυφερά της αισθήματα και η γυναικεία της διαίσθηση συμπλέκονταν σε ένα αμάλγαμα πολύτιμο με του συζύγου της την σοφία»* (Π.Α. Μιχαλός, *Το Βήμα*, 6/10/1957, Αρχείο Βοβολίνη, Γεννάδειος Βιβλιοθήκη).

κοινωνικό προορισμό και ηθικό κανόνα εξασφάλιζε ένα, ολοένα εντονότερο, ορθολογικό και θετικό πρόσημο στον κοινωνικά κατασκευασμένο προορισμό των γυναικών. Έτσι, τού πρόσφερε ταυτόχρονα και μια ισχυρότερη ιδεολογική νομιμοποίηση (Φουρναράκη 2002: 223).

Συνοψίζοντας θα λέγαμε ότι η περίοδος του Μεσοπολέμου στην Ελλάδα είναι η εποχή κατά την οποία οι πρώτες γυναίκες επιστήμονες επιχειρούν να προσπελάσουν το πανεπιστημιακό γίγνεσθαι και, ειδικότερα ως προς το θέμα μας, να σταδιοδρομήσουν στην ΦΜΣ του Πανεπιστημίου Αθηνών. Η παρουσία τους παραμένει εντοπισμένη σε λίγα εργαστήρια. Εκεί ξεκινούν από χαμηλές θέσεις, ενώ ακόμα λιγότερες είναι αυτές που διεκδικούν έναν διδακτορικό τίτλο. Όταν αυτός αποκτάται, δεν υποστηρίζει την εξέλιξή τους στο συγκεκριμένο πανεπιστημιακό ίδρυμα για καμία από αυτές. Και, για τις περισσότερες, δεν υποστηρίζει ούτε καν την παραμονή τους στον χώρο. Η ύπαρξη ανδρών επιστημόνων στη γονεϊκή ή τη συζυγική οικογένεια φαίνεται να ασκεί μια προωθητική επίδραση, αλλά κυρίως στο ξεκίνημα της καριέρας αυτών των γυναικών. Τη συνέχεια φαίνεται περισσότερο να την προσδιορίζουν τα χαρακτηριστικά του συγκεκριμένου επιστημονικού χώρου καθώς και ο κοινωνικός επικαθορισμός του γυναικείου φύλου.

Ωστόσο, είναι αυτή η περίοδος που οι πρώτες γυναίκες επιστήμονες αποκτούν, ισχνή έστω, παρουσία στα τεκταινόμενα των φυσικών επιστημών στον πανεπιστημιακό χώρο. Ακόμα κι αν το ακαδημαϊκό μέλλον των περισσότερων από αυτές είχε προδιαγραφεί περιοριστικά από τη στιγμή της πρόσληψής τους (Ηλιού 1999: 431), βρίσκονται εκεί, στον εργαστηριακό πάγκο, καθημερινά και, ανεξάρτητα από τη θέση τους, συμβάλλουν σε αυτό που παράγει το εργαστήριό τους. Η δραστηριότητά τους εγγράφεται σε ένα κοινό πεδίο με αυτό των υπολοίπων μελών της κοινότητάς τους. Είτε μέσα από λογικές

αποκλεισμού, είτε μέσα από διαδικασίες ενσωμάτωσης, η δραστηριότητά τους αποτέλεσε στο παρελθόν, όπως ακριβώς και σήμερα, συστατικό στοιχείο της συγκρότησης της συγκεκριμένης επιστημονικής κοινότητας. Άλλωστε, στο τέλος της περιόδου, μία φοιτήτρια εισέρχεται στο εργαστήριο Οργανικής Χημείας για να προσφέρει άμισθα τις υπηρεσίες της. Η επιστήμονας που θα γίνει το πρώτο μέλος του ανώτερου εκπαιδευτικού προσωπικού της Φυσικομαθηματικής Σχολής του Πανεπιστημίου Αθηνών έχει ήδη εμφανιστεί.

### **Γυναίκες επιστήμονες στη ΦΜΣ: από την λήξη του Πολέμου έως το 1967**

Την περίοδο 1948-1967 συνεχίζεται η διεύρυνση του διδακτικού προσωπικού της Φυσικομαθηματικής, ανώτερο και κατώτερο (Πίνακες 3 και 4, Παράρτημα<sup>53</sup>). Για το ανώτερο εκπαιδευτικό προσωπικό, η αύξηση διαμορφώνεται κυρίως μέσω του αριθμού των έκτακτων καθηγητών και των υφηγητών. Η παρουσία τους δεν λύνει μόνο ζητήματα που σχετίζονται με τον πολλαπλασιασμό των διδακτικών απαιτήσεων εξαιτίας του αυξανόμενου αριθμού των φοιτητών· αποτελεί, πρωτίστως, την οδό για να εισαχθούν στην Σχολή νέα γνωστικά πεδία. Σημαντικότερη είναι και η διεύρυνση του κατώτερου προσωπικού. Το τέλος της περιόδου βρίσκει την Σχολή να έχει αυξήσει τα Παραρτήματά της, καθώς έχει δημιουργήσει εργαστήρια στα νέα πεδία. Παραλλήλως, έχει σχεδόν τριπλασιάσει το επιστημονικό της προσωπικό μέσω νέων θέσεων σε αυτά αλλά και στις υπάρχουσες έδρες<sup>54</sup>.

<sup>53</sup> Τα στοιχεία των Πινάκων του Παραρτήματος ξεκινούν από το 1948 σε ότι αφορά στην περίοδο μετά τον Πόλεμο, καθώς την περίοδο 1940-1948 δεν δημοσιεύονται επετηρίδες.

<sup>54</sup> Ενδεικτικός: στην αρχή της δεκαετίας του 1960 οι βοηθοί στις μαθηματικές έδρες και το σπουδαστήριο ήταν τρεις, ενώ το 1967-68 ήταν εικοσιπέντε.

Η παρουσία των γυναικών επιστημόνων στο εκπαιδευτικό προσωπικό αρχίζει να αποκτά διαφορετικά ποσοτικά και ποιοτικά χαρακτηριστικά από την προηγούμενη περίοδο. Οι γυναίκες αυξάνονται αριθμητικά και ποσοστιαία και στις τρεις θέσεις (επιμελητών, βοηθών και παρασκευαστών). Η είσοδός τους είναι συνεχής πλέον και συνοδεύεται από την έναρξη μιας διαδικασίας εξέλιξης στο διδακτικό σώμα της ΦΜΣ. Αυτή η εξέλιξη έχει αποτέλεσμα, μετά το μέσον της περιόδου, την είσοδο των πρώτων γυναικών επιστημόνων στο ανώτερο εκπαιδευτικό προσωπικό της Σχολής.

Σαράντα τρία διαφορετικά φυσικά πρόσωπα γυναικών επιστημόνων εντοπίσαμε να αποτελούν το διδακτικό προσωπικό της ΦΜΣ την περίοδο 1948-1967. Οι έντεκα ξεκινούν ως παρασκευάστριες και οι υπόλοιπες ως βοηθοί. Ανήκουν πλέον στα περισσότερα από τα εργαστήρια της Σχολής, χωρίς να λείπουν οι εξαιρέσεις. Οι μαθηματικές έδρες έχουν μόνο στα τελευταία δύο έτη μία μαθηματικό βοηθό στο αντίστοιχο σπουδαστήριο και καμία στις έδρες, παρ' όλο που την τελευταία πενταετία της περιόδου διορίζουν εικοσιπέντε βοηθούς. Επίσης τα εργαστήρια Αστρονομίας, Σεισμολογίας, Μετεωρολογίας και Ηλεκτρονικής θα παραμείνουν όλη την περίοδο χωρίς τη συμμετοχή γυναικών επιστημόνων.

Ο χρόνος παραμονής στο προσωπικό της Σχολής μεγαλώνει, ελάχιστες διακόπτουν την εργασία τους στη Σχολή μετά από λίγα χρόνια. Αυτό συμβαίνει σε συνδυασμό με την εξέλιξή τους στο κατώτερο διδακτικό προσωπικό. Έξι θα γίνουν επιμελήτριες στα εργαστήριά τους και τρεις θα διοριστούν ως προσωρινές επιμελήτριες<sup>55</sup>. Από αυτές τις

---

<sup>55</sup> Επιμελήτριες τη χρονική περίοδο 1948-1967 θα γίνουν η Ειρήνη Παπαδημητρίου-Δηλάρη (Οργανική Χημεία) το 1951, η Παρασκευή Ευθυμίου (Φυσική) και η Ελευθερία Δάβη (Γεωλογία-Παλαιοντολογία) το 1957. Επίσης στο εργαστήριο Φαρμακευτικής Χημείας θα γίνουν επιμελήτριες η Αύρα Ψαρρέα-Σάνδρη το 1961 και θα ακολουθήσουν οι Βασιλική Γκιόκα-Δεδοπούλου και Ασπασία Παπαδάκη-Βαλυράκη το 1966. Στην ίδια περίοδο, προσωρινές επιμελήτριες θα γίνουν οι τότε βοηθοί Μαρία Μωραΐτου-Αποστολοπούλου (Ζωολογία) το 1964-65, Ευαγγελία Οικονομίδου (Συστηματική Βοτανική) το 1965-66 και Μαρία Βεϊνή-Χαρίτου (Ζωολογία) το 1967-68.

εννέα επιμελήτριες, οι δύο έχουν ξεκινήσει από παρασκευάστριες. Τέλος δεκαέξι από τις σαράντα τρεις επιστήμονες αυτής της περιόδου θα εξελιχθούν σε καθηγητικές θέσεις κατά τη διάρκεια της καριέρας τους, οι δέκα μάλιστα προ της αλλαγής του νομοθετικού πλαισίου το 1982. Έως το 1967, δηλαδή την συγκεκριμένη περίοδο που μελετάμε, αυτήν την εξέλιξη θα έχουν τέσσερις γυναίκες επιστήμονες οι οποίες θα εισέλθουν στο ανώτερο εκπαιδευτικό προσωπικό της ΦΜΣ.

Η πρώτη είσοδος πραγματοποιείται με την υφηγεσία της Ειρήνης Παπαδημητρίου-Δηλάρη στην Οργανική Χημεία το 1958<sup>56</sup>. Ακολουθούν άλλες τρεις: της Παρασκευής Ευθυμίου στην Φυσική το 1963<sup>57</sup>, της Ελευθερίας Δάβη στην Γεωλογία-Παλαιοντολογία το 1965<sup>58</sup> και της Ιφιγένειας Βουρβίδου-Φωτάκη στην Οργανική Χημεία επίσης το 1965<sup>59</sup>.

---

<sup>56</sup> Η Ειρήνη Παπαδημητρίου-Δηλάρη γεννήθηκε το 1918 στο Βελβεντό Κοζάνης και πέθανε στην Αθήνα το 2008. Εισήχθη στο Χημικό του ΠΑ το 1936 και έλαβε το πτυχίο της το 1940 με βαθμό «Άριστα». Ανακηρύχθηκε διδάκτορας το 1948 με θέμα της διατριβής της «*Συμβολή εις την Χημεία του πεπτιδικού δεσμού*» (εισηγητής Λ. Ζέρβας) λαμβάνοντας βαθμό «Άριστα». Το 1951 διορίστηκε επιμελήτρια του εργαστηρίου και παρέμεινε στην θέση αυτήν έως ότου έγινε εντεταλμένη υφηγήτρια. Εκλέχθηκε υφηγήτρια, παμψηφεί, το 1958, υποβάλλοντας διατριβή επί υφηγεσία με τίτλο «*Οργανικά φωσφορικά ενώσεις*» (εισηγητής Λ. Ζέρβας). Εντεταλμένη υφηγήτρια ορίστηκε τον Μάρτιο του 1967, ωστόσο η δικτατορία των συνταγματαρχών την απέλυσε από το Πανεπιστήμιο. Εργάστηκε στην βιομηχανία έως την επιστροφή της στην ΦΜΣ, το 1974. Το 1975 της αναγνωρίστηκε το χρονικό διάστημα της υποχρεωτικής απομάκρυνσής της από την Σχολή και διορίστηκε έκτακτη καθηγήτρια σύμφωνα με το ΝΔ 4542/66. Παράλληλα με την πορεία της στην ΦΜΣ, επιχείρησε την εκλογή της στο ΕΜΠ και στο Παν/μιο Πατρών. Το 1977 διεκδίκησε την κενή τακτική έδρα της Οργανικής Χημείας με συνυποψήφιά της την Ιφιγένεια Βουρβίδου-Φωτάκη και τρεις ακόμα υποψήφιους, όπου τελικώς εκλέχθηκε η Ιφιγένεια Βουρβίδου-Φωτάκη. Υπήρξε πρόεδρος της Ένωσης Ελλήνων Χημικών (1975-1979), πρόεδρος του Τμήματος Χημείας και επίσης του Συνδέσμου Ελληνίδων Επιστημόνων (1985-1989).

<sup>57</sup> Η Παρασκευή Ευθυμίου γεννήθηκε το 1923 στην Αθήνα και πέθανε στην Αθήνα το 2013. Αποφοίτησε από το Γ' Γυμνάσιο Θηλέων Αθηνών το 1940 και εισήχθη στο Φυσικό του ΠΑ από όπου έλαβε το πτυχίο της το 1947 με βαθμό «Λίαν Καλώς». Ανακηρύχθηκε διδάκτορας το 1952 με τίτλο διατριβής «*Ερευνα της χαρακτηριστικής θερμοκρασίας του λευκοχρύσου δι' ακτίνων Röntgen*» (εισηγητής Κ. Αλεξόπουλος), λαμβάνοντας το βαθμό «Άριστα». Το 1957 διορίστηκε επιμελήτρια του εργαστηρίου Φυσικής και το 1963 υπέβαλε διατριβή επί υφηγεσία με τίτλο «*Επίδρασις των ακτίνων β επί της μαγνητοαντιστάσεως και της ευκινησίας των φορέων του ινδιούχου αντιμονίου*» (εισηγητής Κ. Αλεξόπουλος). Διορίστηκε υφηγήτρια το 1963 και εντεταλμένη υφηγήτρια το 1965. Εξελέγη στη θέση της επικουρικής καθηγήτριας της Β' έδρας Φυσικής τον Ιούνιο του 1974.

<sup>58</sup> Η Ελευθερία Δάβη γεννήθηκε στο Ρέθυμνο Κρήτης όπου τελείωσε τις γυμνασιακές της σπουδές και εισήχθη στο Φυσιογνωστικό του ΠΑ αριστεύοντας στις εισαγωγικές εξετάσεις. Έλαβε το πτυχίο της το 1946, επίσης με «Άριστα». Το 1950 έλαβε τον τίτλο της διδάκτορας με την διατριβή της «*Οι*

Οι πρώτες υφηγήτριες της Φυσικομαθηματικής προέρχονται από το «σώμα» της Σχολής, έχουν όλες σπουδάσει στα τμήματά της από όπου έχουν λάβει και τους διδακτορικούς τους τίτλους και εργάζονται στα εργαστήριά της από φοιτήτριες. Έως το συγκεκριμένο χρονικό σημείο, η Σχολή δεν εξετάζει υφηγεσίες γυναικών επιστημόνων που δεν προέρχονται από το εκπαιδευτικό προσωπικό της Σχολής<sup>60</sup> είτε έχουν μικρή προϋπηρεσία σε αυτό. Ως πρώτη προϋπόθεση φαίνεται να τίθεται η απόδειξη επί μακρόν της αξίας τους και της προσφοράς τους εντός της ίδιας της ΦΜΣ, μια

---

*πρασινόλιθοι της νοτίου Ευβοίας»* (εισηγητής Α. Γεωργιάδης). Με κρατική υποτροφία συνέχισε τις σπουδές της στο Πανεπιστήμιο της Γενεύης και στο Πολυτεχνείο της Ζυρίχης, από όπου έλαβε δεύτερο διδακτορικό τίτλο το 1955. Το 1957 διορίστηκε επιμελήτρια του εργαστηρίου Γεωλογίας-Παλαιοντολογίας. Από το 1955 δίδασκε, μαζί με τον Μ. Μητσόπουλο, στην Σχολή Μεταλλειολόγων Μηχανικών του ΕΜΠ, από όπου το 1959 έλαβε τον τίτλο της υφηγήτριας με την διατριβή της «*Τα ηφαιστειογενή πετρώματα της νήσου Λήμνου*». Υφηγήτρια στη ΦΜΣ του Π.Α εξελέγη αργότερα, το 1965, με την διατριβή «*Γεωλογική κατασκευή της νήσου Σαμοθράκης*» (εισηγητής Μ. Μητσόπουλος). Τον Οκτώβριο του 1967 ορίστηκε εντεταλμένη υφηγήτρια του μαθήματος της Δυναμικής Γεωλογίας. Το 1969 εκλέχθηκε καθηγήτρια της έδρας Γεωλογίας-Ορυκτολογίας στην Ανώτατη Γεωπονική Σχολή Αθηνών, ωστόσο συμμετείχε ως υποψήφια για την πλήρωση της έδρας Γεωλογίας-Παλαιοντολογίας της ΦΜΣ το 1976, οπότε εξελέγη ο Ν. Συμεωνίδης.

<sup>59</sup> Η Ιφιγένεια Βουρβίδου-Φωτάκη γεννήθηκε στην Κόρινθο το 1921 και πέθανε στην Αθήνα το 1983. Τελείωσε το Β΄ Γυμνάσιο Θηλέων Αθηνών και εισήχθη στο Χημικό του ΠΑ το 1938, από όπου το 1946 έλαβε το πτυχίο της με «Άριστα». Το 1949 ανακηρύχθηκε διδάκτορας με την διατριβή «*Ερευναι επί της γλυκοζαμίνης*» (εισηγητής Λ. Ζέρβας), επίσης με «Άριστα». Ως υπότροφος ΙΚΥ μετεκπαιδεύτηκε και εργάστηκε ερευνητικά στο Πανεπιστήμιο της Βασιλείας για τρία έτη, 1953-1956, και επιστρέφοντας στην Ελλάδα εργάστηκε στο Βιοχημικό Εργαστήριο του Νοσοκομείου «Ευαγγελισμός» έως το 1959 οπότε μετέβη για ερευνητική εργασία στο Πανεπιστήμιο Cornell της Νέας Υόρκης. Εκλέχθηκε υφηγήτρια της Οργανικής Χημείας το 1965 με διατριβή «*Περί Οξυτοκίνης*» (εισηγητής Λ. Ζέρβας) και τον Μάρτιο του 1967 ορίστηκε εντεταλμένη υφηγήτρια της Οργανικής Χημείας. Το καθεστώς των συνταγματάρχων δεν προχώρησε στον διορισμό της (προβάλλοντας αντιρρήσεις για την νομιμοφροσύνη της), όμως με την συνδρομή του νέου κατόχου της έδρας, καθηγητή Γ. Βάρβογλη έλαβε τελικώς εντολή διδασκαλίας. Την περίοδο 1973-75 ανέλαβε προσωρινά την διεύθυνση του εργαστηρίου Οργανικής Χημείας μετά την αποχώρηση του Γ. Βάρβογλη και το 1975 διορίστηκε έκτακτη καθηγήτρια σύμφωνα με το Ν.Δ 4542/66. Το 1977 διεκδίκησε και κατέλαβε την κενή τακτική έδρα της Οργανικής Χημείας με τέσσερεις συνυποψήφιους, μεταξύ αυτών και την Ειρήνη Παπαδημητρίου-Δηλάρη.

<sup>60</sup> Στην περίοδο αυτή εισάγεται προς συζήτηση η υφηγεσία στα Μαθηματικά της Ιωάννας Φερεντίνου-Νικολακοπούλου, η οποία δεν ανήκει στο εκπαιδευτικό προσωπικό της ΦΜΣ. Η Σχολή ορίζει αρχικώς εισηγητή τον έκτακτο καθηγητή Σπ. Ζερβό (Ι.Α. ΕΚΠΑ, *Πρακτικά Συνεδριάσεων Φυσικομαθηματικής Σχολής* 10.12.1965). Κατόπιν ζητούνται διευκρινίσεις επί του θέματος της υφηγεσίας και αντικαθίσταται ο εισηγητής από τον καθηγητή Δ. Κάππο (Ι.Α. ΕΚΠΑ, *Πρακτικά Συνεδριάσεων Φυσικομαθηματικής Σχολής* 17.12.1965 και 25.2.1965). Τελικώς, η υποψηφιότητά της δεν συζητείται.

προϋπόθεση που εκ των πραγμάτων είχε ξεπεραστεί την ίδια χρονική περίοδο κατά τις υποβολές υφηγεσιών στην Σχολή<sup>61</sup>.

Και οι τέσσερις θα εργαστούν δίπλα σε καθηγητές που κατέχουν δεσπόζουσα θέση στην Φυσικομαθηματική Σχολή και στην ακαδημαϊκή ζωή. Η Ελευθερία Δάβη θα εργαστεί δίπλα στον Μάξιμο Μητσόπουλο της Γεωλογίας-Παλαιοντολογίας, η Παρασκευή Ευθυμίου στον Καίσαρα Αλεξόπουλο της Φυσικής και οι δύο χημικοί, Ειρήνη Παπαδημητρίου-Δηλάρη και Ιφιγένεια Βουρβίδου-Φωτάκη, θα εργαστούν μαζί με τον καθηγητή της Οργανικής Χημείας Λεωνίδα Ζέρβα. Ως το τέλος της περιόδου που μελετάμε και οι τέσσερις θα λάβουν από την Σχολή τον τίτλο της εντεταλμένης υφηγήτριας που τους παρείχε την δυνατότητα αυτόνομης διδασκαλίας. Όμως οι πολιτικές εξελίξεις δεν θα επιτρέψουν σε όλες να αξιοποιήσουν το δύσκολο κατακτημένο προνόμιο.

---

<sup>61</sup> Περίπου οι μισές από τις υφηγεσίες των ανδρών επιστημόνων που θα συζητηθούν την περίοδο 1948-1967 είτε δεν έχουν προϋπηρεσία στη Σχολή είτε έχουν μικρή, έως πέντε χρόνια.



*Εικόνα 3: Η Ειρήνη Παπαδημητρίου - Δηλάρη (πηγή: Χημικοί Καθηγητές ΑΕΙ, έκδοση Σύνδεσμος συντ. ταμείου επικουρικής ασφάλισης Χημικών, 2007)*



*Εικόνα 4: Η Παρασκευή Ευθυμίου (πηγή: Φυσική και Φυσικοί στην Ελλάδα, έκδοση Ένωση Ελλήνων Φυσικών, 2006)*



*Εικόνα 5: Η Ελευθερία Δάβη (πηγή: περιοδικό Τριπτόλεμος, Γεωπονικό Πανεπιστήμιο Αθηνών, 1997)*



*Εικόνα 6: Η Ιφιγένεια Βουρβίδου-Φωτάκη (πηγή: Χημικοί Καθηγητές ΑΕΙ, έκδοση Σύνδεσμος συντ. ταμείου επικουρικής ασφάλισης Χημικών, 2009)*

### **Ανασυνθέτοντας την πορεία των τεσσάρων πρώτων υφηγητριών της ΦΜΣ**

Έως εδώ σκιαγραφήθηκε η παρουσία όλων των γυναικών επιστημόνων στην ΦΜΣ την περίοδο 1948-1967 και αναφέρθηκαν στις υποσημειώσεις οι χρονικοί σταθμοί στην πορεία των τεσσάρων υφηγητριών. Επιδιώκουμε ωστόσο η εστίασή μας να είναι όχι μόνο στα μεμονωμένα πρόσωπα των γυναικών επιστημόνων, αλλά συνολικά στη Σχολή και ιδιαιτέρως στους τόπους της δραστηριότητας, που είναι τα πανεπιστημιακά



εργαστήρια και τα αμφιθέατρα. Μια τέτοια εστίαση εξυπηρετεί διπλό σκοπό. Επιτρέπει, αφενός να συγκεντρωθούν τα στοιχεία που αποδεικνύουν στέρεα τη συμμετοχή των γυναικών στην ακαδημαϊκή κοινότητα των φυσικών επιστημών στον ελληνικό χώρο και αφετέρου δίνει την δυνατότητα συγκρίσεων ανάμεσα στα διάφορα επιστημονικά πεδία (Gould 1998: 24). Με βάση την επιλογή αυτήν, επιχειρείται στην συνέχεια η ανασύνθεση της πορείας προς την υψηλότητα των τεσσάρων επιστημόνων. Εξετάζονται, εν παραλλήλω, οι διαδρομές τους και αναδεικνύονται τα κομβικά σημεία που αποτέλεσαν τους σταθμούς αυτής της πορείας.

Εκτός από την Ειρήνη Παπαδημητρίου-Δηλάρη που λαμβάνει το πτυχίο της το 1940, ο Πόλεμος βρίσκει τις άλλες τρεις να είναι φοιτήτριες. Έτσι η Ελευθερία Δάβη, η Ιφιγένεια Βουρβίδου-Φωτάκη και η Παρασκευή Ευθυμίου λαμβάνουν το πτυχίο τους δύο ή τρία χρόνια μετά την λήξη του Πολέμου. Όλες ξεκινούν να εργάζονται στα εργαστήρια της Σχολής από την εποχή των φοιτητικών τους χρόνων, το τρίτο ή το τέταρτο έτος. Συνηθιζόταν κάτι τέτοιο στα εργαστήρια της Σχολής, καθώς ο νόμος έδινε την δυνατότητα διορισμού σε θέσεις βοηθών και παρασκευαστών και σε φοιτητές. Πάντως, η ανανέωση της θέσης τους απαιτούσε την λήψη του πτυχίου. Παρά ταύτα, οι ανάγκες των εργαστηρίων συχνά καλύπτονταν από άμισθες υπηρεσίες φοιτητών και όχι κατόπιν διορισμού τους. «Θέσεις» αυτού του τύπου, που δεν προβλέπονταν από τον νόμο, είχαν αποκτήσει ιδιαίτερο και όλως ενδεικτικό όνομα στο καθημερινό λεξιλόγιο της Σχολής: «υπο-βοηθοί». Πρόκειται για φαινόμενο που έχει τρεις όψεις: εγγράφεται βεβαίως μέσα στις βαριές ιεραρχικές σχέσεις που παρακολουθούσαν την οργάνωση του Πανεπιστημίου υπό τον θεσμό της έδρας, αλλά επιπλέον δείχνει, αφενός την ισχυρή κρατική δυνατότητα να βοηθά εγκαίρως και αποτελεσματικά την ανάπτυξη της έρευνας και αφετέρου τον υπερβάλλοντα ζήλο που χρειαζόταν να δείξει κάθε εκκολλημένος/η

επιστήμων προκειμένου να ευδοκιμήσει στο περιορισμένο ελληνικό ακαδημαϊκό και ερευνητικό σύμπαν.

Η Ιφιγένεια Βουρβίδου-Φωτάκη υπηρέτησε από τριτοετής φοιτήτρια έμμισθα ως βοηθός<sup>62</sup> στο εργαστήριο Μηχανολογίας και Σχεδίων<sup>63</sup>. Άμισθα ξεκινούν η Παρασκευή Ευθυμίου για ένα χρόνο ως τεταρτοετής φοιτήτρια<sup>64</sup>, η Ειρήνη Παπαδημητρίου-Δηλάρη για τα δύο χρόνια της φοίτησής της στο τρίτο και τέταρτο έτος<sup>65</sup> και η Ελευθερία Δάβη για έξι σχεδόν έτη από τα οποία τα τέσσερα ήταν ήδη πτυχιούχος<sup>66</sup>. Για την τελευταία, παρ' ότι είχε διατυπωθεί εισήγηση για τον διορισμό της σε υπάρχουσα κενή θέση, αυτός «προσέκρουσε σε οικονομικούς λόγους»<sup>67</sup>. Πάντως, όταν τελικά δόθηκε δυνατότητα διορισμού, αυτή αφορούσε θέση παρασκευάστριας.

Όλες λαμβάνουν τον διδακτορικό τίτλο τους από την ΦΜΣ με «Άριστα». Η Ελευθερία Δάβη και η Ιφιγένεια Βουρβίδου-Φωτάκη τέσσερα χρόνια μετά την λήψη του πτυχίου τους (το 1950) και η Παρασκευή Ευθυμίου πέντε χρόνια μετά (το 1952). Για εκείνη που προηγήθηκε χρονικά από τις τέσσερεις, την Ειρήνη Παπαδημητρίου-Δηλάρη, το αντίστοιχο διάστημα είναι οκτώ έτη καθώς την ίδια χρονιά με τη λήψη του πτυχίου της

---

<sup>62</sup> Βλ. *Βιογραφικόν Σημείωμα και Επιστημονικόν Έργον Ιφιγένειας Βουρβίδου-Φωτάκη*, Αθήναι 1968.

<sup>63</sup> Το εργαστήριο Μηχανολογίας και Σχεδίων ιδρύθηκε το 1931 από τον καθηγητή Κ. Παπαϊωάννου με σκοπό την πρακτική εκπαίδευση των φοιτητών του Χημικού στην μελέτη και αποτύπωση βιομηχανικών σχεδίων (Στεφανίδη, 1948: 61).

<sup>64</sup> Βλ. *Υπόμνημα Υποψηφίου Υφηγέτριας Παρασκευής Κ. Ευθυμίου*, Αθήναι 1963.

<sup>65</sup> Ι.Α. ΕΚΠΑ, *Πρακτικά Συνεδριάσεων Φυσικομαθηματικής Σχολής* 15.1.1977.

<sup>66</sup> Η Ελευθερία Δάβη εργάζεται άμισθα 2 έτη ως φοιτήτρια και 2 έτη ως πτυχιούχος. Όταν, το 1948, η πρόταση για τον διορισμό της δεν ευδοκιμεί θα εργαστεί ως το 1950 στην Εταιρεία Υδραυλικών και Εξυγιαντικών Έργων του Υπουργείου Δημοσίων Έργων αλλά παράλληλα τα δύο αυτά χρόνια θα προσφέρει τις υπηρεσίες της στο εργαστήριο της ΦΜΣ κατά τον ελεύθερο χρόνο της [Ι.Α. ΕΚΠΑ, *Πρακτικά Συνεδριάσεων Φυσικομαθηματικής Σχολής* 15.6.1950 (εισηγητική έκθεση Α. Γεωργιάδη) και 15.6.1964 (εισηγητική έκθεση Μ. Μητσόπουλου)].

<sup>67</sup> Ι.Α. ΕΚΠΑ, *Πρακτικά Συνεδριάσεων Φυσικομαθηματικής Σχολής* 15.6.1964.

η χώρα εισέρχεται στην δίνη του πολέμου. Το Εργαστήριο Οργανικής Χημείας όπου υπηρετεί, επιτάσσεται από τα στρατεύματα κατοχής και αποστραγγίζεται οικονομικά. Παράλληλα η κατάργηση των εισιτηρίων εξετάσεων στο Χημικό τα πρώτα κατοχικά έτη διογκώνει υπέρμετρα τον αριθμό των εισερχομένων φοιτητών, με αποτέλεσμα να είναι αδύνατη η άσκησή τους στα υπάρχοντα εργαστήρια<sup>68</sup>. Ο διευθυντής του εργαστηρίου, καθηγητής Λεωνίδα Ζέρβας, συλλαμβάνεται και φυλακίζεται δύο φορές<sup>69</sup>. Τα γεγονότα αυτά έχουν ως αποτέλεσμα να ανακοπεί το ερευνητικό έργο του Εργαστηρίου και να απαιτείται πλέον μεγάλη προσπάθεια ακόμα και για την στοιχειώδη εκπαιδευτική λειτουργία του. Στη λειτουργία αυτή η Ειρήνη Παπαδημητρίου-Δηλάρη συμμετέχει με καθοριστικό ρόλο, γεγονός που συνομολογείται σε ύστερο χρόνο από όλο το καθηγητικό σώμα της Σχολής<sup>70</sup>.

Το χρονικό διάστημα που μεσολαβεί από τη διδακτορική διατριβή έως την υφηγεσία τους κυμαίνεται από δέκα έως δεκαπέντε χρόνια. Εντός αυτού, η ακαδημαϊκή σταδιοδρομία καθεμίας από τις τέσσερις επιστήμονες αναπτύσσεται με διαφορετικό τρόπο. Οι τρεις από τις τέσσερις συνεχίζουν όλο αυτό το διάστημα να υπηρετούν στα αντίστοιχα εργαστήρια της Σχολής. Αρχικώς συμβάλλουν στο ερευνητικό και εκπαιδευτικό έργο που αυτά επιτελούν και, αργότερα, όταν προάγονται σε θέσεις

---

<sup>68</sup> Το πρόβλημα αυτό αποτελεί θέμα της ημερήσιας διάταξης σχεδόν όλων των συνεδριάσεων της ΦΜΣ, από το 1941-42 έως μετά την απελευθέρωση. Διαδοχικές είναι οι εισηγήσεις των καθηγητών Λ. Ζέρβα (Οργανική Χημεία), Τ. Καραντάση (Ανόργανη Χημεία) και Γ. Καραγκούνη (Φυσικοχημεία).

<sup>69</sup> Αυτά συμβαίνουν τον Ιανουάριο του 1943 και τον Ιούλιο του 1944. Ο Λ. Ζέρβας συμμετείχε στην αντιστασιακή οργάνωση του ΕΔΕΣ και ήταν ο εκπρόσωπός της για το τμήμα Αθηνών (Πυρομάγλου, 2013: 154). Όπως και στις περιπτώσεις άλλων καθηγητών που συλλαμβάνονται ή ανακρίνονται, η Σχολή περιορίζεται να διατυπώσει την αντίδραση, εσωστρεφώς, κατά τις συνεδριάσεις της. Ωστόσο, κατά την πρώτη σύλληψη Ζέρβα προβαίνει και σε παράσταση στον διορισμένο πρωθυπουργό. Την πρωτοβουλία αναλαμβάνει ο Δ. Χόνδρος που αναφέρει: «η έννοια του παραπτώματος έχει γίνει εσχάτως τόσο ασαφής ώστε πολλάκις είναι τιμητικόν να υποπέσει κανείς εις ωρισμένα παραπτώματα» (Ι.Α. ΕΚΠΑ, Πρακτικά Συνεδριάσεων ΦΜΣ, 9.2.1943).

<sup>70</sup> Ι.Α. ΕΚΠΑ, Πρακτικά Συνεδριάσεων Φυσικομαθηματικής Σχολής 15.1.1977 και 20.1.1977.

επιμελητριών, αναλαμβάνουν κεντρική θέση στην ανάπτυξη του έργου το οποίο διευθύνουν οι κάτοχοι των αντίστοιχων εδρών. Η τέταρτη, η Ιφιγένεια Βουρβίδου-Φωτάκη, αποχωρεί τέσσερα χρόνια μετά το διδακτορικό της από την θέση της βοηθού και, έως την υφηγεσία της, αφοσιώνεται στην ανάπτυξη του ερευνητικού έργου της.

Για την πρώτη υφηγήτρια, την Ειρήνη Παπαδημητρίου-Δηλάρη, το διάστημα από το διδακτορικό έως την υφηγεσία είναι δεκαετές. Σχεδόν στο σύνολο του διαστήματος κατέχει θέση επιμελήτριας. Ως επιμελήτρια έχει αναλάβει την ευθύνη για το διδακτικό έργο του εργαστηρίου της Οργανικής Χημείας αλλά και την υποστήριξη των νέων ερευνητών στην εκπόνηση των διδακτορικών τους ερευνών<sup>71</sup>. Το προσωπικό ερευνητικό έργο της θα αναπτυχθεί κυρίως στην Ελλάδα, αλλά θα υπάρξουν και σύντομα χρονικά διαστήματα στα οποία μεταβαίνει σε πανεπιστήμια ή ερευνητικά ιδρύματα της Αγγλίας και Σκωτίας για μετεκπαίδευση ή/και έρευνα. Παραλλήλως είναι εκπρόσωπος της Ελλάδας στην IUPAC (Διεθνή Ένωση Καθαρής & Εφαρμοσμένης Χημείας)<sup>72</sup>.

Για την Παρασκευή Ευθυμίου το αντίστοιχο χρονικό διάστημα είναι ενδεκαετές. Σε αυτό παρακολουθεί το, νεοσύστατο τότε στην ΦΜΣ, πρόγραμμα Ραδιοηλεκτρολογίας από όπου λαμβάνει τον αντίστοιχο τίτλο το 1953. Μέσα στο ίδιο χρονικό διάστημα, λαμβάνει υποτροφίες από ελληνικούς και ξένους οργανισμούς, μετεκπαιδεύεται στο Πανεπιστήμιο του Illinois των ΗΠΑ και του Reading της Αγγλίας για χρονικό διάστημα περίπου δύο ετών<sup>73</sup>. Σχεδόν το μισό μέρος αυτού του χρονικού διαστήματος είναι

---

<sup>71</sup> Ι.Α. ΕΚΠΑ, *Πρακτικά Συνεδριάσεων Φυσικομαθηματικής Σχολής* 15.1.1977 (εισηγητική έκθεση)

<sup>72</sup> Ο.π.

<sup>73</sup> Ι.Α. ΕΚΠΑ, *Πρακτικά Συνεδριάσεων Φυσικομαθηματικής Σχολής* 3.5.1963 (εισηγητική έκθεση) και *Υπόμνημα Υποψηφίου Υφηγήτριας Παρασκευής Κ. Ευθυμίου*, Αθήναι 1963

επιμελήτρια στο Εργαστήριο Φυσικής<sup>74</sup>, όπου επωμίζεται ευθύνη στο εκπαιδευτικό έργο. Σημειώνεται ότι πρόκειται για Εργαστήριο που εκπαιδεύει το σύνολο σχεδόν των φοιτητών της ΦΜΣ, ενώ παράλληλα αναλαμβάνει την πειραματική μετεκπαίδευση των καθηγητών Φυσικής της Μέσης Εκπαίδευσης<sup>75</sup>.

Δεκαπέντε είναι τα χρόνια από το διδακτορικό ως την υφηγεσία για την Ελευθερία Δάβη. Αφού αρχικώς διένυσε έξι χρόνια άμισθης εργασίας στην θέση της βοηθού έως το διδακτορικό της, παραμένει κατόπιν άλλα επτά ως παρασκευάστρια στο Μουσείο Ορυκτολογίας και Πετρογραφίας. Κατόπιν μεταβαίνει σε θέση επιμελήτριας στο Εργαστήριο Γεωλογίας και Παλαιοντολογίας<sup>76</sup>. Σε αυτό το 15ετές διάστημα η Ελευθερία Δάβη, διακρίνεται σε διαγωνισμούς κρατικών υποτροφιών και μεταβαίνει για μετεκπαίδευση στο Πολυτεχνείο της Ζυρίχης και στα Πανεπιστήμια της Γενεύης και της Βασιλείας για τρία περίπου έτη. Από το Πολυτεχνείο της Ζυρίχης λαμβάνει και δεύτερο διδακτορικό τίτλο, ενώ κάθε θερινή περίοδο των επόμενων ετών επισκέπτεται τα ιδρύματα αυτά και εργάζεται ερευνητικά εκεί. Στο ίδιο χρονικό διάστημα η Ελευθερία Δάβη διδάσκει, δίπλα στον Μ. Μητσόπουλο, εκτός από την ΦΜΣ και στο Εθνικό Μετσόβιο Πολυτεχνείο όπου εκλέγεται παμψηφεί υφηγήτριά του, έξι χρόνια νωρίτερα από την υφηγεσία της στην ΦΜΣ.

Δεκαπενταετής είναι η χρονική διάρκεια από τον διδακτορικό τίτλο έως την υφηγεσία και για την Ιφιγένεια Βουρβίδου-Φωτάκη η οποία αφήνει τέσσερα χρόνια μετά το διδακτορικό της την θέση της βοηθού. Μετεκπαιδεύεται στο Πανεπιστήμιο της

---

<sup>74</sup> Ι.Α. ΕΚΠΑ, *Πρακτικά Συνεδριάσεων Φυσικομαθηματικής Σχολής* 22.3.1957

<sup>75</sup> Ι.Α. ΕΚΠΑ, *Πρακτικά Συνεδριάσεων Φυσικομαθηματικής Σχολής* 3.5.1963 (εισηγητική έκθεση) και *Υπόμνημα Υποψηφίου Υφηγήτριας Παρασκευής Κ. Ευθυμίου*, Αθήναι 1963

<sup>76</sup> Ι.Α. ΕΚΠΑ, *Πρακτικά Συνεδριάσεων Φυσικομαθηματικής Σχολής* 22.1.1957

Βασιλείας, στο εργαστήριο του T. Reichstein (Nobel Φυσιολογίας και Ιατρικής, 1950). Εκεί συνεργάζεται με τους καθηγητές M. Brenner και H. Erlenmeyer. Στο εργαστήριο του τελευταίου θα απασχοληθεί κατόπιν ως επιστημονική συνεργάτιδα. Μαζί τους καταθέτει δημοσιεύσεις σε επιστημονικά περιοδικά και ανακοινώσεις σε συνέδρια<sup>77</sup>. Επιστρέφει στην Ελλάδα μετά από τρία έτη, εργάζεται αρχικά στο Βιοχημικό Εργαστήριο του νοσοκομείου «Ευαγγελισμός» και αργότερα προσλαμβάνεται στο Βασιλικό Ίδρυμα Ερευνών (μετέπειτα Εθνικό) ως ερευνήτρια. Είναι η χρονική περίοδος που το Β.Ι.Ε μόλις είχε ιδρυθεί με πρωτεργάτες τον Γ. Πεσματζόγλου, τον Κ.Θ. Δημαρά και τον, μέντορα της Ι. Βουρβίδου Φωτάκη, Λ. Ζέρβα. Η ίδρυση του συνοδεύεται από την διαπίστωση ότι *«η οργάνωσις και δραστηριότης τόσον των δημοσίων υπηρεσιών όσο και των ανωτάτων εκπαιδευτικών ιδρυμάτων είναι θεμελιωμένη επί παλαιότερων βάσεων και αρχών και δεν είναι πάντοτε προσανατολισμένη προς επαρκώς συγχρονισμένας κατευθύνσεις»*<sup>78</sup> και από την προσδοκία η λειτουργία να αναδείξει επιστήμονες με κατάρτιση και ερευνητική διάθεση που *«ευλόγως να αναμένηται ότι θα επηρεάση ουσιωδώς τον προσανατολισμόν και την δραστηριότητα των υφισταμένων εκπαιδευτικών και επιστημονικών Ιδρυμάτων»*<sup>79</sup>. Το Β.Ι.Ε χρηματοδοτεί την έρευνα της Ιφιγένειας Βουρβίδου-Φωτάκη, αποδίδει σε αυτήν το προφίλ του επιστήμονα που αναζητούσε, ενώ η ίδια φαίνεται να βρίσκει στο Ίδρυμα την ευελιξία που επεδίωκε ώστε να αναπτύξει το ερευνητικό έργο της. Έτσι, το 1962 επιλέγεται από ένα σύνολο ερευνητών διεθνώς και προσκαλείται να

<sup>77</sup> Ι.Α. ΕΚΠΑ, *Πρακτικά Συνεδριάσεων Φυσικομαθηματικής Σχολής* 15.1.1977 (εισηγητική έκθεση) και *Βιογραφικόν Σημείωμα και Επιστημονικόν Έργον Ιφιγένειας Βουρβίδου-Φωτάκη*, Αθήναι 1968.

<sup>78</sup> Από την εισήγηση «Δια την εκδήλωσιν βασιλικής πρωτοβουλίας προς οργάνωσιν και προαγωγήν συγχρονισμένων επιστημονικών ερευνών εις την Ελλάδα». Η σύνταξη της εισήγησης αποδίδεται στον Κ.Θ. Δημαρά (Σκλαβενίτης, 2008: 44).

<sup>79</sup> Ο.π. σ. 46.

εργαστεί ερευνητικά δίπλα στον καθηγητή Vincent Du Vigneaud (Nobel Χημείας, 1955) στο Πανεπιστήμιο Cornell της Νέας Υόρκης. Εκεί παραμένει για ένα ακαδημαϊκό έτος. Επιστρέφει στην Ελλάδα με μια θερμή συστατική επιστολή του Du Vigneaud<sup>80</sup> με τον οποίο προβαίνει και σε κοινές δημοσιεύσεις<sup>81</sup> και συνεχίζει να εργάζεται ερευνητικά στο Β.Ι.Ε. Παράλληλως εξασφαλίζει χρηματοδότηση από το Εθνικό Ινστιτούτο Υγείας των ΗΠΑ, την οποία διαθέτει στον προϋπολογισμό του εργαστηρίου Οργανικής Χημείας της ΦΜΣ<sup>82</sup> στο οποίο εργαζόταν ερευνητικά ως φιλοξενούμενη έως την υφηγεσία της<sup>83</sup>.

Παρά τα επτά μόλις έτη που χωρίζουν μεταξύ τους την πρώτη από την τέταρτη υφηγεσία, ένας αυξανόμενος βαθμός εξωστρέφειας στο επιστημονικό έργο των τεσσάρων επιστημόνων γυναικών που εξετάζουμε είναι εμφανής. Η Ελευθερία Δάβη και η Ιφιγένεια Βουρβίδου-Φωτάκη αναπτύσσουν το ερευνητικό τους έργο, αλλά και την επαγγελματική τους πορεία, από το διδακτορικό έως την υφηγεσία, μέσα σε μεγαλύτερο διάστημα, αλλά και με μεγαλύτερους βαθμούς αυτονομίας από την ΦΜΣ του Π.Α. Συνεργάζονται με περισσότερα εκπαιδευτικά ιδρύματα του εξωτερικού και για μεγαλύτερα χρονικά διαστήματα, ενώ παράλληλα επιδιώκουν συνεργασίες και με άλλους επιστημονικούς χώρους στην Ελλάδα. Το αποτέλεσμα είναι να έχουν

---

<sup>80</sup> Ι.Α. ΕΚΠΑ, *Πρακτικά Συνεδριάσεων Φυσικομαθηματικής Σχολής* 19.2.1965 (εισηγητική έκθεση). Ολόκληρη η επιστολή παρατίθεται στο *Βιογραφικόν Σημείωμα και Επιστημονικόν Έργον Ιφιγένειας Βουρβίδου-Φωτάκη*, Αθήναι 1968.

<sup>81</sup> *Βιογραφικόν Σημείωμα και Επιστημονικόν Έργον Ιφιγένειας Βουρβίδου-Φωτάκη*, Αθήναι 1968.

<sup>82</sup> Ι.Α. ΕΚΠΑ, *Πρακτικά Συνεδριάσεων Φυσικομαθηματικής Σχολής* 19.2.1965 (εισηγητική έκθεση) και *Βιογραφικόν Σημείωμα και Επιστημονικόν Έργον Ιφιγένειας Βουρβίδου-Φωτάκη*, Αθήναι 1968.

<sup>83</sup> Η ίδρυση του κέντρου των θετικών επιστημών στο Β.Ι.Ε συνάντησε μεγαλύτερες δυσκολίες από ότι η ίδρυση του κέντρου ανθρωπιστικών επιστημών, εξαιτίας της έλλειψης κτηρίου, του μεγάλου κόστους των εργαστηρίων και της έλλειψης ερευνητών (Σκλαβενίτης, 2008: 37). Το πρόβλημα επιλύθηκε προσωρινά, κατόπιν εισήγησης του Λ. Ζέρβα, μέσω της φιλοξενίας του ερευνητή σε ήδη υπάρχοντα κρατικά εργαστήρια τα οποία ενισχύονται οικονομικά προς το σκοπό αυτό (βλ. ό.π. επιστολή Λ. Ζέρβα προς Ι. Στ. Πεσματζόγλου, 14.5.1958).

συσσωρεύσει έως την υφηγεσία τους ένα μεγάλο πλήθος μετεκπαιδύσεων και τίτλων και ένα επιστημονικό έργο με μεγάλο αριθμό δημοσιεύσεων. Από την άλλη, η Ειρήνη Παπαδημητρίου-Δηλάρη και η Παρασκευή Ευθυμίου, με σημαντικές διαφορές μεταξύ τους κατά την πορεία τους, εμφανίζουν και μια ομοιότητα που αφορά στην σχέση τους με την Σχολή. Αμφότερες έχουν για μακρό χρονικό διάστημα την ευθύνη δύο κομβικών εργαστηρίων της ΦΜΣ που συγκεντρώνουν μεγάλα πλήθη φοιτητών, υποψήφιων διδασκόντων και εκπαιδευτικού προσωπικού. Είναι συνεπώς προσανατολισμένες περισσότερο εντός της ΦΜΣ και αναπτύσσουν το ερευνητικό έργο τους με μεγαλύτερη σύμφυση με την ίδια την Σχολή.

Κατά την κρίση της υφηγεσίας των τεσσάρων γυναικών επιστημόνων στην Σχολή εισηγητές είναι οι καθηγητές δίπλα στους οποίους εργάστηκαν. Εκείνοι είναι που καταθέτουν επαινετικές εισηγητικές εκθέσεις και για τις τέσσερις υποψήφιες<sup>84</sup>. Για τις τρεις εξ αυτών η Σχολή προχωρά ομόφωνα στην προβλεπόμενη από το νόμο διαδικασία προφορικής εξέτασης τους, ως υποψηφίων υφηγητριών. Και οι τρεις διαδικασίες καταλήγουν σε παμψηφεί εκλογή. Για την Παρασκευή Ευθυμίου διεξάγεται, με πρωτοβουλία του καθηγητή Ηλεκτρονικής Φυσικής Μ. Αναστασιάδη, μια μακρά συζήτηση που αφορά στην επιστημονική συγκρότηση της υποψήφιας και ουσιαστικώς στην καθοδήγηση και στους αντίστοιχους χειρισμούς του Κ. Αλεξόπουλου. Στο τέλος της συζήτησης η Σχολή αποδέχεται την υφηγεσία της, ενώ ο Μ. Αναστασιάδης μειοψηφεί<sup>85</sup>.

---

<sup>84</sup> Ι.Α. ΕΚΠΑ, Πρακτικά Συνεδριάσεων Φυσικομαθηματικής Σχολής 31.1.1958 (για την Ε. Παπαδημητρίου-Δηλάρη), 3.5.1963 (για την Π. Ευθυμίου), 13.11.1965 (για την Ι. Βουρβίδου-Φωτάκη) και 19.3.1965 (για την Ε. Δάβη).

<sup>85</sup> Ο Μ. Αναστασιάδης διατυπώνει επιφυλάξεις, καθώς επικεντρώνεται στην εγκυρότητα της διδακτορικής διατριβής της Π. Ευθυμίου, την οποία η Σχολή είχε εγκρίνει το 1952, όταν εκείνος δεν ήταν ακόμη μέλος της. Επαναφέρει ένα θέμα που είχε συζητηθεί με σύντομο τρόπο στη συνεδρίαση κρίσης



Η υφηγεσία και για τις τέσσερεις γυναίκες επιστήμονες πραγματοποιείται όταν βρίσκονται περίπου στην ηλικία των σαράντα ετών. Στην προσωπική τους ζωή οι δύο έχουν συνάψει γάμο, οι άλλες δύο όχι ενώ καμία δεν αποκτά παιδί. Τα ζητήματα που αφορούν στη συγκρότηση μιας επιστημονικής διαδρομής στο χώρο των φυσικών επιστημών και στην οικοδόμηση μιας καριέρας στον πανεπιστημιακό χώρο, ζητήματα που έχουν μελετηθεί διεθνώς<sup>86</sup>, αναδύονται και στην συγκεκριμένη περίπτωση. Η εργασία «από 8<sup>ης</sup> πρωινής μέχρι 10<sup>ης</sup> βραδυής»<sup>87</sup>, που με τον ένα ή τον άλλο τρόπο αναδεικνύεται ως κεντρικό στοιχείο των συζητήσεων και των τεσσάρων υφηγεσιών, αποτελεί οπωσδήποτε μια ερμηνευτική παράμετρο.

Εννέα χρόνια μετά την υφηγεσία της η Ειρήνη Παπαδημητρίου-Δηλάρη και δύο χρόνια μετά τη δική τους οι άλλες τρεις επιστήμονες, ορίζονται εντεταλμένες υφηγήτριες. Ο καθορισμός ενός υφηγητή ως εντεταλμένου αποτελεί, σχεδόν κάθε φορά, θέμα συζήτησης στις συνεδριάσεις της Σχολής. Και αυτό γιατί πρόκειται για τίτλο που δίνει την δυνατότητα αυτόνομης διδασκαλίας στον υφηγητή στο πλαίσιο της έδρας που ανήκει. Άλλωστε αποτελεί αμειβόμενη θέση, σε αντίθεση με αυτή του υφηγητή. Κυρίως όμως πρόκειται για μια θέση στην οποία το συνολικό πλήθος των υφηγητών

---

της διδακτορικής διατριβής μεταξύ των Αλεξόπουλου και Χόνδρου, χωρίς να αναδεικνύεται ως πρόβλημα (Ι.Α. ΕΚΠΑ, *Πρακτικά Συνεδριάσεων Φυσικομαθηματικής Σχολής* 13.6.1952). Αφορούσε στη σημαντική απόκλιση των ευρημάτων από τα θεωρητικώς αναμενόμενα αλλά και από τα ευρήματα άλλων μεθόδων. Η απόκλιση, όπως διαπιστώθηκε αργότερα, οφειλόταν σε συστηματικό σφάλμα της πειραματικής διαδικασίας που ακολουθήθηκε και οι Αλεξόπουλος και Ευθυμίου, με επόμενες δημοσιεύσεις τους, επανέρχονται στο ζήτημα αυτό. Ωστόσο ο Μ. Αναστασιάδης θεωρεί ότι ο χειρισμός του θέματος από την υποψήφια δεν είχε επιστημονική ωριμότητα και εισηγείται να μεταφερθεί η διαδικασία κρίσης επί υφηγεσία σε μεταγενέστερο χρόνο. Ακολουθεί μακρά και έντονη συζήτηση Αλεξόπουλου και Αναστασιάδη, στην οποία οι υπόλοιποι καθηγητές δεν υπεισέρχονται στο επιστημονικό σκέλος της διαφωνίας. Δύο εξ αυτών στέκονται κυρίως στην επισήμανση της διδακτικής και ερευνητικής αφοσίωσης της υποψήφιας. Η Σχολή αποφασίζει τη συνέχιση της διαδικασίας που καταλήγει στην αποδοχή της υφηγεσίας, με τον Μ. Αναστασιάδη να ψηφίζει κατά (Ι.Α. ΕΚΠΑ, *Πρακτικά Συνεδριάσεων Φυσικομαθηματικής Σχολής* 3.5.1963 και 14.6.1963).

<sup>86</sup> Ενδεικτικά, βλ. Schiebinger, L. (2001: 92-103).

<sup>87</sup> Ι.Α. ΕΚΠΑ, *Πρακτικά Συνεδριάσεων Φυσικομαθηματικής Σχολής* 3.5.1963.

υπόκειται σε ενιαίες για όλη την Σχολή περιοριστικές ρυθμίσεις<sup>88</sup>. Επομένως, ο καθορισμός των εντεταλμένων υφηγητών συγκεντρώνει το ενδιαφέρον των κατόχων των εδρών γιατί, εκτός των άλλων, αφορά και στην μελλοντική ανάπτυξη και διευκόλυνση του έργου της δικής τους έδρας. Πρόκειται για ένα ακόμα σημείο στο οποίο αναδεικνύεται η ισχυρότατη συνάρτηση με την πορεία και τις επιλογές των καθηγητών-μεντόρων, συνάρτηση που φαίνεται να επικαθορίζει την εξέλιξη των επιστημονικών επιγόνων τους.

Το αίτημα για εντεταλμένη υφηγεσία της Ελευθερίας Δάβη, καθώς ο Μ. Μητσόπουλος έχει αποχωρήσει, διατυπώνεται από τον νέο, προσωρινό, κάτοχο της έδρας ο οποίος κατέχει και άλλη, δική του έδρα<sup>89</sup>. Η συζήτηση στην Σχολή αναπτύσσεται ως ένα θέμα ανακατανομής ισχύος μεταξύ των καθηγητών. Χωρίς να αμφισβητείται, αλλά αντιθέτως να επαινείται η επιστημονική παρουσία της Ελευθερίας Δάβη, η Σχολή δεν ψηφίζει ομόφωνα την συγκεκριμένη ανάθεση<sup>90</sup>.

Για τις υπόλοιπες τρεις γυναίκες επιστήμονες, οι δύο καθηγητές στις έδρες των οποίων δραστηριοποιούνται, χειρίζονται το αντίστοιχο θέμα με διαφορετικό τρόπο. Ο Καίσαρας Αλεξόπουλος διατηρεί την Παρασκευή Ευθυμίου ως επιμελήτρια του εργαστηρίου του και μετά την ανακήρυξή της σε εντεταλμένη υφηγήτρια το 1965. Η Σχολή περιορίζεται στην διατύπωση επιφυλάξεων ως προς το ταυτόχρονο των θέσεων

---

<sup>88</sup> Ο αριθμός των εντεταλμένων υφηγητών έπρεπε να είναι ίσος με το άθροισμα των τακτικών και των έκτακτων αυτοτελών εδρών.

<sup>89</sup> Ο καθηγητής της έδρας της Φυσικής Γεωγραφίας Π. Ψαριανός, ο οποίος διατυπώνει το αίτημα, είχε μόλις λάβει εντολή και επί της έδρας Γεωλογίας και Παλαιοντολογίας στη θέση του Μ. Μητσόπουλου που είχε αποχωρήσει λόγω ορίου ηλικίας. Η απόφαση αυτή δεν ελήφθη με πλήρη συμφωνία όλων των κατόχων των υπολοίπων εδρών. Έτσι, η μετέπειτα πρόταση του καθηγητή Ψαριανού στην συνεδρίαση της Σχολής για την εντεταλμένη υφηγεσία της Ελευθερίας Δάβη προσεγγίζεται υπό αυτό το πρίσμα στην συνεδρίαση της Σχολής.

<sup>90</sup> Ι.Α. ΕΚΠΑ, *Πρακτικά Συνεδριάσεων Φυσικομαθηματικής Σχολής* 20.10.1967.

και υποβάλει τα σχετικά ερωτήματα «αρμοδίως»<sup>91</sup>. Ο Λεωνίδας Ζέρβας όταν, δύο χρόνια αργότερα, ζητά την ανάθεση εντεταλμένης υφηγεσίας στις δύο χημικούς επιστήμονες, διευκρινίζει ότι θεωρεί μη ορθή εφαρμογή του νόμου την ταυτόχρονη διατήρηση της θέσης του επιμελητή από έναν εντεταλμένο υφηγητή, γιατί περιορίζεται η δυνατότητα της Σχολής να αυξήσει το προσωπικό της και να αναδείξει νέα στελέχη<sup>92</sup>. Έτσι η Σχολή αποφασίζει ότι «παρότι νόμιμο, είναι προτιμότερο οι δύο θέσεις να μην καλύπτονται από το ίδιο πρόσωπο»<sup>93</sup> και η Ειρήνη Παπαδημητρίου-Δηλάρη ανακοινώνει, στην επόμενη συνεδρίαση, τη συμφωνία της με αυτή την απόφαση και την πρόθεσή της να παραιτηθεί από επιμελήτρια μόλις διοριστεί εντεταλμένη υφηγήτρια<sup>94</sup>. Αυτό οδηγεί στην απόφαση, η οποία λαμβάνεται στις 31.3.1967, να οριστούν εντεταλμένες υφηγήτριες η Ειρήνη Παπαδημητρίου-Δηλάρη και η Ιφιγένεια Βουρβίδου-Φωτάκη. Η χρονική συγκυρία οδηγεί στην ανάγκη να επιβεβαιωθεί αυτή η απόφαση σε επόμενη συνεδρίαση της Σχολής<sup>95</sup> καθώς μεσολαβεί το πραξικόπημα της 21<sup>ης</sup> Απριλίου. Όμως όλα είναι πλέον αλλιώς: η δικτατορία επιβάλλει την απόλυση της Ειρήνης Παπαδημητρίου-Δηλάρη από το Πανεπιστήμιο Αθηνών και αρνείται δια του Υπουργείου Παιδείας την έγκριση της ανάθεσης στην Ιφιγένεια Βουρβίδου-Φωτάκη<sup>96</sup>.

Η εντεταλμένη υφηγεσία είναι ο τελευταίος σταθμός αυτών των τεσσάρων επιστημόνων στο χρονικό διάστημα που εξετάζουμε. Η εξέλιξη της επιστημονικής τους

---

<sup>91</sup> Ι.Α. ΕΚΠΑ, *Πρακτικά Συνεδριάσεων Φυσικομαθηματικής Σχολής* 22.10.1965 και 26.11.1965.

<sup>92</sup> Ι.Α. ΕΚΠΑ, *Πρακτικά Συνεδριάσεων Φυσικομαθηματικής Σχολής* 17.3.1967

<sup>93</sup> Ο.π.

<sup>94</sup> Ι.Α. ΕΚΠΑ, *Πρακτικά Συνεδριάσεων Φυσικομαθηματικής Σχολής* 31.3.1967

<sup>95</sup> Ι.Α. ΕΚΠΑ, *Πρακτικά Συνεδριάσεων Φυσικομαθηματικής Σχολής* 12.5.1967

<sup>96</sup> Η απόλυση της Ε. Παπαδημητρίου-Δηλάρη αναφέρεται στο *Παράρτημα Επετηρίδος 1967-68* και ο μη διορισμός της Ι. Βουρβίδου-Φωτάκη στο *Συμπλήρωμα Βιογραφικού Σημειώματος και Επιστημονικού Έργου Ιφιγένειας Βουρβίδου-Φωτάκη*, Αθήνα 1976.

πορείας θα ολοκληρωθεί, για τις τρεις εξ αυτών στην Φυσικομαθηματική Σχολή του Πανεπιστημίου Αθηνών και για την Ελευθερία Δάβη στη Γεωπονική Σχολή όπου θα εκλεγεί τακτική καθηγήτρια το 1969. Επομένως, η αποτύπωση της συνολικής επιστημονικής διαδρομής των τεσσάρων πρώτων υφηγητριών της ΦΜΣ μένει να ολοκληρωθεί, εμπλουτισμένη περαιτέρω με δεδομένα από την ζωή και την λειτουργία των εργαστηρίων τους.

Ωστόσο τα αρχικά στοιχεία από την μελέτη της πορείας τους, καθώς και όλων των γυναικών επιστημόνων της περιόδου, μάς παρέχουν ήδη ευδιάκριτα στοιχεία και χρήσιμες εκλεπτόνσεις για τη συγκρότηση του προφίλ των επιμέρους επιστημονικών πεδίων της ΦΜΣ. Η συχνά επαναλαμβανόμενη διαπίστωση -και για τα ελληνικά πανεπιστήμια- ότι «είναι τόσες λίγες», στον χώρο των Φυσικών Επιστημών χρειάζεται πλέον να δώσει την θέση της σε ερωτήματα σχετικά με το πώς αυτές οι επιστήμονες «κατασκεύασαν» το χώρο τους στις επιστημονικές τους κοινότητες. Το γενικότερο και παραγωγικότερο ερώτημα «γιατί σήμερα γνωρίζουμε τόσα λίγα πράγματα για αυτές;» (Gould 1998: 24) θα διευρύνει επίσης την αναζήτηση των απαντήσεων.

### ***Βιβλιογραφικές Αναφορές***

- Αβδελά, Ε. και Ψαρρά, Α. (1997). Ξαναγράφοντας το παρελθόν. Σύγχρονες διαδρομές της ιστορίας των γυναικών. Στο: Ε. Αβδελά και Α. Ψαρρά (Επιμ.), *Σιωπηρές ιστορίες Γυναίκες και φύλο στην ιστορική αφήγηση* (σσ. 15-119). Αθήνα: Αλεξάνδρεια.
- Αβδελά, Ε. (1990). *Δημόσιοι υπάλληλοι γένους θηλυκού: καταμερισμός της εργασίας κατά φύλα στον δημόσιο τομέα, 1908-1955*, Αθήνα: Ίδρυμα Έρευνας και Παιδείας της Εμπορικής Τράπεζας της Ελλάδος.

- Αβδελά, Ε. (1997). Το φύλο στην ιστορία: ελληνικές αναπαραστάσεις. *Μνήμων*, 19, 225-232.
- Αβδελά, Ε. (2002). Οι γυναίκες, κοινωνικό ζήτημα. Στο Χ. Χατζηιωσήφ (Επιμ.), *Ιστορία της Ελλάδας του 20ού αιώνα*, τ. 2, μέρος 1 Ο μεσοπόλεμος 1922-1940 (σσ. 337-359). Αθήνα: Βιβλιόραμα.
- Δερτιλής, Γ.Β. (1999). *Παιδεία και Ιστορία*. Αθήνα: Καστανιώτης.
- Εμμανουήλ, Ε.Ι. (1948). *Ιστορία της Φαρμακευτικής*. Αθήνα: [χ.ε.].
- Ζιώγου-Καραστεργίου, Σ. (1999). Προ των προπυλαίων: Η εξέλιξη της ανώτατης εκπαίδευσης των γυναικών στην Ελλάδα. Στο Β. Δεληγιάννη και Σ. Ζιώγου (Επιμ.), *Εκπαίδευση και Φύλο Ιστορική Διάσταση και Σύγχρονος Προβληματισμός* (σσ. 333-415). Θεσσαλονίκη: Βάνιας.
- Ζιώγου-Καραστεργίου, Σ. (2007). Η γυναικεία εκπαίδευση στο πλαίσιο των μεταρρυθμίσεων του Ελευθερίου Βενιζέλου. Στο: Β. Βαρουχάκη και Α. Βατσάκη (Επιμ.), *Η εκπαιδευτική πολιτική στα χρόνια του Ελευθέριου Βενιζέλου Πρακτικά συνεδρίου* (σσ. 303-326). Αθήνα: Ελληνικά Γράμματα.
- Götschel, H. (2011). The Entanglement of Gender and Physics: Human Actors, Work place Cultures, and Knowledge Production. *Science Studies*, 24(1), 66-80.
- Gould, P. (1997). Women and the culture of university physics in late nineteenth-century Cambridge. *The British Journal for the History of Science*, 30(02), 127-149.
- Gould, P. A. (1998). Making space for women in the history of physics. *Endeavour*, 22(1), 24-26.
- Ηλιού, Μ. (1999). Οι γυναίκες πανεπιστημιακοί: εξέλιξη της θέσης τους ή στασιμότητα; Στο Β. Δεληγιάννη και Σ. Ζιώγου (Επιμ.), *Εκπαίδευση και Φύλο*

- Ιστορική Διάσταση και Σύγχρονος Προβληματισμός (σσ. 417-444). Θεσσαλονίκη: Βάνιας.
- Θαναηλάκη, Π. (2012). Η Συμβολή του Γυναικείου Φύλου στην Ιστορία του Εθνικού Μετσόβιου Πολυτεχνείου. Στο: Μ. Ασημακόπουλος, Γ. Καλογήρου, Ν. Μπελαβίλας, Θ.Π. Τάσιος (Επιμ.) *170 Χρόνια Πολυτεχνείο Οι μηχανικοί και η τεχνολογία στην Ελλάδα Τόμος Α'* (σ. 277-283). Αθήνα: ΕΜΠ.
- Κανδήλης, Ι.Δ. (1976). *Οι θεμελιωτάι των Φυσικών Επιστημών στη νεώτερη Ελλάδα και η εποχή τους*. Αθήνα: [χ.ε.]
- Κιμουρτζής, Π. (2010). Ερμηνεύοντας την πανεπιστημιακή εξέλιξη της Μαρίνας Γουδή. Στο: Μ. Ψαλιδόπουλος (Επιμ.), *Μαρίνα Γουδή: Γυναίκα πανεπιστημιακός και ερευνήτρια* (σσ. 49-59). Αθήνα: Μεταμεσονύκτιες Εκδόσεις.
- Κιμουρτζής, Π. (2011). Η φοίτηση στην Νομική Σχολή του Πανεπιστημίου Αθηνών κατά τον Μεσοπόλεμο. Το Πανεπιστήμιο Αθηνών και ο νεαρός Νικόλαος. *Academia*, 1(1), 59-107.
- Μπελογιάννης, Γ., Κουγιουμουτζάκη, Φ., και Καλαματιανού, Α. (2007). Η συμμετοχή του φύλου στην ελληνική εκπαίδευση: ένα κοινωνικό, πολιτικό και πολιτισμικό ζητούμενο. Ανακοίνωση στο 5ο Διεπιστημονικό Διαπανεπιστημιακό Συνέδριο του Ε.Μ.Π. και του ΜΕ.Κ.Δ.Ε. του Ε.Μ.Π. "Παιδεία, Έρευνα, Τεχνολογία. Από το χθες στο αύριο", Μέτσοβο, Σεπτέμβριος.
- Παντούλη, Ο. (2014). *Αφηγήσεις ζωής Ελληνίδων επιστημόνων: η εξέλιξη στους τομείς της Φυσικής, των Μαθηματικών, της Μηχανικής και της Τεχνολογίας* (Διδακτορική διατριβή, Α.Π.Θ.). Διαθέσιμη από τη βάση του Εθνικού Κέντρου Τεκμηρίωσης.
- Παπαταξιάρχης, Ε. (1997). Το φύλο στην ανθρωπολογία (και την ιστοριογραφία): ορισμένες γνωστικές και μεθοδολογικές προεκτάσεις. *Μνήμων*, 19, 201-210.

- Πυρομάγλου, Κ. (2013). *Ο Δούρειος Ίππος Η εθνική και πολιτική κρίσις κατά την Κατοχή*. Αθήνα: Δωδώνη Γενικές Εκδόσεις.
- Ρεντετζή, Μ. (2006α). Εισαγωγή. Στο: L. Schiebinger, *Ο νους δεν έχει φύλο; Οι γυναίκες στις απαρχές της νεωτερικής επιστήμης* (σσ. 19-43), Αθήνα: Κάτοπτρο.
- Ρεντετζή, Μ. (2006β). Η σκιαγράφηση της ιστορίας των γυναικών στις επιστήμες. *Σύγχρονα Θέματα*, 94, 50-61.
- Ρεντετζή, Μ. (2007). Αόρατοι τεχνικοί στο Κέντρο Πυρηνικών Ερευνών Δημόκριτος Φύλο και φυσική στη μεταπολεμική Ελλάδα. *Κριτική-Επιστήμη & Εκπαίδευση*, 6, 47-69.
- Ρεντετζή, Μ. (2009). Στήνοντας τη μεταπολεμική φυσική στην Ελλάδα: η Ελληνική Επιτροπή Ατομικής Ενέργειας και το Ερευνητικό Κέντρο Πυρηνικών Ερευνών Δημόκριτος. *Νεύσις*, 18, 88-110.
- Rentetzi, M. (2009). Gender, Science and Politics: Queen Frederika and Nuclear Research in Post-war Greece. *Centaurus*, 51(1), 63-87.
- Σκλαβενίτης, Τ. Ε. (Επιμ.). (2008). *Τα ιδρυτικά κείμενα του Εθνικού Ιδρύματος Ερευνών και η αλληλογραφία Ι.Στ. Πεσματζόγλου – Α.Θ. Ζέρβα*. Αθήνα: ΕΙΕ.
- Στεφανίδης, Μ.Κ. (1948). *Εκατονταετηρίς 1837-1937 Ιστορία της Φυσικομαθηματικής Σχολής Τεύχος Α΄*. Αθήνα: Εθνικό και Καποδιστριακό Πανεπιστήμιο Αθηνών.
- Στεφανίδης, Μ.Κ. (1952). *Εκατονταετηρίς 1837-1937 Ιστορία της Φυσικομαθηματικής Σχολής Τεύχος Β΄*. Αθήνα: Εθνικό και Καποδιστριακό Πανεπιστήμιο Αθηνών.
- Schiebinger, L. (2001). *Has feminism changed science?*. Harvard University Press.
- Urry, C. M. (2006). Are Photons Gendered? Women in Physics and Astronomy. In: L. Schiebinger (Ed.), *Gendered Innovations in Science and Engineering* (pp. 150-164). California: Stanford University Press.

Φουρναράκη, Ε. (1997). Το σύγχρονο εγχείρημα της ιστορίας των γυναικών: πτυχές μιας μετατόπισης προς μια ιστορία της σχέσης των φύλων. *Μνήμων*, 19, 186-199.

Φουρναράκη, Ε. (2002). "Επί τίνι λόγω αποστερείν αυτήν ψήφου;" Καθολική ανδρική ψηφοφορία και αποκλεισμός των γυναικών από την πολιτική στην Ελλάδα του 19ου αιώνα. *Μνήμων*, 24, 179-226.



**Παράρτημα****Πίνακας 1**

Τα αναγραφόμενα ποσοστά στους Πίνακες 1 και 2 προέρχονται από τα στατιστικά στοιχεία που δημοσίευε ανά ακαδημαϊκό έτος η Στατιστική Υπηρεσία. Η δημοσίευση για την Ανώτατη Εκπαίδευση πραγματοποιείται από το ακαδημαϊκό έτος 1929-30 έως το 1938-39 και επαναλαμβάνεται από το 1955-56. Στους Πίνακες 1 και 2 τα αριθμητικά δεδομένα της Στατιστικής Υπηρεσίας έχουν εκφραστεί σε ποσοστιαίες αναλογίες.

<b>ΠΟΣΟΣΤΑ ΦΟΙΤΗΤΡΙΩΝ ΑΝΑ ΣΧΟΛΗ ΕΠΙ ΤΟΥ ΣΥΝΟΛΟΥ ΤΩΝ ΦΟΙΤΗΤΩΝ</b>						
	<b>ΦΥΣΙΚΟ ΜΑΘΗΜΑ ΤΙΚΗ</b>	<b>ΘΕΟΛΟΓΙ ΚΗ</b>	<b>ΝΟΜΙΚΗ</b>	<b>ΙΑΤΡΙΚΗ</b>	<b>ΦΙΛΟΣΟ ΦΙΚΗ</b>	<b>ΠΑΝΕΠΙΣ ΤΗΜΙΟ ΑΘΗΝΩΝ</b>
1929-30	10,0%	1,6%	2,7%	6,0%	24,0%	7,1%
1930-31	9,2%	2,7%	2,5%	10,2%	25,0%	7,8%
1931-32	9,6%	2,1%	2,9%	6,2%	30,2%	7,3%
1932-33	9,8%	2,4%	8,8%	7,1%	35,6%	11,2%
1933-34	11,5%	1,8%	4,4%	7,5%	38,8%	8,7%
1934-35	13,1%	1,8%	4,7%	7,6%	42,6%	9,5%
1935-36	12,5%	1,9%	4,8%	7,4%	43,7%	9,1%
1936-37	13,2%	2,3%	5,3%	7,3%	48,5%	9,4%
1937-38	13,9%	3,5%	6,5%	7,5%	51,2%	10,5%
1938-39	13,1%	4,2%	6,4%	7,8%	57,0%	12,2%
1955-56	20,2%	16,7%	18,9%	22,1%	60,8%	28,0%
1956-57	17,8%	14,7%	25,4%	23,0%	61,2%	29,2%
1957-58	18,0%	17,1%	26,2%	17,0%	61,3%	29,4%
1958-59	23,2%	14,3%	29,0%	26,3%	60,4%	32,3%
1959-60	19,1%	18,5%	29,9%	23,6%	61,4%	31,2%
1960-61	19,2%	16,7%	31,9%	26,1%	63,0%	32,5%
1961-62	21,4%	13,2%	33,4%	25,7%	67,4%	33,6%
1962-63	22,1%	12,4%	35,5%	27,9%	72,4%	35,7%
1963-64	22,3%	8,6%	36,7%	30,2%	72,0%	37,3%
1964-65	23,1%	8,5%	37,9%	27,6%	73,7%	36,3%
1965-66	23,2%	8,0%	38,2%	30,2%	75,9%	38,8%

Πίνακας 2

ΠΟΣΟΣΤΑ ΦΟΙΤΗΤΡΙΩΝ ΑΝΑ ΤΜΗΜΑ ΕΠΙ ΤΟΥ ΣΥΝΟΛΟΥ ΤΩΝ ΦΟΙΤΗΤΩΝ						
	ΜΑΘΗΜΑΤΙΚΟ	ΦΥΣΙΚΟ	ΧΗΜΙΚΟ	ΦΑΡΜΑΚΕΥΤΙΚΟ	ΦΥΣΙΟΓΝΩΣΤΙΚΟ	ΦΥΣΙΚΟ ΜΑΘΗΜΑΤΙΚΗ ΣΧΟΛΗ
1929-30	4,7%	9,2%	8,0%	19,6%		10,0%
1930-31	3,3%	10,8%	6,8%	18,5%		9,2%
1931-32	3,3%	12,4%	4,8%	21,4%		9,6%
1932-33	2,7%	12,3%	4,2%	24,5%		9,8%
1933-34	4,6%	15,3%	6,7%	24,0%		11,5%
1934-35	5,8%	13,4%	6,2%	27,4%		13,1%
1935-36	6,5%	11,5%	7,0%	25,1%		12,5%
1936-37	6,4%	14,8%	8,9%	24,3%	100,0%	13,2%
1937-38	5,8%	17,4%	10,9%	25,0%	40,0%	13,9%
1938-39	10,0%	16,7%	11,2%	18,2%	36,4%	13,1%
1955-56	7,8%	8,6%	12,4%	42,4%	36,0%	20,2%
1956-57	8,3%	8,7%	14,3%	40,1%	30,3%	17,8%
1957-58	8,3%	9,1%	15,8%	39,4%	32,0%	18,0%
1958-59	11,6%	8,4%	20,9%	41,5%	76,1%	23,2%
1959-60	12,4%	9,2%	19,2%	43,8%	27,3%	19,1%
1960-61	13,4%	10,0%	22,1%	40,4%	30,1%	19,2%
1961-62	16,0%	9,0%	27,1%	41,6%	36,5%	21,4%
1962-63	14,9%	10,8%	27,4%	42,6%	39,9%	22,1%
1963-64	17,1%	10,6%	24,6%	42,9%	38,9%	22,3%
1964-65	17,3%	12,5%	28,4%	44,1%	35,1%	23,1%
1965-66	17,3%	12,7%	26,6%	45,8%	36,0%	23,2%

### Πίνακας 3

Τα στοιχεία στους Πίνακες 3 και 4 προέρχονται κυρίως από τις αντίστοιχες Επετηρίδες του Πανεπιστημίου Αθηνών. Για την περίοδο 1940 - 1948 δεν δημοσιεύονται Επετηρίδες, ενώ για το 1966-67 δεν υπάρχει Επετηρίδα στο Ι.Α. ΕΚΠΑ.

ΑΝΩΤΕΡΟ ΕΚΠΑΙΔΕΥΤΙΚΟ ΠΡΟΣΩΠΙΚΟ ΦΥΣΙΚΟΜΑΘΗΜΑΤΙΚΗΣ ΣΧΟΛΗΣ				
	ΤΑΚΤΙΚΟΙ ΚΑΘΗΓΗΤΕΣ	ΕΚΤΑΚΤΟΙ/ ΕΠΙΚΟΥΡΙΚΟΙ ΚΑΘΗΓΗΤΕΣ	ΥΦΗΓΗΤΕΣ	ΣΥΝΟΛΟ
1923-24	16	1	0	17
1924-25	15	2	0	17
1925-26	15	2	0	17
1926-27	15	2	0	17
1927-28	15	2	0	17
1928-29	14	2	0	16
1929-30	14	3	0	17
1930-31	14	3	0	17
1931-32	15	4	0	19
1932-33	15	5	2	22
1933-34	15	5	3	23
1934-35	15	7	3	25
1935-36	15	6	5	26
1936-37	16	6	6	28
1937-38	19	2	10	31
1938-39	13	2	18	33
1939-40	21	6	9	36
1948-49	20	3	13	36
1949-50	19	8	7	34
1950-51	19	10	7	36
1951-52	19	6	13	38
1952-53	18	13	9	40
1953-54	19	12	11	42
1954-55	19	9	12	40
1955-56	19	8	14	41
1956-57	19	4	14	37
1957-58	18	3	15	36
1958-59	16	4	17	37
1959-60	19	3	16	38
1960-61	20	3	18	41
1961-62	20	4	16	40
1962-63	20	5	17	42
1963-64	21	5	18	44
1964-65	21	5	19	45
1965-66	20	4	26	50
1967-68	19	6	27	52

## Πίνακας 4

Οι αριθμοί που αντιστοιχούν στα πλήθη των μελών του κατώτερου εκπαιδευτικού προσωπικού δεν περιλαμβάνουν τα μέλη του ανώτερου (κυρίως υφηγητές) τα οποία κατέχουν ταυτοχρόνως και θέση επιμελητή στα εργαστήρια, καθώς οι συγκεκριμένοι έχουν συμπεριληφθεί στον Πίνακα 3.

ΚΑΤΩΤΕΡΟ ΕΚΠΑΙΔΕΥΤΙΚΟ ΠΡΟΣΩΠΙΚΟ ΦΥΣΙΚΟΜΑΘΗΜΑΤΙΚΗΣ ΣΧΟΛΗΣ												
	ΕΠΙΜΕΛΗΤΕΣ			ΒΟΗΘΟΙ			ΠΑΡΑΣΚΕΥΑΣΤΕΣ			ΣΥΝΟΛΟ		
	Σ	Γ <sup>97</sup>	Α	Σ	Γ	Α	Σ	Γ	Α	Σ	Γ	Α
1923-24	6	0	6	16	4	12	10	1	9	32	5	27
1924-25	6	0	6	18	3	15	10	2	8	34	5	29
1925-26	13	1	12	19	3	16	12	2	10	44	6	38
1926-27	14	1	13	17	3	14	12	2	10	43	6	37
1927-28	16	1	15	14	3	11	12	2	10	42	6	36
1928-29	15	1	14	16	4	12	12	1	11	43	6	37
1929-30	16	1	15	14	4	10	10	1	9	40	6	34
1930-31	16	1	15	18	4	14	12	1	11	46	6	40
1931-32	17	1	16	19	4	15	11	1	10	47	6	41
1932-33	16	1	15	18	2	16	13	1	12	47	4	43
1933-34	15	0	15	21	3	18	15	2	13	51	5	46
1934-35	15	0	15	26	3	23	15	2	13	56	5	51
1935-36	16	0	16	26	2	24	14	3	11	56	5	51
1936-37	14	0	14	24	2	22	14	3	11	52	5	47
1937-38	17	1*	16	20	3	17	17	3	14	54	7	47
1938-39	14	1*	13	27	2	25	17	3	14	58	6	52
1939-40	9	1*	8	20	1	19	17	3	14	46	5	41
1948-49	10	0	10	20	4	16	18	5	13	48	9	39
1949-50	8	0	8	18	3	15	18	4	14	44	7	37
1950-51	10	1	10	16	3	13	17	4	13	43	7	36
1951-52	13	1	12	16	3	13	18	5	13	47	9	38
1952-53	12	1	11	15	3	12	18	5	13	45	9	36
1953-54	9	1	8	16	3	13	17	5	12	42	9	33
1954-55	11	1	10	16	3	13	17	5	12	44	9	35
1955-56	11	1	10	29	6	23	17	5	12	57	12	45
1956-57	11	1	10	28	6	22	17	5	12	56	12	44
1957-58	13	3	10	25	6	19	21	5	16	59	14	45
1958-59	12	3	9	24	6	18	21	5	16	57	14	43
1959-60	14	2	12	27	11	16	21	5	16	62	18	44
1960-61	15	2	13	32	13	19	17	4	13	64	19	45
1961-62	16	2	14	37	15	22	19	4	15	72	21	51
1962-63	15	3	12	39	14	25	20	6	14	74	23	51
1963-64	13	2	11	48	15	33	22	6	16	83	23	60

<sup>97</sup> Όπου: \* πρόκειται για μία προσωρινή επιμελήτρια και \*\* για δύο.

1964-65	19	3*	16	65	15	50	24	7	17	108	25	83
1965-66	16	2*	14	85	18	67	23	9	14	124	29	95
1967-68	16	5**	11	96	19	77	22	7	15	134	31	103

## Πίνακας 5

Ο Πίνακας 5 έχει παραχθεί από τα αριθμητικά δεδομένα του Πίνακα 4.

ΠΟΣΟΣΤΑ ΑΝΔΡΩΝ & ΓΥΝΑΙΚΩΝ ΣΤΟ ΚΑΤΩΤΕΡΟ ΕΚΠΑΙΔΕΥΤΙΚΟ ΠΡΟΣΩΠΙΚΟ ΤΗΣ ΦΥΣΙΚΟΜΑΘΗΜΑΤΙΚΗΣ ΣΧΟΛΗΣ								
	ΕΠΙΜΕΛΗΤΕΣ		ΒΟΗΘΟΙ		ΠΑΡΑΣΚΕΥΑΣΤΕΣ		ΣΥΝΟΛΟ	
	Α	Γ	Α	Γ	Α	Γ	Α	Γ
1923-24	100%	0%	75%	25%	90%	10%	84%	16%
1924-25	100%	0%	83%	17%	80%	20%	85%	15%
1925-26	92%	8%	84%	16%	83%	17%	86%	14%
1926-27	93%	7%	82%	18%	83%	17%	86%	14%
1927-28	94%	6%	79%	21%	83%	17%	86%	14%
1928-29	93%	7%	75%	25%	92%	8%	86%	14%
1929-30	94%	6%	71%	29%	90%	10%	85%	15%
1930-31	94%	6%	78%	22%	92%	8%	87%	13%
1931-32	94%	6%	79%	21%	91%	9%	87%	13%
1932-33	94%	6%	89%	11%	92%	8%	91%	9%
1933-34	100%	0%	86%	14%	87%	13%	90%	10%
1934-35	100%	0%	88%	12%	87%	13%	91%	9%
1935-36	100%	0%	92%	8%	79%	21%	91%	9%
1936-37	100%	0%	92%	8%	79%	21%	90%	10%
1937-38	94%	6%	85%	15%	82%	18%	87%	13%
1938-39	93%	7%	93%	7%	82%	18%	90%	10%
1939-40	89%	11%	95%	5%	82%	18%	89%	11%
1948-49	100%	0%	80%	20%	72%	28%	81%	19%
1949-50	100%	0%	83%	17%	78%	22%	84%	16%
1950-51	100%	0%	81%	19%	76%	24%	84%	16%
1951-52	92%	8%	81%	19%	72%	28%	81%	19%
1952-53	92%	8%	80%	20%	72%	28%	80%	20%
1953-54	89%	11%	81%	19%	71%	29%	79%	21%
1954-55	91%	9%	81%	19%	71%	29%	80%	20%
1955-56	91%	9%	79%	21%	71%	29%	79%	21%
1956-57	91%	9%	79%	21%	71%	29%	79%	21%
1957-58	77%	23%	76%	24%	76%	24%	76%	24%
1958-59	75%	25%	75%	25%	76%	24%	75%	25%
1959-60	86%	14%	59%	41%	76%	24%	71%	29%
1960-61	87%	13%	59%	41%	76%	24%	70%	30%
1961-62	88%	13%	59%	41%	79%	21%	71%	29%
1962-63	80%	20%	64%	36%	70%	30%	69%	31%
1963-64	85%	15%	69%	31%	73%	27%	72%	28%
1964-65	84%	16%	77%	23%	71%	29%	77%	23%
1965-66	88%	13%	79%	21%	61%	39%	77%	23%
1967-68	69%	31%	80%	20%	68%	32%	77%	23%