

Τενεάτιδα γη και GenZ. μία «ανοιχτή» ανασκαφή

Έλενα Κόρκα

Δρ. αρχαιολόγος, Επίτιμη Γενική Διευθύντρια Αρχαιοτήτων και Πολιτιστικής Κληρονομιάς του ΥΠΠΟΑ, Διευθύντρια Συστηματικής Ανασκαφής αρχαίας Τενέας
ekorka@culture.gr

Μαίρη Χάψα

Δρ. Φιλολογίας, ΠΕ02, Καθηγήτρια Μέσης Εκπαίδευσης, 4ο ΓΕΛ Κορίνθου, επιστημονικός συνεργάτης συστηματικής ανασκαφής Τενέας, συγγραφέας
mchapsa@gmail.com

Βιβή Ευαγγέλογλου

Υπ. διδάκτωρ Αρχαιολόγος ΥΠΠΟΑ, ΕΦΑ Κορινθίας, υπεύθυνη αρχαιολόγος Συστηματικής Ανασκαφής αρχαίας Τενέας
revaggeloglou@culture.gr

Απόστολος Κοτσαρίνης

Φυσικός, ΠΕ04.01, Καθηγητής Μέσης Εκπαίδευσης, 4ο ΓΕΛ Κορίνθου
tlkots@yahoo.gr

Ιωάννης Χρηστίδης

Ανθρωπολόγος, Πολιτιστικός Διαχειριστής, ΜΑ, επιστημονικός συνεργάτης - υπεύθυνος τομέαρχης Συστηματικής Ανασκαφής αρχαίας Τενέας
joochr22@gmail.com

➤ ΠΕΡΙΛΗΨΗ

Η συστηματική ανασκαφή της Αρχαίας Τενέας «Tenea Project» διεξάγεται την τελευταία δεκαετία στην Κορινθία αποκαλύπτοντας μια από τις σημαντικότερες πόλεις της αρχαιότητας, που άφησε ισχυρό το αποτύπωμά της στη ΒΑ Μεσόγειο και σήμερα προκαλεί το παγκόσμιο ενδιαφέρον (BBC, National Geographic, New York Times, κ.ά.). Το «Tenea Project» εξαρχής στράφηκε σε εκπαιδευτικές δράσεις και προγράμματα που απευθύνονται στο ευρύ κοινό και διεξάγονται κυρίως στο ανασκαφικό πεδίο, με σκοπό την επικοινωνία του πολιτιστικού αποθέματος που παράγει. Η πρωτοβουλία αυτή σταδιακά εξελίχθηκε από εκπαιδευτικούς της δευτεροβάθμιας εκπαίδευσης, οι οποίοι εστίασαν στη διάχυση της επιστημονικής πληροφορίας στη

σύγχρονη γενιά εφήβων, όπως προκύπτει μέσα από τις πλέον σύγχρονες μεθόδους έρευνας και τεχνολογίας που εφαρμόζει το «Tenea Project». Η προτεινόμενη εισήγηση αφορά στην παρουσίαση ενός κοινού πολιτιστικού εκπαιδευτικού προγράμματος, που πραγματοποίησε το 4ο ΓΕΛ Κορίνθου με το Πειραματικό Λύκειο του ΕΚΠΑ και σχολικές μονάδες της Νορμανδίας. Η εν λόγω εκπαιδευτική προσέγγιση στηρίχθηκε στη συνεργασία εκπαιδευτικών διαφορετικών επιστημονικών ειδικοτήτων με ερευνητές της αρχαίας Τενέας, εστιάζοντας στη βιογραφία ενός Τενεάτη του βου αι. π.Χ. που προέκυψε από τη διεπιστημονική μελέτη και την ανθρωπολογική ανάλυση των σκελετικών του καταλοίπων. Η ανασύνθεση του Τενεάτη, ενός υπαρκτού ανθρώπου της αρχαιότητας στο δικό του πραγματικό χώρο και χρόνο σε συνδυασμό με την πρωτοποριακή μουσειακή αλλά και ψηφιακή του παρουσίαση, αποτέλεσε για τους εκπαιδευτικούς πεδίο δράσης. Αναπτύχθηκαν μοντέλα μάθησης μέσω της ψηφιακής τεχνολογίας, που στηρίζονται στην πρωτοτυπία και στην καινοτομία, στην ενεργητική και βιωματική μάθηση, στην καλλιέργεια και στην ενδυνάμωση προσωπικών δεξιοτήτων, ώστε οι μαθητές να αποκτήσουν σφαιρική αντίληψη τόσο για τον εαυτό τους όσο και για τον κόσμο που τους περιβάλλει. Στο πλαίσιο αυτής της πολυτροπικής εκπαιδευτικής προσέγγισης οι μαθητές-έφηβοι επιμορφώνονται διεπιστημονικά, συνδημιουργούν και αυτοεκφράζονται, ενώ ταυτόχρονα αλληλεπιδρούν με άλλα σχολεία και άλλους εφήβους της Ελλάδας και του εξωτερικού μέσα από την εμπλοκή ποικίλων γνωστικών αντικειμένων (Ιστορία, Βιολογία, Ανθρωπολογία, Φυσική, Νεοελληνική Γλώσσα και Λογοτεχνία, Μουσειακή Αγωγή και Δημιουργική Γραφή).

Λέξεις-κλειδιά: «Ανοιχτή» Ανασκαφή, Αρχαία Τενέα, Διεπιστημονικότητα, Δημιουργική Γραφή, Σύμπραξη Σχολείων και Φορέων.

➤ ΕΙΣΑΓΩΓΗ

Στο συγκεκριμένο εκπαιδευτικό πολιτιστικό πρόγραμμα του 4^{ου} ΓΕΛ Κορίνθου, μέσα στο πλαίσιο μιας πολυτροπικής εναλλακτικής προσέγγισης της Δημιουργικής Γραφής στην εκπαιδευτική πρότασή μας, τα βιωματικά εργαστήρια δημιουργικού λόγου γεφυρώνουν την Αρχαιολογία με τις Θετικές Επιστήμες. Η συστηματική ανασκαφή της αρχαίας Τενέας στην Κορινθία αποτελεί ένα γόνιμο πεδίο όπου, οι θετικές επιστήμες, η λογοτεχνική παράδοση της ποίησης χαϊκού και τα εργαστήρια δημιουργικής αυτοέκφρασης συναπαντώνται σε μια εκπαιδευτική πρόταση που στοχεύει στην προσωπική και συλλογική ανάπτυξη των συμμετεχόντων/ουσών (μαθητές/ τριες Α΄ Λυκείου). Οι έφηβοι μαθητές, μέσα σε νέα συνθετικά παιδαγωγικά περιβάλλοντα, αναζητούν όψεις και διαστάσεις του εαυτού τους και του γύρω κόσμου που τους περιβάλλει, προβληματίζονται, πειραματίζονται με κίνητρο την επιστημονική γνώση αλληλεπιδρούν και δημιουργούν. Οι συμμετέχοντες μαθητές έχοντας ως εφιαλτήριο την επιστήμη της αρχαιολογίας μέσω της διεπιστημονικότητας γνωρίζονται με τις σύγχρονες επιστημονικές μεθόδους και τις πρακτικές που εφαρμόζει και συμμετέχουν στα βιωματικά εργαστήρια δημιουργικής γραφής ανακαλύπτοντας και διαμορφώνοντας το αισθητικό τους κριτήριο.

📌 TENEA PROJECT

Η Τενέα υπήρξε μια από τις σημαντικότερες πόλεις στην ανατολική περιφέρεια της Κορίνθου, που ήκμασε αδιαλείπτως καθ' όλη την αρχαιότητα και συνδέθηκε με γνωστούς μύθους και παραδόσεις. Στον τόπο αυτόν, ανατράφηκε ο Οιδίποδας από τον Πόλυβο, βασιλιά της Κορίνθου και αργότερα ο Αγαμέμνωνας εγκατέστησε τους Τρώες, που μετέφερε από την Τένεδο, μετά την πτώση της Τροίας. Στα χρόνια που ακολούθησαν η Τενέα εξελίχθηκε σε σημαντικό κέντρο της αρχαιότητας και τον 8ο αι. π.Χ. συμμετείχε στον αποικισμό των Συρακουσών. Η ανάπτυξή της εκτινάχθηκε στους ρωμαϊκούς χρόνους, καθώς υπήρξε η μοναδική πόλη της Κορίνθου, που δεν καταστράφηκε από τους Ρωμαίους, χάριν της κοινής μυθικής καταγωγής των Τενεατών με τους Ρωμαίους, από τη γενιά του Τέννη (γιο του Κύκνου) και τον Αινεία που ίδρυσε τη Ρώμη (Korka & Evaggeloglou, 2019: 101-113).

Η συστηματική ανασκαφή της Αρχαίας Τενέας «Tenea Project» είναι ένα ερευνητικό πρόγραμμα του Υπουργείου Πολιτισμού και Αθλητισμού που διεξάγεται από το 2013 υπό τη Διεύθυνση της Δρ. Έλενας Κόρκα, με σκοπό τον εντοπισμό και την αποκάλυψη της αρχαίας πόλης. Το πρόγραμμα υποστηρίζεται από μια διεπιστημονική ομάδα στο πλαίσιο συνεργασιών με ελληνικά πανεπιστημιακά ιδρύματα, και υπηρεσίες του ΥΠ.ΠΟ.Α. Στην έρευνα κάθε χρόνο συμμετέχουν και εκπαιδεύονται φοιτητές ελληνικών και ξένων πανεπιστημιακών ιδρυμάτων. Η αρχαιολογική σκαπάνη έφερε στο φως σημαντικό τμήμα του κεντρικού οικιστικού ιστού της αρχαίας πόλης από τους αρχαίους έως τους ύστερους ρωμαϊκούς χρόνους, με δημόσια και ιδιωτικά κτίρια (εικ. 1), καταστήματα, εργαστήρια, οικίες, υδραγωγεία κ.ά. (Korka et al., 2021: 501-510 & Κόρκα et al., 2021: 6-21) καθώς και ένα σημαντικό τμήμα της νεκρόπολης με μνημειακές ταφικές κατασκευές και ενταφιασμούς πλούσια κτερισμένους από σπάνια και μοναδικά ευρήματα (Κόρκα, 2013: 305-311 & Κόρκα et al., 2019: 6-21 & Κόρκα & Ευαγγέλογλου, 2020: 295-304). Επιπρόσθετα, δε, επιβεβαίωσε ανασκαφικά την ανθρώπινη παρουσία στην περιοχή ήδη από τους προϊστορικούς χρόνους (Κόρκα et al., 2021: 6-21).

Πέραν της αρχαιολογικής έρευνας, σκοπός του προγράμματος είναι όλη αυτή η επιστημονική γνώση να μετουσιώνεται σε πληροφορία κατανοητή και απτή για το ευρύ κοινό. Στο πλαίσιο αυτό το Tenea Project εξαρχής στράφηκε σε εκπαιδευτικές δράσεις και προγράμματα που διεξάγονται κυρίως στο ανασκαφικό πεδίο, με σκοπό την επικοινωνία του πολιτιστικού αποθέματος που παράγει (Κόρκα et al., 2022: 83-98). Η πρωτοβουλία αυτή σταδιακά εξελίχθηκε μέσα από σταθερές συνεργασίες με εκπαιδευτικούς της δευτεροβάθμιας εκπαίδευσης, οι οποίοι εστίασαν στη διάχυση της επιστημονικής πληροφορίας στη σύγχρονη γενιά εφήβων.

Συγκεκριμένα, το τρέχον σχολικό έτος 2022-23 διεξήχθη από κοινού ένα εκπαιδευτικό πολιτιστικό πρόγραμμα από το 4ο ΓΕΛ Κορίνθου με το Πειραματικό Λύκειο του ΕΚΠΑ και σχολικές μονάδες της Νορμανδίας. Η εν λόγω εκπαιδευτική προσέγγιση στηρίχθηκε στη συνεργασία εκπαιδευτικών διαφορετικών επιστημονικών ειδικοτήτων με ερευνητές διαφορετικών επίσης ειδικοτήτων της αρχαίας Τενέας.

📌 TENEA PROJECT - BIOMUSE - «Ο ΤΕΝΕΑΤΗΣ»

Αφετηρία της συγκεκριμένης εκπαιδευτικής μας προσέγγισης στάθηκε η περιοδική έκθεση **BioMUSE «Από τα θραύσματα των οστών στις ιστορίες των ανθρώπων»** (Κόρκα et al., 2022). Αντικείμενό της υπήρξε η δημιουργία «10 ατομικών βιογραφιών», βασισμένων στο γενετικό φαινότυπο και στη μακροσκοπική μελέτη των οστών. Γι' αυτόν τον σκοπό, λήφθηκε υλικό και από την ανασκαφή της αρχαίας Τενέας, και δημιουργήθηκε η βιογραφία και η τρισδιάστατη αναπαράσταση ενός Τενεάτη μέσα από τα αρχαιολογικά κατάλοιπα και τα πορίσματα των ανθρωπολογικών αναλύσεων (εικ. 2).

Στο πλαίσιο αυτής της έκθεσης στην Κόρινθο πραγματοποιήθηκαν ξεναγήσεις, μουσειοπαιδαγωγικές δράσεις αλλά και Εργαστήρια Δημιουργικής Γραφής βασισμένα σε στοχευμένα παιδαγωγικά εκπαιδευτικά φύλλα, τόσο στο χώρο της έκθεσης όσο και στο αρχαιολογικό πεδίο, που απευθύνονταν σε μαθητές του Νομού Κορινθίας όλων των βαθμίδων εκπαίδευσης αλλά και σε φοιτητές και ενήλικες επισκέπτες. Άξιο αναφοράς είναι ότι η επισκεψιμότητα της έκθεσης ξεπέρασε τους 1000 μαθητές σε διάστημα λιγότερο του ενός μήνα.

Ακριβώς αυτή η ανταπόκριση των μαθητών υπήρξε ο βασικός λόγος ώστε να μεταφερθεί το πρόγραμμα στις σχολικές αίθουσες και να εξελιχθεί σε εκπαιδευτικό πολιτιστικό πρόγραμμα συνεργασίας τριών σχολικών μονάδων της Ελλάδας και του εξωτερικού. Εστιάζοντας στη βιογραφία ενός Τενεάτη του 6ου αι. π.Χ. που προέκυψε από τη διεπιστημονική έρευνα, ο παιδαγωγικός σκοπός ήταν να έρθουν οι μαθητές μας σε επαφή με τον τρόπο με τον οποίο συνεργάζονται και συνεισφέρουν οι επιστήμες στην εξαγωγή συμπερασμάτων για τη διαμόρφωση της πορείας του ανθρώπου στον χρόνο σε όλες τις εκφάνσεις της καθημερινότητάς του. Η εμπλοκή πολλών διαφορετικών γνωστικών τομέων, της Ιστορίας, της Αρχαιολογίας, της Βιολογίας, της Ανθρωπολογίας, της Φυσικής, της Μουσειακής Αγωγής, της Νεοελληνικής Λογοτεχνίας και της Δημιουργικής Γραφής, συναντώνται με τον Τενεάτη, πρωταγωνιστή σε ένα κοινό εκπαιδευτικό πρόγραμμα υβριδικής μορφής.

📌 ΤΟ ΕΚΠΑΙΔΕΥΤΙΚΟ ΠΡΟΓΡΑΜΜΑ - 4ο ΓΕΛ ΚΟΡΙΝΘΟΥ

Μεθοδολογία - Παιδαγωγικοί στόχοι

Η ανάπτυξη της θεματολογίας του εκπαιδευτικού πολιτιστικού προγράμματος που εκπόνησε το 4^ο ΓΕΛ Κορίνθου με τίτλο: «Ιχνηλατώντας το παρελθόν. Biomuse: από τα θραύσματα των οστών στις ιστορίες των ανθρώπων. Αρχαία Τενέα: ο παρατηρητής της Ιστορίας» και υπεύθυνους καθηγητές τους κ. Κοτσαρίνη Απόστολο και την κ. Χάψα Μαίρη εφάρμοσε σύγχρονες εκπαιδευτικές πρακτικές, όπως το οπτικο-ακουστικό υλικό, τη διαδικτυακή έρευνα, τα ερωτηματολόγια, τα παιχνίδια ρόλων, το βιωματικό αλλά και παιγνιώδη χαρακτήρα των δραστηριοτήτων Δημιουργικής Γραφής, τις διαζώσεις και εξ αποστάσεως διαλέξεις από ειδικευμένους επιστήμονες και ακαδημαϊκούς. Επιλέχθηκαν ως μέθοδοι οι εξής:

1. Ομαδοσυνεργατικότητα, όπου οι μαθητές εργάστηκαν σε ομάδες κατά τη δι-εξαγωγή του συνόλου ή μέρους των δραστηριοτήτων και ο ρόλος του εκπαι-δευτικού ήταν συμβουλευτικός και καθοδηγητικός (Ματσαγγούρας, 2000).
2. Μέθοδος project, καθώς μέσα από μια συμμετοχική και μαθητοκεντρική εκ-παιδευτική διαδικασία οι μαθητές ακολουθώντας μια ανοιχτή και συλλογική διαδικασία μάθησης κατανοούν τη σημασία των πραγμάτων και αποκτούν μεταγνωστικές δεξιότητες.
3. Ανακαλυπτική μέθοδος, όπου οι μαθητές δομούν τη γνώση τους καθώς ξε-κινούν από την οργάνωση και την κατηγοριοποίηση των πληροφοριών ακο-λουθώντας ένα σύστημα κωδικών (Bruner, 1961). Η διδασκαλία που προτεί-νεται γίνεται με επίπεδα διαβαθμισμένης δυσκολίας, κάτι που παραπέμπει στη σπειροειδή διάταξη της μάθησης. Οι μαθητές καθοδηγούνται προς την επίλυση των προβλημάτων - ερωτημάτων που αποτελούν και το αντικείμενο της μάθησης ενώ ο διδάσκων δίνει έμφαση στη διευκόλυνση της μάθησης, γίνεται διευκολυντής, καθοδηγητής.
4. Συνεργατική μάθηση. Η εποχή μας απαιτεί περισσότερη συνεργασία μεταξύ των μελών μιας κοινωνίας, δεδομένου ότι οι κοινωνικές επαφές έχουν αλλάξει μορφή, λόγω της ανάπτυξης της τεχνολογίας και της εμφάνισης των κοινωνι-κών δικτύων. Η συγκεκριμένη μάθηση αποσκοπεί στην από κοινού συνεργα-σία των συμμετεχόντων/ ουσών πάνω σε ένα θέμα έτσι ώστε να καλλιεργείται με επιτυχία η ατομική μάθηση μέσα από τις συνεργατικές διεργασίες.
5. Διαθεματικότητα, όπου επιδιωκόμενος στόχος είναι η ολιστική προσέγγιση των εννοιών μέσω της διαθεματικότητας και η ανάπτυξη της κριτικής ικανό-τητας. Η εφαρμογή της διαθεματικότητας οδηγεί σε ένα μέλλον ανακαλύψεων και καινοτομιών (Youngblood, 2007), ενώ η μεθοδολογία είναι το κλειδί της επιτυχίας όχι μόνο για τη γνώση, αλλά και την επίλυση σύνθετων προβλημά-των, τις γνωστικές διαδικασίες, την απόκτηση δεξιοτήτων και την προσωπική εξέλιξη (Duell, 2008).

Ως επιμέρους παιδαγωγικοί στόχοι τέθηκαν: i) Οι μαθητές να κατανοήσουν τις σύνθετες δομές του περιβάλλοντος, φυσικού και ανθρωπογενούς και την αλληλεπί-δραση βιολογικών, φυσικών, κοινωνικών, οικονομικών και πολιτιστικών παραμέτρων στη διαμόρφωσή του, ii) Οι μαθητές να αντιληφθούν τον συνδυασμό της θεωρητικής γνώσης με τις θετικές επιστήμες και πώς μπορούν μαζί να δώσουν μια εικόνα του αθέατου παρελθόντος, iii) Οι υπεύθυνοι εκπαιδευτικοί και επιστημονικοί συνεργάτες να επιδιώξουν τη σύνδεση των εκπαιδευτικών διαδικασιών με τη σύγχρονη επιστη-μονική πραγματικότητα και να επιχειρηθεί η διεπιστημονική προσέγγιση.

Εφηβεία- Εσωγενή κίνητρα (intrinsic motivations) και Δημιουργική Γραφή

Το εν λόγω εκπαιδευτικό πολιτιστικό πρόγραμμα έχει λάβει υπόψιν του τη ση-μασία των εσωγενών κινήτρων στη σύγχρονη παιδαγωγική διαδικασία και καθώς και την πολυπρισματική προσφορά της Δημιουργικής Γραφής στους εφήβους. Κατά κοι-

νή αποδοχή στην εφηβική ηλικία ενδοβάλλονται και άλλα πρότυπα συμπεριφορών και αξιών, πέραν των οικογενειακών, καθώς ο έφηβος προσπαθεί να αποκτήσει τη δική του θέωρηση των πραγμάτων μέσα από τα εξωγενή ερεθίσματα που δέχεται, αποκτώντας μια πιο ολοκληρωμένη συνείδηση του εαυτού του και του κόσμου που τον περιβάλλει (Παρασκευόπουλος, 1985). Σύμφωνα με τον Καρκούτα (2001) οι έφηβοι νιώθουν έντονη την ανάγκη να ανήκουν κάπου και να διαμορφώσουν μια κοινή συλλογική ταυτότητα. Ως εκ τούτου η κοινωνική αποδοχή αποτελεί σημαντική εσωτερική τους ανάγκη. Τα έντονα και αντιφατικά αναπτυξιακά γνωρίσματα που διακρίνουν τους εφήβους συνοδεύονται και από την έντονη ανάγκη του προσδιορισμού της ταυτότητας του Εγώ που καθορίζεται τόσο από κάποιους ενδογενείς (ιδιοσυγκρασιακούς) παράγοντες αλλά και εξωγενείς (οικογένεια, σχολείο, κοινωνία) (Καλκάνη, 2016). Αυτή η μετάβασή τους στην υπευθυνότητα και στην αυτοδιαχείριση, ακόμα και στην σεξουαλική ωρίμανση μέσα από βιολογικές και ψυχικές διεργασίες, σε συνδυασμό με την κοινωνική αλληλεπίδραση, επιτρέπουν στον έφηβο να συγκροτήσει την ταυτότητά του και να ετεροπροσδιορίσει τα ιδιαίτερα χαρακτηριστικά της προσωπικότητάς του. Σύμφωνα με τον Kail (2003), οι νοητικές ικανότητες των εφήβων είναι τόσο αναπτυγμένες, λόγω των αυξημένων περιβαλλοντικών ερεθισμάτων στην εφηβική ηλικία με αποτέλεσμα η κρίση, η αντίληψη και η μνήμη να παρουσιάζονται ιδιαίτερα βελτιωμένες.

Στις Ανθρωπιστικές Επιστήμες το «κίνητρο» ως όρος χρησιμοποιείται για να δηλώσει «ό,τι είναι ικανό να κινήσει το άτομο, να το ωθήσει σε δράση, να το υποκινήσει σε υιοθέτηση διαφόρων τρόπων συμπεριφοράς» (Βαμβουκάς, 1982). Στον χώρο του σχολείου τα κίνητρα διαδραματίζουν σημαντικό ρόλο καθώς προάγουν τη μάθηση με ενδιαφέρον, παρακινούν και δραστηριοποιούν τους μαθητές σύμφωνα με τις προτιμήσεις τους και τις προσωπικές επιλογές τους επηρεάζοντας στο τι, πότε και πώς μαθαίνουν. Τα εσωγενή κίνητρα κρίνονται ιδιαίτερα σημαντικά για τη μάθηση, καθώς συμβάλλουν στη δράση, την αυτενέργεια του μαθητή και την ενίσχυση των πρωτοβουλιών του. Σχετίζονται άμεσα με τις εμπειρίες που διαθέτει ένας μαθητής, όπως επίσης με τις γνώσεις, τις ιδέες, τους στόχους και τις αξίες του ενώ η επίτευξη της δράσης αποτελεί αυτοσκοπό χωρίς να επιδιώκεται κάποια ανταμοιβή (Παναγιωτίδου, 2020).

Οι Ryan & Deci (2000) συνδέουν τα εσωγενή κίνητρα με τις έννοιες τη αυτονομίας, της επάρκειας, του αυτοελέγχου, της αυτοπεποίθησης καθώς αυτά στηρίζονται στην ελευθερία επιλογών των μαθητών και την ανάληψη πρωτοβουλιών τους καλλιεργώντας έτσι αυτοπροσδιοριζόμενα άτομα. Τα εσωγενή κίνητρα βοηθούν τον μαθητή να αναπτυχθεί όχι μόνο γνωστικά αλλά και κοινωνικά, καθώς βασίζονται στην αυτονομία του, τους στόχους και τις δεξιότητές του, τις ορμές και το πάθος του για αναζήτηση, τη χαρά της συμμετοχής του στη μάθηση.

Καθώς τα κίνητρα αυτοέκφρασης συνδέονται με την ανάγκη του μαθητή να εκφραστεί δημιουργικά, αναζητώντας, θέτοντας ερωτήματα και εξωτερικεύοντας σκέψεις (Παναγιωτίδου, 2020) η Δημιουργική Γραφή τα ενεργοποιεί με τα πολλαπλά ερεθίσματα που προσφέρει. Επιπρόσθετα, η συγγραφή αλλά και η ανάγνωση των ποιημάτων ή αφηγημάτων στην ομάδα, μπροστά στο κοινό των συμμετεχόντων σε ένα εργαστήριο Δημιουργικής Γραφής ενέχει και στοιχεία λυτρωτικής επικοινωνίας, ένταξης και αποδοχής από και προς την ομάδα (Καρακίσιος, 2013). Η δημιουργική

της διαδικασίας συνδέεται με την πνευματική κάθαρση, αισθήματα αλλά και αυτοεπιβεβαίωσης (Brown, 1997).

Σε αυτήν την τόσο κρίσιμη ηλικία της εφηβείας η Δημιουργική Γραφή μπορεί να αποτελέσει σημαντικό παιδαγωγικό εργαλείο καθώς στο πεδίο της εκπαίδευσης περιλαμβάνει την ανάπτυξη ενός συνδυασμού από ικανότητες, δεξιότητες, συμπεριφορές, κίνητρα, γνώσεις, στάσεις (Kaufman & Beghetto, 2009). Πέρα από ένα σύνολο τεχνικών και κανόνων που ευνοούν την ανάπτυξη της δημιουργικής έκφρασης και γραφής του ατόμου, η Δημιουργική Γραφή είναι και μια μορφή ψυχικής εκτόνωσης, εσωτερικής λύτρωσης και ψυχικής απελευθέρωσης του ατόμου (Καρακίσιος, 2013). Άλλωστε, η δημιουργικότητα, ως μέρος της εκπαιδευτικής διαδικασίας, πρέπει να ενδυναμώνεται ανεξαρτήτως των όποιων εμποδίων και προκλήσεων συναντώνται (Mumford, Medeiros, & Partlow, 2012).

Επιπλέον, ένα κεντρικό προσδιοριστικό χαρακτηριστικό της Δημιουργικής Γραφής είναι ότι εμπεριέχει και μια πτυχή διασκέδασης, συνδέεται σαφέστατα με δεξιότητες και λειτουργίες που συναντώνται και στο παιχνίδι, όπως είναι η αίσθηση της περιπέτειας, της φαντασίας, του πειραματισμού, της περιέργειας (Καραγιάννης, 2010). Η δημιουργικότητα σπάει τα σχήματα της εμπειρίας και χειρίζεται με διαφορετικό τρόπο αντικείμενα και έννοιες. Αυτή ακριβώς η δημιουργικότητα σχετίζεται άμεσα με τη Δημιουργική Γραφή, καθώς συνιστά μια πράξη απελευθέρωσης (Κωτόπουλος, 2011). Η τέχνη του γράφειν προκαλεί μια αίσθηση ελευθερίας και ψυχικής ευφορίας μέσω της εξωτερίκευσης συναισθημάτων συμβάλλοντας μάλιστα στην κατοχύρωση της ατομικής ελευθερίας (Αραβανή & Μπλιούμη, 2018).

➤ ΠΑΙΔΑΓΩΓΙΚΗ ΔΙΑΔΙΚΑΣΙΑ

Ειδικότερα, στο 4^ο ΓΕΛ Κορίνθου το συγκεκριμένο εκπαιδευτικό πολιτιστικό πρόγραμμα υβριδικής μορφής είχε διάρκεια 3 μήνες και διεξήχθη με τη συμμετοχή 20 μαθητών της Α' τάξης (Α2 αμιγές τμήμα), ηλικίας 15-16 ετών. Οι μαθητές παρακολούθησαν διαλέξεις δια ζώσης και εξ αποστάσεως και συνδιαλέχθηκαν με επιστήμονες διαφόρων ειδικοτήτων, οι οποίοι παρουσίασαν καταρχάς με σύγχρονα ψηφιακά μέσα το επιστημονικό τους έργο εξηγώντας και αποδεικνύοντας ταυτόχρονα πώς αυτό αποτελεί έναν σημαντικό κρίκο της αλυσίδας που θα οδηγήσει στην εξαγωγή ενός ασφαλούς και ακέραιου επιστημονικού πορίσματος. Με τον τρόπο αυτόν οι μαθητές κατανόησαν πλήρως την αξία της διεπιστημονικότητας στην πράξη της καταρρίπτοντας στεγανά χρόνων που ήθελαν τις ανθρωπιστικές επιστήμες απόμακρες από τις θετικές. Συμμετέχοντες επιστημονικοί συνεργάτες και φορείς στο πρόγραμμα ήταν:

i) Επιστημονικοί εισηγητές: Δρ. Έλενα Κόρκα, Δρ. Χάψα Μαίρη, Φιλολόγος, κ. Βιβή Ευαγγέλογλου (Υπ. Διδάκτωρ), κ. Κοτσαρίνης Απόστολος, κ. Χρηστίδης Ιωάννης, κ. Σαράντης Κωνσταντίνος, Βιολόγος, Μεταδιδάκτωρ

ii) Συνεργαζόμενο Σχολείο/ Εκπαιδευτικοί: κοινό πολιτιστικό πρόγραμμα με το Πειραματικό Σχολείο Παν/ μίου Αθηνών (υπεύθυνοι καθηγητές: Κεκροπούλου Μαρία και Κουτσουδάκη Ευαγγελία) και με τον κ. Alain Recq, Στέλεχος Εκπαίδευσης, Βιολόγος (Ρουέν, Νορμανδία) σε συνέχεια της συνεργασίας του Πειραματικού Σχολείου του Παν/ μίου Αθηνών στο πλαίσιο του Erasmus MERCI14, με στόχευση τη διάχυση

και διεύρυνση της συνεργασίας και σε σχολικές μονάδες της Νορμανδίας.

iii) Συνεργαζόμενοι Φορείς:

- Εργαστήριο Φυσικής Ανθρωπολογίας του Δ.Π.Θ.
- Συστηματική Ανασκαφή αρχαίας Τενέας, ΥΠΠΟΑ.

Κατά την εκπαιδευτική διαδικασία των επιστημονικών διαλέξεων, οι μαθητές κατέγραφαν στο Τετράδιο Σημειώσεων που τους είχε δοθεί το ημερολόγιο δράσεων και συναντήσεων αλλά και τις προσωπικές τους σημειώσεις, όπως σκέψεις, ερωτήματα, προβληματισμούς καθώς επίσης και τα αποτελέσματα της ατομικής και της ομαδικής τους έρευνας που πραγματοποιούσαν σε όλη τη διάρκεια των διαλέξεων. Αυτό το Τετράδιο Σημειώσεων αποτέλεσε και τη βασική δεξαμενή άντλησης δημιουργικού υλικού για τα εργαστήρια Δημιουργικής Γραφής. Επιπλέον, στο πλαίσιο μιας βιωματικής προσέγγισης του Τενεάτη, μέσω μιας εκπαιδευτικής διαδικασίας που συνδυάζει τη γνώση με τη δημιουργικότητα, και τη φαντασία με το παιχνίδι, οι μαθητές συμπλήρωσαν εκπαιδευτικά φύλλα.

Στη συνέχεια ακολούθησαν εργαστήρια Δημιουργικής Γραφής ως παιδαγωγικό μέσο διαλόγου μεταξύ των Θετικών Επιστημών και της Αρχαιολογίας. Αυτά ακριβώς τα εργαστήρια Δημιουργικής Γραφής υπό τη σκέπη της πιο σύγχρονης αρχαιολογικής έρευνας ζωντάνεψαν την Ιστορία που παίρνει κυριολεκτικά σάρκα και οστά. Το λογοτεχνικό είδος στο οποίο οι μαθητές εντράφησαν στα εργαστήρια Δημιουργικής Γραφής ήταν η ποίηση χαϊκού (Chapsa & Janetou, 2022). Αφού έγιναν θεωρητικές προσεγγίσεις για την ποίηση χαϊκού μέσα από το βιβλίο του Γιώργου Ρούσκα (2021) στη συνέχεια οι έφηβοι - μαθητές έγιναν δημιουργοί, ποιητογράφησαν είτε ομαδικά είτε ατομικά χαϊκού και έγιναν η φωνή του Τενεάτη (εικ. 3). Ενδεικτικά αναφέρουμε:

*Της πατρίδας μας
η ιστορία, ύμνος
πέραςμα εστί (ατομικό)*

*Παρατηρητής
της ζωής και της Τέχνης
ο Τενεάτης (ομαδικό)*

Όπως επισημαίνει ο Ρούσκα (2021: 13-14) «το χαϊκού είναι η μέγιστη συγκέντρωση της ουσίας αυτών που θα έλεγε σε εκατοντάδες σελίδες ένας συγγραφέας ή σε λίγους στίχους ένας ποιητής, συμπυκνωμένη ακριβώς στο ελάχιστο λεκτικό κύταρο των δεκαεπτά συλλαβών με μία χθόνια μουσικότητα. Όχι στην τύχη, αλλά πλασμένο έτσι ώστε να είναι ικανό να προκαλέσει τουλάχιστον όσες διεργασίες (σκέψεις, αντιδράσεις, συνειρμούς, συναισθήματα, ταύτιση, θαυμασμό, έκσταση, διάλογο, κ.λπ.) μπορεί να προκαλέσει και ένα εκτεταμένο κείμενο ή ποίημα... Ως το ελάχιστο λεκτικό αναπόσπαστο μέρος του Όλου, το χαϊκού είναι ικανό να το εκπροσωπή, ακόμα και μόνο του, όπου και αν βρεθεί. Είναι η μικρότερη ολοκληρωμένη, πλήρως ενσωματωμένη αναφορά στο Παν.».

Η σύντομη μορφή τους, η ελευθερία έκφρασης ιδεών και συναισθημάτων στηριγμένη σε μια άγνωστη παρόρμηση που υπακούει σε ίδιες συντακτικές φόρμες ωθούσε τα παιδιά να εξωτερικεύσουν έσω τοπία σε μικρή ποιητική γη, σύντομα και

ευσύνοπτα. Σκύβοντας με ειλικρίνεια και σεβασμό στην προσωπική τους εφηβική ματιά αλλά και των μεταξύ τους συνομηλίκων, το ασφαλές ποιητικό περιβάλλον των δεκαεπτά συλλαβών αφενός έδινε δημιουργικό διέξοδο σε κοινές εφηβικές ανάγκες και αναζητήσεις και αφετέρου αποτελούσε συνεκτικό δίαυλο. Άξιο επισημάνσης είναι πως η δυναμική του είχε και άλλες αισθητικές και παιδαγωγικές προεκτάσεις.

➤ ΠΑΙΔΑΓΩΓΙΚΗ ΑΠΟΤΙΜΗΣΗ

Η παιδαγωγική αποτίμηση του εν λόγω εκπαιδευτικού εγχειρήματος περιλαμβάνει τα ακόλουθα: i) Την επαφή των μαθητών με σύγχρονες και εν εξελίξει επιστημονικές έρευνες, ii) την ευαισθητοποίησή τους και την ενεργοποίηση του ενδιαφέροντός τους για την τοπική Ιστορία, iii) την κατανόηση από τους μαθητές της αξίας της διεπιστημονικότητας την αναγνώριση της συνεισφοράς των θετικών επιστημών στις ανθρωπιστικές επιστήμες, iv) τον ρόλο του μαθητή ως (συν)δημιουργού και η αυτοέκφρασή του, v) την καλλιέργεια της ενσυναίσθησης και της φαντασίας, vi) την ανάπτυξη της καλλιτεχνικής και αισθητικής λεκτικής αποτύπωσης, vii) την τόνωση αυτοπεποίθησης και την καλλιέργεια της αυτοεικόνας, viii) την καλλιέργεια δεξιοτήτων (εικ. 4).

➤ ΠΑΙΔΑΓΩΓΙΚΟ ΟΡΑΜΑ

Για την ανασκαφική περίοδο του 2023 η ομάδα του Tenea Project έχει σχεδιάσει και θα υλοποιήσει ένα νέο εκπαιδευτικό παιχνίδι βιωματικής μάθησης για παιδιά ηλικίας 5 έως 12 ετών (Χρηστίδης, 2023: 218). Το παιχνίδι περιλαμβάνει τη χρήση τεχνολογιών, τρισδιάστατης μοντελοποίησης, τρισδιάστατης εκτύπωσης και επαυξημένης πραγματικότητας (εικ. 5). Συγκεκριμένα, πρόκειται για ένα εκπαιδευτικό παιχνίδι «κρυμμένου θησαυρού» όπου μικροί επισκέπτες, με τη συνδρομή του Τενεάτη καλούνται μέσα από την ανασκαφή σε ένα ειδικά διαμορφωμένο σκάμμα να ανακαλύπτουν μια σειρά από πολιτιστικά αντικείμενα, τρισδιάστατα εκτυπωμένα, πιστά αντίγραφα ευρημάτων από την ανασκαφή. Το παιχνίδι θα υποστηρίζεται ταυτόχρονα από μια απλή εφαρμογή επαυξημένης πραγματικότητας, διαθέσιμη για κινητές συσκευές, που θα εξυπηρετεί στη ροή του αφηγήματος και θα βοηθά στην ανακάλυψη στοιχείων για τη σύνθεση της ιστορίας. Στόχοι του παιχνιδιού είναι τα παιδιά, με την καθοδήγηση του/ της αρχαιολόγου που θα ακολουθεί ένα προσχέδιο αφήγησης, να προσεγγίσουν βιωματικά την αρχαιολογική μεθοδολογία και να γνωρίσουν πρακτικά τη διαδικασία ανασκαφής των αρχαιοτήτων.

➤ ΣΥΜΠΕΡΑΣΜΑ

Οι συγκεκριμένες πολιτιστικές εκπαιδευτικές προτάσεις δύνανται να λειτουργήσουν ως αφετηρία μιας νέας πολυτροπικής εναλλακτικής προσέγγισης εκπαιδευτικών δράσεων για τα σχολεία του μέλλοντος. Δράσεις που εστιάζουν στην ανάγκη

για μοντέλα μάθησης που στηρίζονται -ανάμεσα σε άλλα- στην πρωτοτυπία και στην καινοτομία, στην ενεργητική και βιωματική μάθηση, στην καλλιέργεια και ενδυνάμωση προσωπικών δεξιοτήτων για τη δημιουργία μαθητών με σφαιρική αντίληψη για τον εαυτό τους και τον κόσμο που τους περιβάλλει.

Τα παιδιά μας σήμερα, η γενιά Z που δε γνώρισε τη ζωή προ Διαδικτύου και ότι συνεπάγεται αυτού, και που για πολλούς από εμάς μοιάζουν με «ψηφιακούς ιθαγενείς», καθώς το ψηφιακό περιβάλλον είναι κυρίως αυτό στο οποίο νιώθουν άνετα, οφείλουμε εμείς οι ίδιοι πρώτοι να τα προσεγγίσουμε αναζητώντας και εστιάζοντας στα θετικά και ευεργετικά στοιχεία της τεχνολογίας και των μέσων κοινωνικής δικτύωσης. Αυτά ακριβώς τα μέσα μπορούν να διαδραματίσουν θετικό ρόλο σε αυτή την ηλικιακή ομάδα. Και ένας τέτοιος ρόλος είναι ο μετασχηματισμός της γνώσης σε βιωματική μάθηση μέσω της αλληλεπιδραστικής μαθησιακής εμπειρίας που συνδυάζει την διεπιστημονικότητα, την ατομική και συλλογική ανάπτυξη, τη διαθεματικότητα, την έρευνα και την αυτοέκφραση.

Βιβλιογραφικές αναφορές

- Brown, A. L. (1997). Transforming schools into communities of thinking and learning about serious matters. *American Psychologist*, 52(4), 399–413. Retrieved from <https://doi.org/10.1037/0003-066X.52.4.399>
- Bruner, J. S. (1961). The act of discovery. *Harvard Educational Review*, 31, 21–32.
- Chapsa, M., & Janetou, C. (2022). Shifting learning experiences: creative writing encounters with astrophysics and applied theatre. *Presentation in 5th International Creative Writing Conference*. Palermo: University of Western Macedonia.
- Duerr, L. (2008). Interdisciplinary Instruction. *Educational Horizons*, 86(3), 173-180.
- Kail, R. (2003). Information processing and memory. In M. Bornstein & L. Davinson (Eds.), *Well-being: Positive development across the life course*. Mahwah, NJ: Lawrence Erlbaum Associates.
- Kaufman, J. C., & Beghetto, R. A. (2009). Beyond big and little: The four c model of creativity. *Review of General Psychology*, 13(1), 1-12.
- Korka, E., Papageorgopoulou, C., Hapsa, M., Evaggeloglou, P. (2022). *Research Program of Ancient Tenea - Tenea Project, The citizen of Tenea narrates his history and describes his city, A new museological and Museo-educational approach*. Network of European Museum Organization. Retrieved from https://www.ne-mo.org/news/article/nemo/research-program-of-ancient-tenea-tenea-project-the-citizen-of-tenea-narrates-their-story-and-descri.html?fbclid=IwAR3vPTWMRCu2AgvUFF4XB0atzuaE-8adISTbrFxUDSXC2juQoyhujxA_F8A
- Mumford, M. D., Medeiros, K. E., & Partlow, P. J. (2012). Creative thinking: Processes, strategies, and knowledge. *The Journal of Creative Behavior*, 46(1), 30–47. Retrieved from <https://doi.org/10.1002/jocb.003>
- Ryan, R. M., & Deci, E. L. (2000). Self-determination theory and the facilitation of intrinsic motivation, social development, and well-being. *American Psychologist*, 55(1), 68–78. Retrieved from <https://doi.org/10.1037/0003-066X.55.1.68>
- Youngblood, D. (2007). Interdisciplinary Studies and the Bridging Disciplines: A Matter of Process, *Journal of Research Practice*, 3(2), 1-8.
- Αραβανή, Ε., & Μπλιούμη, Α. (2018). Δημιουργώντας... στο Νέο Δημιουργικό Σχολείο!

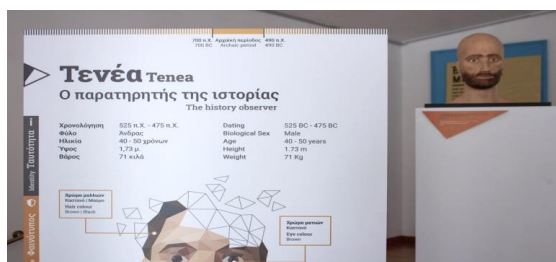
- Ιδέες και τεχνικές Δημιουργικής Γραφής για το μάθημα της Λογοτεχνίας. Στο *Εκπαίδευση στον 21ο αιώνα: Αναζητώντας την καινοτομία, την τέχνη, τη δημιουργικότητα, Πρακτικά 3ου Πανελληνίου Συνεδρίου*. Αθήνα: Μουσείο Σχολικής Ζωής και εκπαίδευσης του ΕΚΕΔΙΣΥ. 195-205.
- Βαμβουκάς, Μ. (1982). *Κίνητρα του Διδακτικού Επαγγέλματος* (Αδημοσίευτη διδακτορική διατριβή). Πανεπιστήμιο Κρήτης, Ηράκλειο.
- Καλκάνη, Ε. (2016). *Εφηβεία και χαρισματικότητα. Δυσκολίες και προβλήματα*. Ανακτήθηκε από <https://www.eduportal.gr/efivia-ke-charismatikotita-diskolies-ke-provlimata>
- Καραγιάννης, Σ. (2010). Η Δημιουργική Γραφή ως καινοτόμος δράση στο σχολείο: όψεις. Στο *Καινοτομίες και κριτική σκέψη: αναζητώντας πρακτικές για τη σχολική τάξη, Πρακτικά Ημερίδας*. ΥΠ.Δ.Β.Μ.Θ. - Ελληνοαμερικανικών Εκπαιδευτικό Ίδρυμα Κολλέγιο Αθηνών Κολλέγιο Ψυχικού. Ανακτήθηκε από <https://www.scribd.com/doc/49612155>
- Καρακίτσιος, Α. (2013). *Διδασκαλία της Λογοτεχνίας και Δημιουργική Γραφή*. Θεσσαλονίκη: Ζυγός.
- Καρκούτας, Η. (2001). *Η Ψυχολογία του Εφήβου: Θεωρητικά Ζητήματα και Κλινικές Περιπτώσεις*. Αθήνα: Ελληνικά Γράμματα.
- Καψάλης, Α. (1986). *Παιδαγωγική Ψυχολογία*. Θεσσαλονίκη: Αφοί Κυριακίδη.
- Κόρκα, Ε. (2013). Η γραπτή πύρινη σαρκοφάγος Φανερωμένης Χιλιομοδίου Κορινθίας. In Kissas, K., & Niemeier, W. D. (Eds.), *The Corinthia and the Northeast Peloponnese, Topography and History from Prehistoric and Classical Antiquities, March 26-29 2009, Loutraki, Athenaia 4, 2013*. Munich: Hirmer Verlag GmbH. 305-311.
- Κόρκα, Ε., Ευαγγέλογλου, Π., Λαγός, Κ., Μπάρτζης, Δ., Μυλωνά, Β., Παπαγεωργοπούλου, Χ., & Σύρρου, Μ. (2019). Τενέα. Η ανασκαφή φέρνει στο φως την αρχαία πόλη. *Θέματα Αρχαιολογίας*, 3(1), 6-21.
- Κόρκα, Ε., & Ευαγγέλογλου, Π. (2020). Αρχαία Τενέα. Συστηματική Αρχαιολογική Έρευνα στο Χιλιομόδι Κορινθίας, 2013-2017. Στο Μ. Ξανθοπούλου, Α. Μπάνου, Ε. Ζυμή, Ε. Γιαννούλη, Β. Καραπαναγιώτου & Α. Κουμούση (Επιμ.) *Πρακτικά της Β΄ Επισημοποιημένης Συνάντησης, Το αρχαιολογικό έργο στην Πελοπόννησο*. Καλαμάτα: Πανεπιστήμιο Πελοποννήσου. 295-304.
- Κόρκα, Ε., Ευαγγέλογλου, Π., Βλάχου, Π., Ιωάννου, Μ., Παναϊλίδης, Π., & Χρηστίδης, Ι. (2021). Αρχαία Τενέα. Η ανασκαφή φέρνει στο φως την αρχαία πόλη. Νέα στοιχεία από την ανασκαφική έρευνα 2019-2020. *Θέματα Αρχαιολογίας*, 5(1), 6-21.
- Κόρκα, Ε., Ευαγγέλογλου, Π., Παναϊλίδης, Π., & Χρηστίδης, Ι. (2022). Συστηματική ανασκαφή Αρχαίας Τενέας: Μια διαδρομή από το παρελθόν στο παρόν με το βλέμμα στο μέλλον. Η συνέργεια της τοπικής κοινωνίας με την αρχαιολογία. *Mare Ponticum*, 10(1), 83-98.
- Κωτόπουλος, Η. Τ. (2011). Από την ανάγνωση στη λογοτεχνική ανάγνωση και την παιγνιώδη διάθεση της Δημιουργικής Γραφής. Στο Γ. Παπαντωνάκης & Η. Τ. Κωτόπουλος (Επιμ.), *Τα ετεροθαλή*. Αθήνα: Ίων.
- Ματσαγγούρας, Η. (2000). *Ομαδοσυνεργατική διδασκαλία: Γιατί, πώς, πότε και για ποιους*. Προσεκλεμένη εισήγηση στο Διήμερο Συμπόσιο για την *Εφαρμογή της Ομαδοσυνεργατικής Διδασκαλίας*. Θεσσαλονίκη: Παιδαγωγική Εταιρεία Ελλάδος, Παράρτημα Μακεδονίας.
- Παναγιωτίδου, Κ. (2020). *Εσωτερικά και εξωτερικά κίνητρα μάθησης σε παιδιά που προέρχονται από διαφορετικά πολιτισμικά περιβάλλοντα* (Αδημοσίευτη μεταπτυχιακή εργασία). Παιδαγωγικό τμήμα Δημοτικής Εκπαίδευσης, Δημοκρίτειο Πανεπιστήμιο Θράκης, Αλεξανδρούπολη.
- Παρασκευόπουλος, Ι. Ν. (1985). *Εξελικτική Ψυχολογία: Η ψυχική ζωή από τη σύλληψη ως την ενηλικίωση. Τόμος 4*. Αθήνα: Αυτοέκδοση.
- Ρούσкас, Γ. (2021). *Χοϊκά. Χάικου και Δεπέλλιχοι συν δύο δοκίμια*. Αθήνα: Κοράλλι.

Χρηστίδης, Ι. (2023). Διαχειριστικές προτάσεις στην εν εξελίξει αρχαιολογική έρευνα, Θεωρητική πλαισίωση, προκλήσεις, προοπτικές, ψηφιακές εφαρμογές και επιστημονικά ζητήματα, Το παράδειγμα της συστηματικής ανασκαφής στην αρχαία Τενέα και το ρωμαϊκό λουτρό (Αδημοσίευτη Διπλωματική Εργασία). Τμήμα Ιστορίας Αρχαιολογίας, ΔΠΜΣ Διαχείριση Μνημείων, Εθνικό και Καποδιστριακό Πανεπιστήμιο Αθηνών, Αθήνα.

Παράρτημα



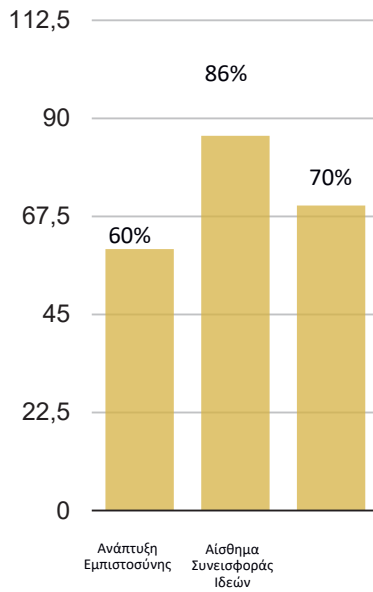
Εικόνα 1. Λουτρό ρωμαϊκών χρόνων και καταστήματα της αρχαίας Τενέας



Εικόνα 2. Η βιογραφία και η προτομή του Τεεάτη από την έκθεση BioMuse. Η έκθεση σχεδιάστηκε και υλοποιήθηκε από το Εργαστήριο Φυσικής Ανθρωπολογίας του ΔΠΘ, την Tetragon, την ομάδα του εργαστηρίου Παλαιογενετικής του Πανεπιστημίου του Mainz και το Reiss-Engelhorn-Museen Mannheim, σε συνεργασία με εφορείες αρχαιοτήτων του ΥΠΠΟΑ και τη Συστηματική ανασκαφή της αρχαίας Τενέας



Εικόνα 3. Οι μαθητές του 4ου ΓΕΛ Κορίνθου στο εργαστήριο δημιουργικής γραφής



Εικόνα 4. Γράφημα με τα δεδομένα από το ερωτηματολόγιο που συμπληρώθηκε από τους συμμετέχοντες μαθητές στο εκπαιδευτικό πρόγραμμα μετά το εργαστήριο Δημιουργικής Γραφής



Εικόνα 5. Η προτεινόμενη εφαρμογή επαυξημένης πραγματικότητας για το νέο εκπαιδευτικό παιχνίδι, με το τρισδιάστατο μοντέλο του ασκού από την συστηματική ανασκαφή της Αρχαίας Τενέας (σχεδ. Χρηστίδης Ι.)